



ประกาศองค์การบริหารส่วนตำบลแท้ใต้
เรื่อง คู่มือการใช้ทรัพย์สินขององค์การบริหารส่วนตำบลแท้ใต้

.....

ตามที่สำนักงานคณะกรรมการป้องกันและปราบปรามการทุจริตแห่งชาติ ได้ประกาศผล
คะแนนประเมินคุณธรรมและความโปร่งใสในการดำเนินงานของหน่วยงานภาครัฐ ประจำปี พ.ศ. ๒๕๖๕
องค์การบริหารส่วนตำบลแท้ใต้ ได้รับข้อเสนอแนะควรพัฒนาตัวชี้วัดด้านการใช้ทรัพย์สินของราชการให้สูง
ยิ่งขึ้น โดยหน่วยงานควรระบุขั้นตอนและแนวทางในการขอยืมทรัพย์สินของทางราชการตามประเภทงานด้าน
ต่างๆ ไว้อย่างชัดเจนในคู่มือมาตรฐานการปฏิบัติงาน พร้อมทั้งประชาสัมพันธ์คู่มือ หรือแนวทางดังกล่าวให้
บุคลากรถือปฏิบัติอย่างเคร่งครัดและกำชับให้บุคลากรภายในหน่วยงานมีการขออนุญาตในการยืมทรัพย์สิน
อย่างถูกต้อง

เพื่อให้การยืมทรัพย์สินขององค์การบริหารส่วนตำบลแท้ใต้ เป็นไปอย่างถูกต้องตามระเบียบ
กฎหมายกำหนด จึงได้กำหนดแนวทางปฏิบัติให้มีความชัดเจนมีความเหมาะสมในการปฏิบัติงาน ตาม
พระราชบัญญัติการจัดซื้อจัดจ้างและการบริหารพัสดุภาครัฐ พ.ศ. ๒๕๖๐ และระเบียบกระทรวงการคลังว่า
ด้วยการจัดซื้อจัดจ้างและการบริหารพัสดุภาครัฐ พ.ศ. ๒๕๖๐

จึงประกาศให้ทราบโดยทั่วกัน

ประกาศ ณ วันที่ ๔ เดือนสิงหาคม พ.ศ. ๒๕๖๖

(นางสาวสายหยุด สีหาบัว)

นายกองค์การบริหารส่วนตำบลแท้ใต้

คู่มือการปฏิบัติงาน
ในการชำระหนี้สินของราชการไปใช้ปฏิบัติงาน



องค์การบริหารส่วนตำบลแม่ใต้
สำนักงานส่งเสริมการค้าในต่างประเทศ จังหวัดมหาราช

การปฏิบัติงานในการยืมทรัพย์สินของราชการไปใช้ปฏิบัติงาน

วัตถุประสงค์

๑. เพื่อจัดทำคู่มือการใช้ทรัพย์สินทางราชการขององค์การบริหารส่วนตำบลให้ได้
๒. เพื่อเป็นแนวปฏิบัติในการยืมทรัพย์สินทางราชการขององค์การบริหารส่วนตำบลให้ได้ ทำให้การยืม/คืนทรัพย์สินทางราชการขององค์การบริหารส่วนตำบลให้ได้ มีมาตรฐาน สามารถตรวจสอบได้
๓. เพื่อป้องกันความเสียหายและการสูญหายของทรัพย์สินทางราชการ

ข้อกฎหมายและระเบียบ

๑. พระราชบัญญัติการจัดซื้อจัดจ้างและการบริหารพัสดุภาครัฐ พ.ศ. ๒๕๖๐ (มาตรา ๔ และ หมวด ๑๓ การบริหารพัสดุ มาตรา ๑๑๒ - ๑๑๓)
๒. ระเบียบกระทรวงการคลังว่าด้วยการจัดซื้อจัดจ้างและการบริหารพัสดุภาครัฐ พ.ศ. ๒๕๖๐ (หมวด ๙ การบริหารพัสดุ ส่วนที่ ๒ การยืม ข้อ ๒๐๗ - ๒๑๑)

คำนิยาม

ทรัพย์สินของทางราชการ วัสดุ ครุภัณฑ์ และทรัพย์สินอื่นใดของทางราชการ ที่ได้มีการจัดซื้อ/จัดจ้าง จากงบประมาณรายจ่ายประจำปีขององค์การบริหารส่วนตำบลแห่งนี้ รวมถึงการได้มาของทรัพย์สินในทางอื่น เช่น การรับบริจาค การโอน การแลกเปลี่ยน เป็นต้น ซึ่งเป็นพัสดุในความครอบครองและดูแลของส่วนราชการหรือหน่วยงานนั้นๆ ในที่นี้ หมายถึงองค์การบริหารส่วนตำบลแห่งนี้

หน่วยงานของรัฐ ส่วนราชการภายใต้สังกัดองค์การบริหารส่วนตำบลแห่งนี้ ได้แก่ สำนัก กอง ศูนย์พัฒนาเด็กเล็ก และส่วนราชการที่อาจกำหนดขึ้นใหม่ซึ่งอยู่ในสังกัดองค์การบริหารส่วนตำบลแห่งนี้

หน่วยงานของรัฐอื่น ราชการส่วนกลาง ราชการส่วนภูมิภาค องค์กรปกครองส่วนท้องถิ่น โรงเรียน

หัวหน้าหน่วยงานของรัฐ นายองค์การบริหารส่วนตำบลแห่งนี้

การบริหารพัสดุ การเก็บ การบันทึก การเบิกจ่าย การยืม การตรวจสอบ การบำรุงรักษา และการจำหน่ายพัสดุ

พัสดุ วัสดุและครุภัณฑ์

วัสดุ สิ่งของที่มีลักษณะโดยสภาพไม่คงทนถาวรหรือตามปกติมีอายุการใช้งานไม่ยืนยาว สิ้นเปลืองหมดไป หรือเปลี่ยนสภาพไปในระยะเวลาอันสั้น ตามการจำแนกประเภทรายจ่ายตามงบประมาณ

วัสดุคงทน สิ่งของที่มีลักษณะคงทนแต่ตามปกติมีอายุการใช้งานไม่ยืนนาน หรือเมื่อนำไปใช้งานแล้วเกิดความชำรุดเสียหาย ไม่สามารถซ่อมแซมให้ใช้งานได้ดังเดิม หรือซ่อมแซมแล้วไม่คุ้มค่า

วัสดุสิ้นเปลือง สิ่งของโดยสภาพมีลักษณะเมื่อใช้แล้วย่อมสิ้นเปลืองหมดไป แปรสภาพหรือเปลี่ยนสภาพไปในระยะเวลาอันสั้นหรือไม่คงสภาพเดิม

ครุภัณฑ์ สิ่งของที่มีลักษณะโดยสภาพคงทนถาวร หรือตามปกติมีอายุการใช้งานยืนนานไม่สิ้นเปลืองหมดไปเมื่อชำรุดเสียหายแล้วสามารถซ่อมแซมให้ใช้งานได้ดังเดิม

การควบคุม การลงบัญชีวัสดุหรือทะเบียนคุมทรัพย์สิน การเก็บรักษาพัสดุ การเบิกพัสดุ การจ่ายพัสดุ

การคืนพัสดุ การที่หน่วยงานต้องคืนพัสดุที่ยืมไปต่อหัวหน้าหน่วยงานส่วนราชการ

ผู้ให้ยืม หัวหน้าหน่วยงานส่วนราชการ หรือผู้ได้รับมอบอำนาจ

ผู้ยืม บุคลากรของหน่วยงานของรัฐ ได้แก่ ข้าราชการ พนักงานราชการ ลูกจ้างประจำ พนักงานจ้าง พนักงานจ้างเหมาบริการ สภาท้องถิ่นขององค์การบริหารส่วนตำบลเท่าที่ และหน่วยงานรัฐอื่นๆ ได้แก่ ราชการ ส่วนกลาง ราชการส่วนภูมิภาค ราชการส่วนท้องถิ่น หน่วยงานของรัฐอื่นโดยไม่ขัดต่อกฎหมายและระเบียบที่กำหนดไว้

พระราชบัญญัติการจัดซื้อจัดจ้างและการบริหารพัสดุภาครัฐ พ.ศ. ๒๕๖๐ (มาตรา ๔ หมวด ๑๓)

การบริหารพัสดุ

การเก็บ การบันทึก การยืม การตรวจสอบ การบำรุงรักษา และจำหน่ายพัสดุ

การยืมตามระเบียบกระทรวงการคลังว่าด้วยการจัดซื้อจัดจ้างและการบริหารพัสดุภาครัฐ พ.ศ. ๒๕๖๐ (หมวด ๙ การบริหารพัสดุ ส่วนที่ ๒ การยืม)

ข้อ ๒๐๗ การให้ยืม หรือนำพัสดุไปใช้ในกิจการ ซึ่งมีค่าใช้จ่ายของทางราชการ จะกระทำมิได้

ข้อ ๒๐๘ การยืมพัสดุประเภทใช้คงรูป ให้ผู้ยืมทำหลักฐานการยืมเป็นลายลักษณ์อักษร แสดงเหตุผล และ กำหนดวันส่งคืน โดยมีหลักเกณฑ์ ดังต่อไปนี้

(๑) การยืมระหว่างหน่วยงานของรัฐ จะต้องได้รับอนุมัติจากหัวหน้าหน่วยงานของรัฐผู้ให้ยืม

(๒) การให้บุคคลยืมใช้ภายในสถานที่ของหน่วยงานของรัฐเดียวกัน จะต้องได้รับอนุมัติจากหัวหน้าหน่วยงานซึ่งรับผิดชอบพัสดุนั้น แต่ถ้ายืมไปใช้นอกสถานที่ของหน่วยงานของรัฐ ต้องได้รับอนุมัติจากหัวหน้าหน่วยงานของรัฐ

ข้อ ๒๐๙ ผู้ยืมพัสดุประเภทใช้คงรูปจะต้องนำพัสดุนั้นมาส่งคืนให้ในสภาพที่ใช้การได้เรียบร้อย หากเกิดชำรุดเสียหาย หรือใช้การไม่ได้ หรือสูญหายไป ให้ผู้ยืมจัดการแก้ไขซ่อมแซมให้คงสภาพเดิม โดยเสียค่าใช้จ่าย ของตนเองหรือชดใช้เป็นพัสดุประเภท ชนิด ขนาด ลักษณะและคุณภาพอย่างเดียวกัน หรือชดใช้เป็นเงินตาม ราคาที่เป็นอยู่ในขณะยืม โดยมีหลักเกณฑ์ ดังนี้

(๑) ราชการส่วนกลาง และราชการส่วนภูมิภาค ให้เป็นไปตามหลักเกณฑ์ที่กระทรวงการคลัง กำหนด

(๒) ราชการส่วนท้องถิ่น ให้เป็นไปตามหลักเกณฑ์ที่กระทรวงมหาดไทย กรุงเทพมหานคร หรือ เมืองพัทยา แล้วแต่กรณี กำหนด

(๓) หน่วยงานของรัฐอื่น ให้เป็นไปตามหลักเกณฑ์ที่หน่วยงานของรัฐนั้นกำหนด

ข้อ ๒๑๐ การยืมพัสดุประเภทใช้สิ้นเปลืองระหว่างหน่วยงานของรัฐ ให้กระทำได้เฉพาะเมื่อ หน่วยงานของรัฐผู้ยืมมีความจำเป็นต้องใช้พัสดุนั้นเป็นการรีบด่วน จะดำเนินการจัดหาได้ไม่ทันการ และหน่วยงานของรัฐผู้ให้ยืมมีพัสดุนั้นๆ พอที่จะให้ยืมได้ โดยไม่เป็นการเสียหายแก่หน่วยงานของรัฐของตน และมีหลักฐานการยืมเป็นลายลักษณ์อักษร ทั้งนี้โดยปกติหน่วยงานของรัฐผู้ยืมจะต้องจัดหาพัสดุเป็นประเภท ชนิด และปริมาณเช่นเดียวกันส่งคืนให้หน่วยงานของรัฐผู้ให้ยืม

ข้อ ๒๑๑ เมื่อครบกำหนดยืม ให้ผู้ให้ยืมหรือผู้รับหน้าที่แทนมีหน้าที่ติดตามทวงพัสดุที่ให้ยืมไปคืน ภายใน ๗ วัน นับแต่วันครบกำหนด

มาตรการ

- (๑) การใช้ทรัพย์สินของทางราชการให้คำนึงถึงประโยชน์ของทางราชการเป็นสำคัญ
- (๒) การใช้ทรัพย์สินของทางราชการให้เกิดความคุ้มค่าก่อให้เกิดประโยชน์สูงสุดของทางราชการ
- (๓) การใช้ทรัพย์สินของทางราชการให้ช่วยกันดูแลและบำรุงรักษาทรัพย์สินของทางราชการ
- (๔) การใช้ทรัพย์สินของทางราชการให้ยึดหลักความประหยัด
- (๕) ผู้บังคับบัญชาตามลำดับชั้นต้องควบคุมดูแล กำกับ ให้คำแนะนำแก่เจ้าหน้าที่ให้ปฏิบัติตามคู่มือการใช้ทรัพย์สินของทางราชการ
- (๖) ไม่ใช้ทรัพย์สินของทางราชการเพื่อประโยชน์ส่วนตน

แนวทางเกี่ยวกับการใช้ทรัพย์สินของทางราชการ

การรักษาการใช้ทรัพย์สินของทางราชการอย่างประหยัด และไม่เบียดบังทรัพย์สินทางราชการเพื่อประโยชน์ส่วนตนหรือผู้อื่น ข้าราชการ พนักงานราชการ และเจ้าหน้าที่องค์การบริหารส่วนตำบลแท้ได้ จะต้องไม่ใช้ทรัพย์สินทางราชการเพื่อประโยชน์ส่วนตนและผู้อื่น จนเป็นเหตุให้องค์การบริหารส่วนตำบลแท้ได้เสียหายหรือ เสี่ยงประโยชน์ เช่น

- (๑) การใช้รถราชการในธุระส่วนตัว
- (๒) การใช้วัสดุหรือเครื่องใช้สำนักงานต่างๆ ในเรื่องอื่นที่ไม่ใช่งานราชการหรือนำกลับไปใช้เป็นการส่วนตัว เช่น ซอง กระดาษ ที่เย็บกระดาษ โทรศัพท์ ปากกา สก๊อตเทป ยางลบ ฯลฯ

การยืมทรัพย์สินของทางราชการ การยืมพัสดุของส่วนราชการ แบ่งออกเป็น ๒ ประเภท

๑. การยืมพัสดุประเภทคงรูป การยืมพัสดุที่มีลักษณะคงทนถาวร อายุการใช้งานยาวนาน ได้แก่ ครุภัณฑ์ หรือวัสดุใช้แล้วไม่หมดไป เป็นต้น

๒. การยืมพัสดุประเภทใช้สิ้นเปลือง การยืมพัสดุที่มีลักษณะโดยสภาพเมื่อใช้งานแล้วสิ้นเปลืองหมดไป หรือไม่คงทนสภาพเดิมอีกต่อไป เช่น วัสดุสำนักงาน เป็นต้น

แนวทางในการปฏิบัติในการยืมพัสดุ

การยืมพัสดุ ให้ผู้ยืมทำหลักฐานการยืมเป็นลายลักษณ์อักษรแสดงเหตุผลความจำเป็นและ สถานที่ที่จะนำพัสดุไปใช้และกำหนดเวลาที่ส่งคืน พร้อมระบุชื่อ ตำแหน่ง และหน่วยงานของผู้ยืมให้ชัดเจน

(๑) การยืมระหว่างหน่วยงาน จะต้องได้รับอนุมัติจากหัวหน้าหน่วยงานของรัฐ หรือผู้มี อำนาจอนุมัติเป็นผู้อนุมัติ

(๒) การให้บุคคลยืม

ยืมใช้ภายในสถานที่หน่วยงานเดียวกัน ให้หัวหน้าหน่วยงานที่รับผิดชอบพัสดุ นั้นเป็นผู้อนุมัติ ได้แก่ หัวหน้าเจ้าหน้าที่หรือผู้ที่ได้รับแต่งตั้งเป็นหัวหน้า เจ้าหน้าที่ของหน่วยงาน

ยืมใช้นอกสถานที่หน่วยงาน จะต้องได้รับอนุมัติจากหัวหน้าหน่วยงานของรัฐ (ผู้ที่ได้รับมอบอำนาจจากผู้ว่าราชการจังหวัดให้ปฏิบัติราชการแทน) โดยจัดทำเป็นหนังสือแล้วแต่กรณี

(๓) หน่วยงานผู้ให้ยืมพิจารณาอนุญาต/ไม่อนุญาตให้ยืม แล้วแจ้งกลับหน่วยงานผู้ยืม ทราบ

(๔) เมื่อครบกำหนดยืม ให้ผู้ให้ยืมหรือผู้รับหน้าที่แทนติดตามทวงพัสดุที่ยืมไปคืนภายใน ๗ วัน นับแต่วันครบกำหนด

(๕) หากผู้ยืมมีความประสงค์ที่จะยืมพัสดุดต่อ ให้ทำหลักฐานการยืมใหม่

การคืนพัสดุ

(๑) ผู้ยืมพัสดุจะต้องส่งมอบสิ่งของที่ยืมตามกำหนดที่ระบุไว้ในแบบฟอร์มการยืม/ คืน ทรัพย์สินทางราชการ ขององค์การบริหารส่วนตำบลแท้ใต้ โดยพัสดุนั้น ๆ จะต้องไม่สภาพคงเดิม ไม่ชำรุดเสียหายผู้ยืมจะต้องทำการซ่อมแซมแก้ไขให้คงสภาพเดิม กรณี สูญหาย ผู้ยืมจะต้องชดเชยให้แก่องค์การบริหารส่วนตำบลแท้ใต้ โดยการจัดหาพัสดุ ประเภท ชนิด และปริมาณเดียวกันมาคืน หรือชดเชยตามข้อความที่ระบุไว้ใน แบบฟอร์ม หรือข้อตกลงที่ได้จัดทำขึ้น ระหว่างผู้ให้ยืมและผู้ยืม

(๒) หากผู้ยืมไม่นำพัสดุส่งคืนภายใน ๗ วัน หรือตามที่ระบุไว้ นับแต่วันครบกำหนดให้ เจ้าหน้าที่พัสดุประจำหน่วยงานรายงานนายกององค์การบริหารส่วนตำบลแท้ใต้ ส่งการต่อไป

การกำกับติดตาม

เจ้าหน้าที่พัสดุของหน่วยงานผู้ให้ยืม มีการตรวจสอบรายการยืม และคืนพัสดุทุกสิ้นเดือน และจัดทำรายงานสรุปในทุกรายไตรมาส (เป็นรายงานแบบสะสม) ส่งให้หัวหน้าส่วนราชการทราบ

หลักเกณฑ์การให้ยืมทรัพย์สินของทางราชการ (พัสดุ) ที่เหมาะสมกับวัตถุประสงค์ของการนำไปใช้

ตามระเบียบกระทรวงการคลังว่าด้วยการจัดซื้อจัดจ้างและการบริหารพัสดุภาครัฐ พ.ศ. ๒๕๖๐ ได้กำหนดการยืมพัสดุเพื่อนำไปใช้ปฏิบัติงาน เพื่อประโยชน์ของทางราชการเท่านั้น โดยมีหลักเกณฑ์การยืมดังนี้

(๑) ส่วนราชการเจ้าของพัสดุต้องให้ผู้ยืมใช้พัสดุ โดยไม่เรียกเก็บค่าตอบแทน และยืมได้คราวละ ไม่เกิน ๑ ปีงบประมาณโดยต้องได้รับการอนุมัติจากผู้มีอำนาจ

(๒) ผู้ยืมจะต้องลงลายมือชื่อในทะเบียนคุมการยืมใช้พัสดุกับส่วนราชการเจ้าของพัสดุ ตามแบบ แบบท้ายนี้

(๓) ผู้ยืมพัสดุจะต้องกรอกแบบฟอร์มการยืม/ คืนพัสดุขององค์การบริหารส่วนตำบลแท้ใต้ ตามที่กำหนดให้ครบถ้วน พร้อมลงลายมือชื่อผู้ยืม

(๔) การยืมพัสดุกำหนดให้ยืมได้ครั้งละไม่เกิน ๗ วัน ยกเว้น หากมีความจำเป็นต้องใช้เกินกว่า ๗ วัน ต้องระบุเหตุผลให้ชัดเจน เพื่อเสนอให้เจ้าหน้าที่พัสดุประจำหน่วยงานพิจารณาเป็นราย กรณี

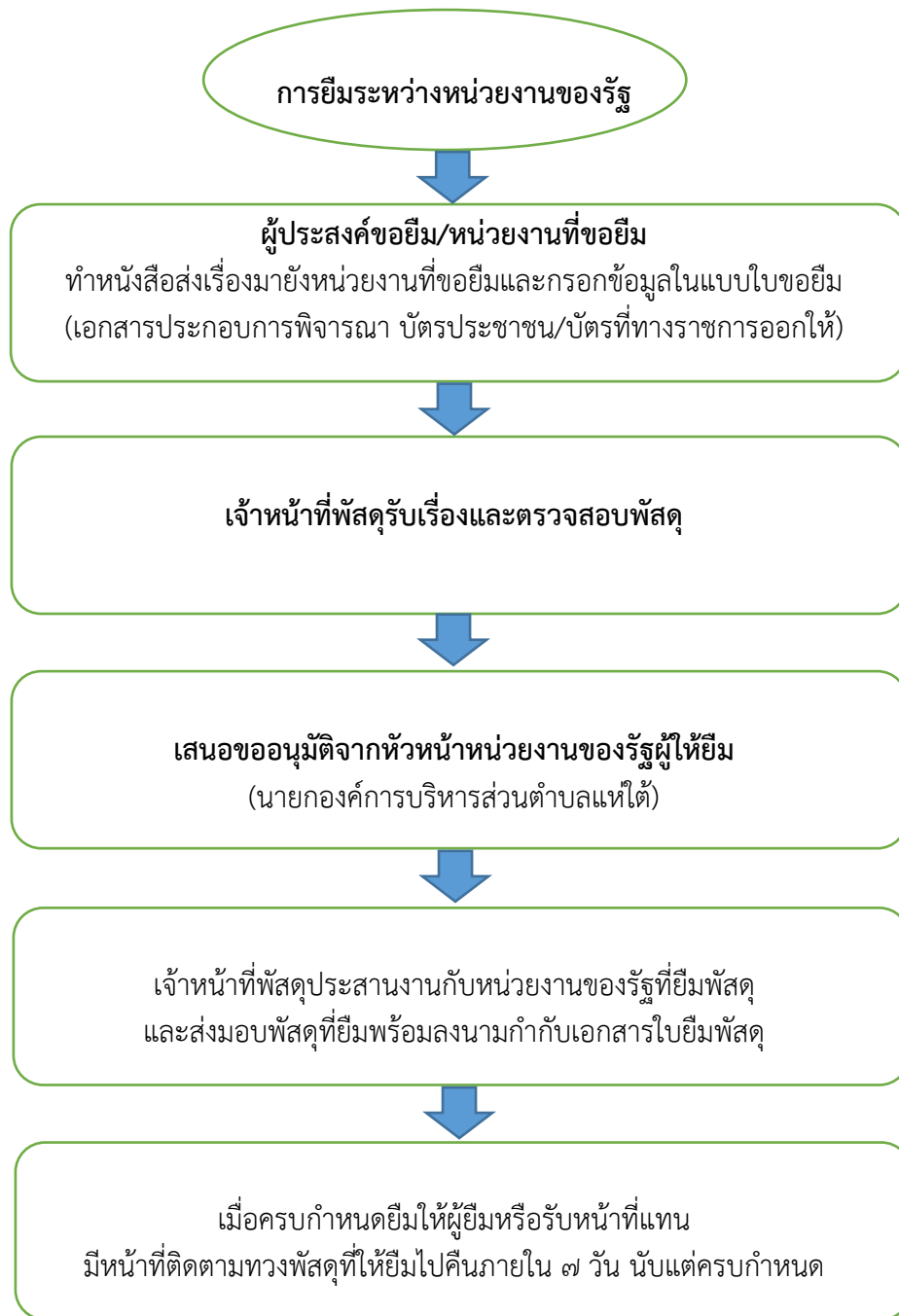
(๕) การยืมพัสดุใช้ภายในองค์การบริหารส่วนตำบลแท้ใต้ ให้เจ้าหน้าที่พัสดุประจำหน่วยงานหรือผู้ที่ได้รับมอบหมาย จากนายกององค์การบริหารส่วนตำบลแท้ใต้เป็นผู้อนุมัติ

(๖) การยืมพัสดุใช้นอกสถานที่องค์การบริหารส่วนตำบลแท้ใต้ จะต้องได้รับอนุมัติจากนายกององค์การบริหารส่วนตำบลแท้ใต้เท่านั้น

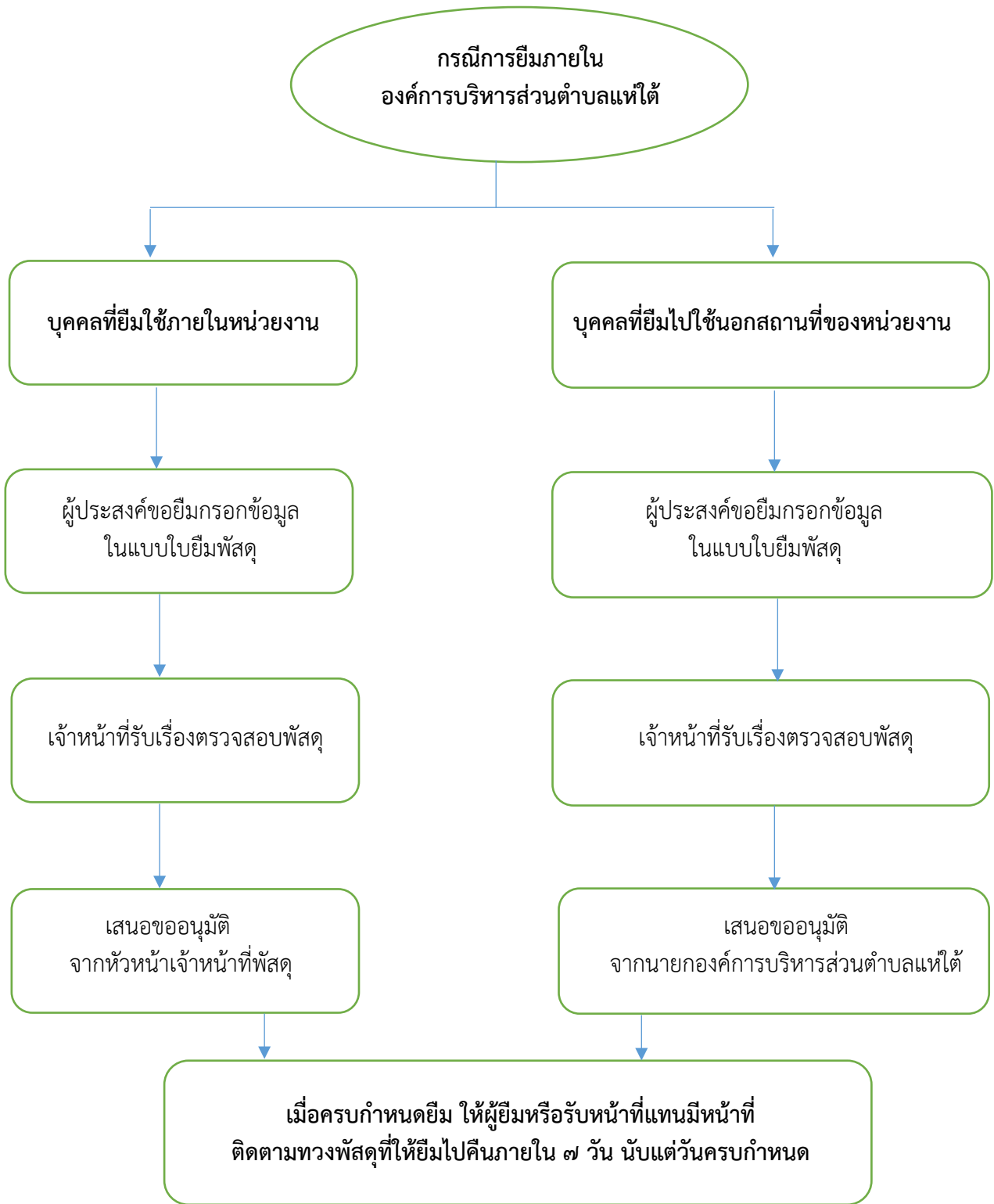
(๗) ผู้ยืมจะต้องนำพัสดุไปใช้เพื่อประโยชน์ร่วมกันของกลุ่มผู้ยืม เสมือนผู้ยืมเป็นเจ้าของพัสดุเอง ทุกประการ โดยที่ผู้ยืมจะเป็นผู้จัดหาเจ้าหน้าที่ควบคุมการทำงานของพัสดุที่ยืมใช้เองทุกประการ

(๘) การให้บุคคลภายนอกองค์การบริหารส่วนตำบลแท้ใต้ ยืมใช้จะต้องเป็นไปเพื่อประโยชน์ของทางราชการเท่านั้น และต้องได้อนุมัติจากนายกององค์การบริหารส่วนตำบลแท้ใต้เท่านั้น ตามนัยข้อ ๒๐๘ ของระเบียบ กระทรวงการคลังว่าด้วยการจัดซื้อจัดจ้างและการบริหารพัสดุภาครัฐ พ.ศ. ๒๕๖๐

ขั้นตอนการยืมและการคืนพัสดุ



หมายเหตุ : การนำพัสดุไปใช้ต้องส่งคืนภายในระยะเวลาที่กำหนดในสภาพที่ใช้การได้เรียบร้อยหากเกิดชำรุดเสียหายหรือใช้การไม่ได้หรือ สูญหายไปให้ผู้ยืมจัดการแก้ไขซ่อมแซมให้คงสภาพเดิมโดยเสียค่าใช้จ่ายของผู้ยืมเองหรือชดใช้เป็นพัสดุประเภท ชนิด ขนาด ลักษณะและ คุณภาพอย่างเดียวกันหรือชดใช้เป็นเงินตามราคาที่เป็นอยู่ในขณะยืมตามหลักเกณฑ์ที่กระทรวงการคลังกำหนด



หมายเหตุ : การนำพัสดุไปใช้ต้องส่งคืนภายในระยะเวลาที่กำหนดในสภาพที่ใช้งานได้เรียบร้อยหากเกิดชำรุดเสียหายหรือใช้การไม่ได้หรือ สูญหายไปให้ผู้ขีมิจัดการแก้ไขซ่อมแซมให้คงสภาพเดิมโดยเสียค่าใช้จ่ายของผู้ขีมิเองหรือชดใช้เป็นพัสดุประเภท ชนิด ขนาด ลักษณะและ คุณภาพอย่างเดียวกันหรือชดใช้เป็นเงินตามราคาที่เป็นอยู่ในขณะขีมิตามหลักเกณฑ์ที่กระทรวงการคลังกำหนด

เอกสารที่ใช้ประกอบการยืมพัสดุ

กรณีการยืมระหว่างหน่วยงานของรัฐ มีดังนี้

(๑) หนังสือจากหน่วยงานของรัฐ ที่มีความประสงค์จะยืมพัสดุ

(๒) แบบฟอร์มใบยืมพัสดุประเภทใช้คงรูป และพัสดุประเภทใช้สิ้นเปลืองขององค์การบริหารส่วน

ตำบลแท้ใต้

กรณีการให้บุคคลยืมใช้ภายในหน่วยงาน หรือยืมไปใช้นอกสถานที่ มีดังนี้

(๑) หนังสือจากหน่วยงาน ที่มีความประสงค์จะยืมพัสดุ

(๒) แบบฟอร์มใบยืมพัสดุประเภทใช้คงรูปขององค์การบริหารส่วนตำบลแท้ใต้ (การให้บุคคลยืมใช้ภายในหรือยืมไปใช้นอกสถานที่)

ภาคผนวก

ใบยืมพัสดุ/ครุภัณฑ์
(การยืมระหว่างหน่วยงานของรัฐ)
องค์การบริหารส่วนตำบลแห่ใต้

หน่วยงาน.....

วันที่.....เดือน.....พ.ศ.

ตามที่หน่วยงาน.....มีหนังสือ ที่.....ลงวันที่.....

เรื่อง.....

มีความประสงค์ขอยืมพัสดุของ.....วัตถุประสงค์เพื่อ.....

ตั้งแต่วันที่.....เดือน.....พ.ศ. ถึง วันที่.....เดือน.....พ.ศ. ดังนี้

ลำดับที่	รายการ	จำนวน/หน่วย	รหัสครุภัณฑ์	รหัสสินทรัพย์ในระบบ GFMS	หมายเหตุ

ตามรายการที่ยืมข้างต้น ผู้ยืมจะดูแลรักษาเป็นอย่างดี และส่งคืนให้ในสภาพที่ใช้การได้เรียบร้อย หากเกิดการชำรุด หรือใช้การไม่ได้ หรือสูญหายไป ผู้ยืมจะจัดการแก้ไขซ่อมแซมให้คงสภาพเดิมโดยเสียค่าใช้จ่ายเอง หรือชดใช้เป็นพัสดุประเภท ชนิด ขนาด ลักษณะ และคุณภาพอย่างเดียวกัน หรือชดใช้เป็นเงินตามราคาที่เป็นอยู่ในขณะยืม ตามหลักเกณฑ์ที่กระทรวงการคลังกำหนด

ผู้ยืมขอรับผิดชอบโดยไม่มีเงื่อนไขใด ๆ ทั้งสิ้น ทั้งนี้ จะส่งคืนพัสดุ ในวันที่.....เดือน.....พ.ศ.
 เสนอ ผ่านหัวหน้าเจ้าหน้าที่พัสดุ ตรวจสอบแล้วโดย นาย/นาง/ นางสาวเจ้าหน้าที่พัสดุ

ลงชื่อ.....หัวหน้าเจ้าหน้าที่พัสดุ
 (.....)

ตำแหน่ง

ลงชื่อ.....ผู้อนุมัติ
 (.....)

ตำแหน่ง

ได้รับพัสดุจากหน่วยงานแล้วเมื่อวันที่.....เดือน.....พ.ศ.

ลงชื่อ.....ผู้ยืมพัสดุ/ผู้รับของแทน
 (.....)

ตำแหน่ง

ลงชื่อ.....ผู้จ่ายพัสดุ
 (.....)

ตำแหน่ง

หมายเหตุ : เมื่อครบกำหนดเวลายืมให้ผู้อนุมัติให้ยืมหรือผู้รับหน้าที่แทนมีหน้าที่ติดตามทวงพัสดุที่ยืมไปคืนภายใน 7 วัน นับแต่วันที่ครบกำหนดตามระเบียบกระทรวงการคลังว่าด้วยการจัดซื้อจัดจ้างและการบริหารพัสดุภาครัฐ พ.ศ. 2560 (หมวด 9 การบริหารพัสดุ ส่วนที่ 2 การยืม ข้อ 207 -211)

ใบยืมพัสดุ/ครุภัณฑ์
(การให้บุคคลยืมใช้ภายในหน่วยงาน หรือยืมไปใช้นอกสถานที่)
องค์การบริหารส่วนตำบลเหล่าได้

หน่วยงาน.....

วันที่.....เดือน.....พ.ศ.

ข้าพเจ้า.....ตำแหน่ง.....

สำนัก/กอง/กลุ่ม.....กรม.....

หมายเลขโทรศัพท์.....หมายเลขโทรศัพท์เคลื่อนที่.....

มีความประสงค์ขอยืมพัสดุของ.....วัตถุประสงค์เพื่อ.....

ตั้งแต่วันที่เดือนพ.ศ. ถึง วันที่เดือน.....พ.ศ. ดังนี้

ลำดับที่	รายการ	จำนวน/หน่วย	รหัสครุภัณฑ์	รหัสสินทรัพย์ในระบบ GFMIS	หมายเหตุ

ตามรายการที่ยืมข้างต้น ผู้ยืมจะดูแลรักษาเป็นอย่างดี และส่งคืนให้ในสภาพที่ใช้การได้เรียบร้อย หากเกิดการชำรุด หรือใช้การไม่ได้ หรือสูญหายไป ผู้ยืมจะจัดการแก้ไขซ่อมแซมให้คงสภาพเดิมโดยเสียค่าใช้จ่ายเอง หรือขอใช้เป็นพัสดุประเภท ชนิด ขนาด ลักษณะ และคุณภาพอย่างเดียวกัน หรือขอใช้เป็นเงินตามราคาที่เป็นอยู่ในขณะยืม ตามหลักเกณฑ์ที่กระทรวงการคลังกำหนด

ผู้ยืมขอรับผิดชอบโดยไม่มีเงื่อนไขใด ๆ ทั้งสิ้น ทั้งนี้ จะส่งคืนพัสดุ ในวันที่เดือน.....พ.ศ.

ลงชื่อ.....ผู้ยืมพัสดุ.....ลงชื่อ.....หัวหน้าหน่วยงานผู้ยืม.....
(.....) (.....)

ตำแหน่ง ตำแหน่ง

เสนอ ผ่านหัวหน้าเจ้าหน้าที่พัสดุ ตรวจสอบแล้วโดย นาย/นาง/ นางสาวเจ้าหน้าที่พัสดุ

ยืมใช้ภายในสถานที่ของหน่วยงาน ยืมใช้นอกสถานที่

ลงชื่อ.....หัวหน้าเจ้าหน้าที่พัสดุ.....ลงชื่อ.....ผู้อนุมัติ.....
(.....) (.....)

ตำแหน่ง ตำแหน่ง

ได้รับพัสดุจากหน่วยงานแล้วเมื่อวันที่เดือน.....พ.ศ.

ลงชื่อ.....ผู้ยืมพัสดุ/ผู้รับของแทน.....ลงชื่อ.....ผู้จ่ายพัสดุ.....
(.....) (.....)

ตำแหน่ง ตำแหน่ง

หมายเหตุ : เมื่อครบกำหนดเวลายืมให้ผู้อนุมัติให้ยืมหรือผู้รับหน้าที่แทนมีหน้าที่ติดตามทางพัสดุที่ยืมไปคืนภายใน 7 วัน นับแต่วันที่ครบกำหนดตามระเบียบกระทรวงการคลังว่าด้วยการจัดซื้อจัดจ้างและการบริหารพัสดุภาครัฐ พ.ศ. 2560 (หมวด 9 การบริหารพัสดุ ส่วนที่ 2 การยืม ข้อ 207 -211)