



รายงานผลการติดตามและประเมินผลแผนพัฒนา
ตามแผนพัฒนาท้องถิ่น (พ.ศ.๒๕๖๖ - ๒๕๗๐)
ประจำปีงบประมาณ พ.ศ.๒๕๖๖
(ระหว่างเดือนตุลาคม ๒๕๖๕ - มีนาคม ๒๕๖๖)

องค์การบริหารส่วนตำบลแม่ใจ
อำเภอโกสุมพิสัย จังหวัดมหาสารคาม

สำนักปลัด
งานวิเคราะห์นโยบายและแผน
โทร/โทรสาร ๐-๔๓๙๙-๘๐๓๖

คำนำ

ด้วยระเบียบกระทรวงมหาดไทย ว่าด้วยการจัดทำแผนพัฒนาขององค์กรปกครองส่วนท้องถิ่น พ.ศ.๒๕๔๘ และที่แก้ไขเพิ่มเติมถึง (ฉบับที่ ๓) พ.ศ.๒๕๖๑ ข้อ ๒๙ ได้กำหนดให้มีการดำเนินการติดตามและประเมินผลแผนพัฒนาขององค์กรปกครองส่วนท้องถิ่น โดยคณะกรรมการติดตามและประเมินผลพัฒนา มีหน้าที่ดำเนินการติดตามและประเมินผลแผนพัฒนาขององค์กรปกครองส่วนท้องถิ่น ซึ่งคณะกรรมการจะต้องดำเนินการกำหนดแนวทาง วิธีการในการติดตามและประเมินผลแผนพัฒนา ดำเนินการติดตามและประเมินผลแผนพัฒนา รายงานผลและเสนอความเห็นซึ่งได้จากการติดตามและประเมินผลแผนพัฒนาต่อผู้บริหารท้องถิ่น เพื่อให้ผู้บริหารท้องถิ่นเสนอต่อสภาท้องถิ่น และคณะกรรมการพัฒนาท้องถิ่น พร้อมทั้งประกาศผลการติดตามและประเมินผลแผนพัฒนาให้ประชาชนในท้องถิ่นทราบในที่เปิดเผยภายในสิบห้าวันนับแต่วันรายงานผลและเสนอความเห็นดังกล่าวและต้องปิดประกาศไว้เป็นระยะเวลาไม่น้อยกว่าสามสิบวันโดยอย่างน้อยปีละหนึ่งครั้ง ภายในเดือนธันวาคมของทุกปี

ดังนั้น เพื่อให้การติดตามและประเมินผลแผนถูกต้องตามระเบียบดังกล่าวและมีประสิทธิภาพ คณะกรรมการติดตามและประเมินผลแผนพัฒนาองค์การบริหารส่วนตำบลแท้ใต้ จึงได้ดำเนินการติดตามและประเมินผลแผนพัฒนาองค์การบริหารส่วนตำบลแท้ใต้ ประจำปีงบประมาณ พ.ศ.๒๕๖๖ (ระหว่างเดือนตุลาคม ๒๕๖๕ – มีนาคม ๒๕๖๖) ขึ้น เพื่อรายงานและเสนอความเห็นที่ได้จากการติดตามให้นายองค์การบริหารส่วนตำบลทราบ คณะกรรมการหวังเป็นว่ารายงานผลการติดตามฉบับนี้จะสามารถเป็นประโยชน์อย่างยิ่งในการพัฒนาองค์การบริหารส่วนตำบลแท้ใต้ สามารถแก้ไขปัญหาให้กับประชาชนได้ และประชาชนเกิดความพึงพอใจสูงสุด

คณะกรรมการติดตามและประเมินผลแผนพัฒนา

ภาคผนวก

ส่วนที่ ๑

บทนำ

ตามระเบียบกระทรวงมหาดไทยว่าด้วยการจัดทำแผนพัฒนาขององค์กรปกครองส่วนท้องถิ่น พ.ศ.๒๕๔๘ และที่แก้ไขเพิ่มเติมถึง (ฉบับที่ ๓) พ.ศ.๒๕๖๑ กำหนดไว้ในหมวด ๖ เรื่องการติดตามและประเมินผลแผนพัฒนา

ข้อ ๒๘ ให้ผู้บริหารท้องถิ่นแต่งตั้งคณะกรรมการติดตามและประเมินผลแผนพัฒนาท้องถิ่น ประกอบด้วย

- (๑) สมาชิกสภาท้องถิ่นที่สภาท้องถิ่นคัดเลือกจำนวนสามคน
- (๒) ผู้แทนประชาคมท้องถิ่นที่ประชาคมท้องถิ่นคัดเลือกจำนวนสองคน
- (๓) ผู้แทนหน่วยงานที่เกี่ยวข้องที่ผู้บริหารท้องถิ่นคัดเลือกจำนวนสองคน
- (๔) หัวหน้าส่วนการบริหารที่คัดเลือกกันเองจำนวนสองคน
- (๕) ผู้ทรงคุณวุฒิที่ผู้บริหารท้องถิ่นคัดเลือกจำนวนสองคน

โดยให้คณะกรรมการเลือกกรรมการหนึ่งคนทำหน้าที่ประธานคณะกรรมการ และกรรมการอีกหนึ่งคนทำหน้าที่เลขานุการของคณะกรรมการ

กรรมการตามข้อ ๒๘ ให้มีวาระอยู่ในตำแหน่งคราวละสี่ปีและอาจได้รับการคัดเลือกอีกได้ ซึ่งตามระเบียบข้อ ๒๘ นี้ ทางองค์การบริหารส่วนตำบลแท้ใต้ ได้แต่งตั้งคณะกรรมการติดตามและประเมินผลแผนพัฒนาองค์การบริหารส่วนตำบลแท้ใต้ ประกอบด้วย

๑. นายพิทักษ์ ลาสุนนท์	ประธานสภา	ประธานกรรมการ
๒. นายบุญศิลา สีสังข์	รองประธานสภา	กรรมการ/เลขานุการ
๓. นางมยุรี ศรีคาม	สมาชิกสภา	กรรมการ
๔. นายอินแปง ไชยโวหาร	ผู้แทนประชาคมท้องถิ่น หมู่ที่ ๕	กรรมการ
๕. นายทองอินทร์ ศรีคาม	ผู้แทนประชาคมท้องถิ่น หมู่ที่ ๑๕	กรรมการ
๖. นายไพฑูลย์ จำวงศ์	ผู้แทนหน่วยงานที่เกี่ยวข้อง	กรรมการ
๗. นางธัญลักษณ์ ภูศรี	ผู้แทนหน่วยงานที่เกี่ยวข้อง	กรรมการ
๘. นางคนางค์ ภูมดี	หัวหน้าส่วนการบริหาร	กรรมการ
๙. สิบเอกบัณฑิต ปักกุนัน	หัวหน้าส่วนการบริหาร	กรรมการ
๑๐. นายลำไพ เทศสีหา	ผู้ทรงคุณวุฒิ	กรรมการ
๑๑. นายผจญ คุ่มตะบุตร	ผู้ทรงคุณวุฒิ	กรรมการ

ตามระเบียบกระทรวงมหาดไทยว่าด้วยการจัดทำแผนพัฒนาขององค์กรปกครองส่วนท้องถิ่น พ.ศ.๒๕๔๘ ข้อ ๒๙ และที่แก้ไขเพิ่มเติม (ฉบับที่ ๓) พ.ศ.๒๕๖๑ ข้อ ๑๒ คณะกรรมการติดตามและประเมินผลแผนพัฒนาท้องถิ่น มีอำนาจหน้าที่ดังนี้

- (๑) กำหนดแนวทาง วิธีการในการติดตามและประเมินผลแผนพัฒนา
- (๒) ดำเนินการติดตามและประเมินผลแผนพัฒนา

(๓) รายงานผลและเสนอความเห็นซึ่งได้จากการติดตามและประเมินผลแผนพัฒนาท้องถิ่นต่อผู้บริหารท้องถิ่นเพื่อให้ผู้บริหารท้องถิ่นเสนอต่อสภาท้องถิ่น และคณะกรรมการพัฒนาท้องถิ่น พร้อมทั้งประกาศผลการ

ติดตามและประเมินผลแผนพัฒนาท้องถิ่นให้ประชาชนในท้องถิ่นทราบในที่เปิดเผยภายในสิบห้าวัน นับแต่วันรายงานผลและเสนอความเห็นดังกล่าว และต้องปิดประกาศไว้เป็นระยะเวลาไม่น้อยกว่าสามสิบวัน โดยอย่างน้อยปีละหนึ่งครั้งภายในเดือนธันวาคมของทุกปี

(๔) แต่งตั้งคณะอนุกรรมการหรือคณะทำงานเพื่อช่วยปฏิบัติงานตามที่เห็นสมควร

ตามระเบียบกระทรวงมหาดไทยว่าด้วยการจัดทำแผนพัฒนาขององค์กรปกครองส่วนท้องถิ่น พ.ศ.๒๕๔๘ ข้อ ๓๐ และที่แก้ไขเพิ่มเติม (ฉบับที่ ๓) พ.ศ.๒๕๖๑ ข้อ ๑๓ องค์กรปกครองส่วนท้องถิ่นอาจมอบให้หน่วยงานหรือบุคคลภายนอกดำเนินการหรือร่วมดำเนินการติดตามและประเมินผลแผนพัฒนาได้โดยมีขั้นตอนดำเนินการ ดังนี้

(๑) คณะกรรมการติดตามและประเมินผลแผนพัฒนาท้องถิ่นจัดทำร่างข้อกำหนด ขอบข่ายและรายละเอียดของงานที่จะมอบหมายให้หน่วยงานหรือบุคคลภายนอกดำเนินการ เพื่อเสนอผู้บริหารท้องถิ่น

(๒) ผู้บริหารท้องถิ่นพิจารณาอนุมัติข้อกำหนด ขอบข่ายและรายละเอียดของงาน

(๓) หน่วยงานหรือบุคคลภายนอกดำเนินการหรือร่วมดำเนินการติดตามและประเมินผล

(๔) ให้หน่วยงานหรือบุคคลภายนอกที่ดำเนินการหรือร่วมดำเนินการติดตามและประเมินผลรายงานผลการดำเนินการซึ่งได้จากการติดตามและประเมินผลต่อคณะกรรมการติดตามและประเมินผล เพื่อประเมินผลการรายงานผล เสนอความเห็นต่อผู้บริหารท้องถิ่น

(๕) ผู้บริหารท้องถิ่นเสนอผลการติดตามและประเมินผลต่อสภาท้องถิ่น และคณะกรรมการพัฒนาท้องถิ่น พร้อมทั้งประกาศผลการติดตามและประเมินผลแผนพัฒนาท้องถิ่น ให้ประชาชนในท้องถิ่นทราบในที่เปิดเผยภายในสิบห้าวันนับแต่วันที่ผู้บริหารท้องถิ่นเสนอผลการติดตามและประเมินผลดังกล่าว และต้องปิดประกาศไว้เป็นระยะเวลาไม่น้อยกว่าสามสิบวัน โดยอย่างน้อยปีละหนึ่งครั้งภายในเดือนธันวาคมของทุกปี

ข้อ ๓๑ เพื่อประโยชน์ของประชาชนโดยรวมและเพื่อให้การบริหารงานขององค์กรปกครองส่วนท้องถิ่นสอดคล้องกับแนวนโยบายของรัฐบาล กระทรวงมหาดไทยอาจจัดให้มีการติดตามและประเมินผลการดำเนินงานตามแผนพัฒนาขององค์กรปกครองส่วนท้องถิ่นได้ตามความเหมาะสม

ตามพระราชบัญญัติกำหนดแผนและขั้นตอนการกระจายอำนาจให้แก่องค์กรปกครองส่วนท้องถิ่น พ.ศ.๒๕๔๒ ส่งผลให้องค์กรปกครองส่วนท้องถิ่นมีบทบาทและอำนาจหน้าที่ต่างๆ เพิ่มมากขึ้น ทั้งในด้านโครงสร้างพื้นฐาน ด้านงานส่งเสริมคุณภาพชีวิต ด้านการจัดระเบียบชุมชน/สังคม และการรักษาความสงบเรียบร้อย ด้านการวางแผน การส่งเสริมการลงทุนพาณิชย์กรรม และการท่องเที่ยว ด้านการบริหารจัดการ และการอนุรักษ์ทรัพยากรธรรมชาติ สิ่งแวดล้อม และด้านศิลปวัฒนธรรม จารีตประเพณี และภูมิปัญญาท้องถิ่น แม้ว่าองค์กรปกครองส่วนท้องถิ่นจะมีอำนาจหน้าที่เพิ่มมากขึ้น แต่องค์กรปกครองส่วนท้องถิ่นส่วนใหญ่ยังคงมีทรัพยากรจำกัด ทั้งทรัพยากรบุคคล งบประมาณ และวัสดุอุปกรณ์ เพื่อให้การดำเนินงานขององค์กรเป็นไปอย่างมีประสิทธิภาพและประสิทธิผลมีความโปร่งใส และเกิดประโยชน์สูงสุดแก่ท้องถิ่นของตน จึงกำหนดให้องค์กรปกครองส่วนท้องถิ่น มีหน้าที่จัดทำแผนพัฒนาท้องถิ่น อันเป็นเครื่องมือที่สำคัญประการหนึ่งที่จะให้องค์กรปกครองส่วนท้องถิ่นสามารถดำเนินงานได้ตามเป้าหมายที่วางไว้ จึงจำเป็นต้องมีการกำหนดแผนพัฒนาที่สามารถตอบสนองต่อการดำเนินงานเพื่อพัฒนาท้องถิ่นและสามารถบ่งชี้ความสำเร็จของแผนได้ด้วยเหตุผลที่มีการวางแผนมีความสำคัญ ๕ ประการคือ

๑) เป็นการลดความไม่แน่นอนและปัญหาความยุ่งยากซับซ้อนที่จะเกิดขึ้นในอนาคต

๒) ทำให้เกิดการยอมรับแนวความคิดใหม่ๆ เข้ามาในองค์กร

- ๓) ทำให้การดำเนินการขององค์กรบรรลุเป้าหมายที่ปรารถนา
- ๔) เป็นการลดความสูญเปล่าของหน่วยงานที่ซ้ำซ้อน และ
- ๕) ทำให้เกิดความแจ่มชัดในการดำเนินงาน

ดังนั้น การวางแผนคือ ความพยายามที่เป็นระบบ (System attempt) เพื่อตัดสินใจเลือกแนวทางการปฏิบัติที่ดีที่สุดสำหรับอนาคต เพื่อให้องค์การบรรลุผลที่ปรารถนาจากที่กล่าวมาข้างต้น แม้ว่าองค์กรปกครองส่วนท้องถิ่นจะมีแผนพัฒนาท้องถิ่นที่ดีเท่าไรก็ตาม แต่หากไม่สามารถบังคับถึงผลการดำเนินงานที่เกิดขึ้นได้ ก็ไม่สามารถที่จะบ่งบอกความสำเร็จของแผนพัฒนาท้องถิ่นได้ “ระบบติดตาม” จึงเป็นเครื่องมือสำคัญที่ช่วยในการปรับปรุงประสิทธิภาพในการดำเนินงาน รวมถึง “ระบบประเมินผล” ที่คอยเป็นตัวบ่งชี้ว่า ผลจากการดำเนินงานเป็นไปตามหรือบรรลุตามเป้าหมายหรือไม่อย่างไร เพื่อนำข้อมูลดังกล่าวมาใช้ในการปรับปรุง แก้ไข ขยายขอบเขต หรือแม้แต่ยุติการดำเนินงาน

การติดตามและการประเมินผลถือได้ว่าเป็นเครื่องมือที่จำเป็นในการปรับปรุงประสิทธิภาพของโครงการที่ดำเนินการอยู่โดยที่ “การติดตาม” (monitoring) หมายถึง กิจกรรมภายในโครงการซึ่งถูกออกแบบมาเพื่อให้ข้อมูลป้อนกลับ (feedback) เกี่ยวกับการดำเนินงานโครงการ ปัญหาที่กำลังเผชิญอยู่และประสิทธิภาพของวิธีการดำเนินงาน หากไม่มีระบบติดตามของโครงการแล้ว ย่อมส่งผลให้เกิดความล่าช้าในการดำเนินงานให้ลุล่วง ค่าใช้จ่ายโครงการสูงเกินกว่าที่กำหนดไว้ กลุ่มเป้าหมายหลักของโครงการไม่ได้รับประโยชน์หรือได้รับน้อยกว่าที่ควรจะเป็น เกิดปัญหาในการควบคุมคุณภาพของการดำเนินงานเสียเวลาในการตรวจสอบความขัดแย้งในการปฏิบัติงานภายในหน่วยงานหรือระหว่างหน่วยงานกับกลุ่มเป้าหมายที่ได้รับประโยชน์จากโครงการในทางตรงกันข้ามหากโครงการมีระบบติดตามที่ดีแล้ว จะก่อให้เกิดประสิทธิภาพในการใช้ต้นทุน (cost-effective) ดำเนินงานด้านต่างๆ เป็นการให้ข้อมูลป้อนกลับเกี่ยวกับการบรรลุเป้าหมายของโครงการต่างๆ การระบุปัญหาที่เกิดขึ้นในโครงการและการเสนอทางแก้ปัญหา การติดตามดูความสามารถในการเข้าถึงโครงการของกลุ่มเป้าหมาย การติดตามดูประสิทธิภาพในการดำเนินงานของส่วนต่างๆ ในโครงการ และการเสนอวิธีการปรับปรุงการดำเนินงานโดยส่วนใหญ่แล้วผู้บริหารโครงการมักจะไม่ให้ความสำคัญกับการวางแผนติดตามโครงการ เนื่องจากว่าเป็นสิ่งที่ต้องใช้เทคนิคเชิงวิชาการค่อนข้างสูง จึงปล่อยให้เป็นที่ของหน่วยงานระดับสูงกว่าเป็นผู้ดำเนินการ นอกจากนี้ยังเสียค่าใช้จ่ายสูง และก่อให้เกิดความยุ่งยากซับซ้อนในทางปฏิบัติ อย่างไรก็ตามในความเป็นจริงแล้วขึ้นอยู่กับความจำเป็นและทรัพยากรที่มีอยู่ในแต่ละโครงการ เพราะฉะนั้นจะเห็นได้ว่าการวางแผนติดตามไม่จำเป็นที่จะต้องแบกรับภาระต้นทุนที่สูงหรือมีความซับซ้อนแต่อย่างใด บางโครงการมีระบบติดตามที่อาศัยพนักงานชั่วคราว (part-time) เพียงคนเดียว โดยมีหน้าที่จัดทำรายงานการติดตามประจำไตรมาส หรือในบางโครงการอาศัยพนักงานเต็มเวลา (full-time) เพียงจำนวนหนึ่งที่มีความเชี่ยวชาญในการทำการศึกษติดตามเพื่อจะเลือกใช้วิธีติดตามที่ก่อให้เกิดประสิทธิภาพในการใช้ต้นทุนสูงสุดในส่วนของ “การประเมินผล” นั้น เป็นสิ่งหนึ่งที่สำคัญสำหรับการดำเนินการเช่นเดียวกับการติดตาม เพราะผลที่ได้จากการประเมินจะใช้ในการปรับปรุง แก้ไข การขยายขอบเขต หรือการยุติการดำเนินการซึ่งขึ้นอยู่กับวัตถุประสงค์ของการประเมิน การประเมินผลแผนงานจึงเป็นสิ่งที่บ่งชี้ว่าแผนงานที่กำหนดไว้ได้มีการปฏิบัติหรือไม่ อย่างไร อันเป็นตัวชี้วัดว่าแผนหรือโครงการที่ได้ดำเนินการไปแล้วนั้นให้ผลเป็นอย่างไร นำไปสู่ความสำเร็จตามแผนงานที่กำหนดไว้หรือไม่ อีกทั้งการติดตามและประเมินผลยังเป็นการตรวจสอบดูว่ามีความสอดคล้องกับการใช้ทรัพยากร (งบประมาณ) เพียงใด ซึ่งผลที่ได้จากการติดตามและประเมินผลถือเป็นข้อมูลย้อนกลับ (feedback) ที่สามารถนำไปในการปรับปรุงและการตัดสินใจต่อไป นอกจากนี้การประเมินผลยังถือเป็นกระบวนการตัดสินใจคุณค่าและการตัดสินใจอย่างมีหลักเกณฑ์โดยใช้ข้อมูลที่เกี่ยวข้อง

ดังนั้นแล้วการติดตามและประเมินผลจึงเป็นกลไกในการตรวจสอบการทำงานขององค์กรปกครองส่วนท้องถิ่นเพื่อให้เกิดความโปร่งใส เป็นเข็มทิศที่จะชี้ได้ว่าการพัฒนาท้องถิ่นจะไปทิศทางใด เป็นขั้นตอนที่สำคัญของการนำแผนพัฒนาไปสู่การปฏิบัติ ซึ่งการติดตามผลจะทำให้ผู้ที่เกี่ยวข้องได้รับทราบความก้าวหน้าของการดำเนินการตามแผน และปัญหาอุปสรรคที่เกิดขึ้น เพื่อหาแนวทางที่เหมาะสมในการปรับปรุงแก้ไขต่อไป สำหรับการประเมินผลซึ่งเน้นที่ผลสัมฤทธิ์ของการดำเนินงานมากกว่ากระบวนการ กล่าวคือ ในการจัดทำแผนพัฒนาท้องถิ่น หรือแผนการใช้จ่ายงบประมาณท้องถิ่น และจัดทำตัวชี้วัดความสำเร็จของการดำเนินการ เพื่อบรรลุวัตถุประสงค์ที่กำหนด ประชาชนในท้องถิ่นล้วนเป็นกระบวนการมีส่วนร่วมเพื่อให้เกิดความโปร่งใส เป็นกระบวนการที่บอกถึงการบรรลุเป้าหมายขององค์กรปกครองส่วนท้องถิ่น ซึ่งอาจจะเป็นผลผลิต การบริการ หรือความพึงพอใจซึ่งเกิดจากกระบวนการวางแผน

ดังนั้น เพื่อให้การติดตามและประเมินผลแผนถูกต้องตามระเบียบดังกล่าวและมีประสิทธิภาพ เป็นประโยชน์ในการพัฒนาองค์การบริหารส่วนตำบล สามารถแก้ไขปัญหาให้กับประชาชนได้ และประชาชนเกิดความพึงพอใจสูงสุด คณะกรรมการติดตามและประเมินผลแผนพัฒนาองค์การบริหารส่วนตำบลแพะใต้ จึงได้ดำเนินการติดตามและประเมินผลแผนพัฒนาองค์การบริหารส่วนตำบลแพะใต้ ประจำปีงบประมาณ พ.ศ.๒๕๖๔ ขึ้น เพื่อรายงานและเสนอความเห็นที่ได้จากการติดตามให้นายกองค์การบริหารส่วนตำบลทราบ โดยมีรายละเอียดดังนี้

๑. ความหมายของการติดตามและประเมินผลแผนพัฒนา

เป็นการประเมินประสิทธิภาพประสิทธิผลของการดำเนินโครงการ/กิจกรรม ซึ่งเป็นการประเมินทั้งแผนงาน นโยบายขององค์กรและประเมินผลการปฏิบัติงานของบุคคลในองค์กรว่าแผนยุทธศาสตร์ และแนวทางที่ถูกกำหนดไว้ในรูปแบบของแผนนั้นดำเนินการบรรลุวัตถุประสงค์จริงหรือไม่ สนองต่อความต้องการของประชาชนหรือผู้ที่มีส่วนได้เสียทุกฝ่ายหรือไม่ การติดตามและประเมินผลนี้ไม่ใช่การตรวจสอบเพื่อการจับผิด แต่เป็นเครื่องมือทดสอบผลการดำเนินงานเพื่อให้ทราบว่าผลที่เกิดขึ้นถูกต้องและเป็นไปตามวัตถุประสงค์มากน้อยเพียงไร เป็นการติดตามและประเมินผลยุทธศาสตร์การพัฒนา แผนพัฒนาท้องถิ่นว่าเป็นไปตามความต้องการของประชาชนในท้องถิ่นหรือไม่ นโยบายสาธารณะที่กำหนดไว้ในรูปของการวางแผนแบบมีส่วนร่วมของประชาชนหรือการประชาคมท้องถิ่นได้ดำเนินการตามเป้าหมายที่กำหนดไว้หรือไม่ ระยะเวลาในการดำเนินการสอดคล้องกับงบประมาณและสภาพพื้นที่ของท้องถิ่นหรือไม่ การติดตามและประเมินผลเป็นการวัด ระดับความสำเร็จหรือล้มเหลวของยุทธศาสตร์การพัฒนา แผนพัฒนาท้องถิ่น ซึ่งครอบคลุมถึงสิ่งแวดล้อมของนโยบาย (environments or contexts) การประเมินปัจจัยนำเข้าหรือทรัพยากรที่ใช้โครงการ (input) การติดตามและประเมินผลกระบวนการนำนโยบายไปปฏิบัติ (implementation process) การประเมินผลิตนโยบาย (policy outputs) การประเมินผลลัพธ์นโยบาย (policy outcomes) และการประเมินผลกระทบนโยบาย (policy impacts) สิ่งที่จะได้รับหรือสนองตอบกลับจากการติดตามและประเมินผลก็คือจะช่วยให้ผู้บริหารท้องถิ่นนำไปเป็นเครื่องมือในการปรับปรุงนโยบาย ยุทธศาสตร์การพัฒนา แผนพัฒนาท้องถิ่น และการเปลี่ยนแปลงของพื้นที่และนโยบายของรัฐบาลหรืออาจใช้เป็นเครื่องมือในการเลือกที่จะกระทำหรือไม่กระทำหรือยกเลิกโครงการในกรณีที่ไม่เกิดความคุ้มค่าต่อประชาชนหรือประชาชนไม่พึงพอใจ ซึ่งการติดตามและประเมินผลนี้มีทั้งในรูปของคณะกรรมการติดตามและประเมินผลแผน สมาชิกสภาท้องถิ่น ประชาชนในพื้นที่ องค์กรภาคประชาสังคมหรือองค์กรทางสังคม องค์กรเอกชน หน่วยงานราชการที่มีหน้าที่กำกับดูแลหน่วยงานราชการอื่นๆ และที่สำคัญที่สุดคือผู้รับผิดชอบโครงการโดยตรง

๒. ความสำคัญของการติดตามและประเมินผล

รายงานผลการติดตามและประเมินผลแผนพัฒนาขององค์การบริหารส่วนตำบลแพะใต้
ประจำปีงบประมาณ พ.ศ.๒๕๖๖ (รอบเดือนเมษายน ๒๕๖๖)

เมื่อองค์กรปกครองส่วนท้องถิ่นได้ดำเนินการประกาศใช้แผนยุทธศาสตร์การพัฒนา แผนพัฒนาท้องถิ่น และการนำแผนพัฒนาท้องถิ่นไปสู่การจัดทำงบประมาณรายจ่ายประจำปี งบประมาณ รายจ่ายเพิ่มเติม การจ่ายขาดเงินสะสม งบประมาณเงินอุดหนุนเฉพาะกิจและงบประมาณรายจ่ายด้วยวิธีการ อื่นๆ เมื่อมีการใช้จ่ายงบประมาณก็ต้องมีการตรวจสอบผลการใช้จ่ายงบประมาณว่าดำเนินการไปอย่างไรบ้าง บรรลุวัตถุประสงค์มากน้อยเพียงใดก็คือการใช้วิธีการติดตามและประเมินผลแผนพัฒนา

การนำแผนไปจัดทำงบประมาณนี้เป็นไปตามระเบียบกระทรวงมหาดไทย ว่าด้วยวิธีการ งบประมาณขององค์กรปกครองส่วนท้องถิ่น พ.ศ.๒๕๔๑ ข้อ ๒๒ ให้ใช้แผนพัฒนาขององค์กรปกครองส่วน ท้องถิ่น เป็นแนวทางในการจัดทำงบประมาณ ให้หัวหน้าหน่วยงานจัดทำงบประมาณการรายรับ และประมาณ การรายจ่าย และให้หัวหน้าหน่วยงานคลังรวบรวมรายงานการเงินและสถิติต่างๆ ของทุกหน่วยงานเพื่อใช้ ประกอบการคำนวณขอตั้งงบประมาณเสนอต่อเจ้าหน้าที่งบประมาณ

ระเบียบกระทรวงมหาดไทย ว่าด้วยเงินอุดหนุนขององค์กรปกครองส่วนท้องถิ่น พ.ศ.๒๕๕๙ ข้อ ๔ องค์กรปกครองส่วนท้องถิ่นอาจตั้งงบประมาณให้เงินอุดหนุนหน่วยงานที่ขอรับเงินอุดหนุนได้ภายใต้ หลักเกณฑ์ ดังนี้

๑) ต้องเป็นภารกิจที่อยู่ในอำนาจหน้าที่ขององค์กรปกครองส่วนท้องถิ่นผู้ให้เงินอุดหนุนตาม กฎหมาย และต้องไม่มีลักษณะเป็นเงินทุนหมุนเวียน

๒) ประชาชนในเขตองค์กรปกครองส่วนท้องถิ่นผู้ให้เงินอุดหนุนต้องได้รับประโยชน์จาก โครงการที่จะให้เงินอุดหนุน

๓) องค์กรปกครองส่วนท้องถิ่นต้องให้ความสำคัญกับโครงการอันเป็นภารกิจหลักตาม แผนพัฒนาท้องถิ่นที่จะต้องดำเนินการเอง และสถานะทางการคลังก่อนที่จะพิจารณาให้เงินอุดหนุน

๔) องค์กรปกครองส่วนท้องถิ่นเห็นสมควรให้เงินอุดหนุนหน่วยงานที่ขอรับเงินอุดหนุน ให้นำ โครงการขอรับเงินอุดหนุนของหน่วยงานดังกล่าวบรรจุไว้ในแผนพัฒนาท้องถิ่น และตั้งงบประมาณไว้ในหมวด เงินอุดหนุนของงบประมาณรายจ่ายประจำปีหรืองบประมาณรายจ่ายเพิ่มเติม ห้ามจ่ายจากเงินสะสมทุนสำรอง เงินสะสม หรือเงินกู้

ระเบียบกระทรวงมหาดไทย ว่าด้วยการจัดทำแผนพัฒนาขององค์กรปกครองส่วนท้องถิ่น พ.ศ. ๒๕๔๘ ข้อ ๒๕ ให้องค์กรปกครองส่วนท้องถิ่นใช้แผนพัฒนาท้องถิ่นเป็นกรอบในการจัดทำงบประมาณรายจ่าย ประจำปี และงบประมาณรายจ่ายเพิ่มเติม รวมทั้งวางแนวทางเพื่อให้มีการปฏิบัติให้บรรลุวัตถุประสงค์ตาม โครงการที่กำหนดไว้ในแผนพัฒนาท้องถิ่น

กล่าวอีกนัยหนึ่งความสำคัญของการติดตามและประเมินผลแผนเป็นเครื่องมือสำคัญในการ ทดสอบการดำเนินงานตามภารกิจขององค์กรปกครองส่วนท้องถิ่นว่าดำเนินการได้ตามเป้าหมายที่กำหนดไว้ หรือไม่ ทำให้ทราบและกำหนดทิศทางการพัฒนาได้อย่างเป็นรูปธรรม และเกิดความชัดเจนที่ทำให้ทราบถึง จุดแข็ง (strengths) จุดอ่อน (weaknesses) โอกาส (opportunities) ปัญหาหรืออุปสรรค (threats) ของ แผนพัฒนา โครงการ กิจกรรมต่างๆ ซึ่งอาจเกิดจากองค์กร บุคลากร สภาพพื้นที่และผู้มีส่วนเกี่ยวข้องเพื่อ นำไปสู่การปรับปรุงแผนงานให้เกิดความสอดคล้องกับสภาพแวดล้อมในสังคมภายใต้ความต้องการและความพึง พอใจของประชาชนและนำไปสู่การวางแผนการพัฒนาในปีต่อไป เพื่อให้เกิดผลสัมฤทธิ์เชิงคุณค่าในกิจการ สาธารณะ

มากที่สุดและเมื่อพบจุดแข็ง ก็ต้องเร่งรีบดำเนินการและจะต้องมีความสุขรอบคอบในการดำเนินการขยาย โครงการ งานต่างๆ ที่เป็นจุดแข็งและพึงรอโอกาสในการเสริมสร้างให้เกิดจุดแข็งนี้ และเมื่อพบจุดแข็งก็ต้องเร่ง เร็บดำเนินการและจะต้องตั้งรับให้มั่นรอโอกาสที่จะดำเนินการและตั้งมั่นอย่างสุขุมรอบคอบพยายามลดถอยสิ่ง ที่เป็นปัญหาและอุปสรรคลงไป เมื่อพบจุดอ่อนต้องหยุดและลดถอยปัญหาลงให้ได้ ดำเนินการปรับปรุงให้ดีขึ้น

ตั้งรับให้มั่นเพื่อรอโอกาสและสุดท้ายเมื่อมีโอกาสก็จะต้องใช้พันธมิตรให้เกิดประโยชน์เพื่อดำเนินการขยายแผนงาน/โครงการ งานต่างๆ พร้อมการปรับปรุงและเร่งรีบดำเนินการสิ่งเหล่านี้จะถูกค้นพบเพื่อให้เกิดการพัฒนาท้องถิ่น โดยการติดตามและประเมินผลซึ่งส่งผลให้เกิดกระบวนการพัฒนาท้องถิ่นอย่างเข้มแข็งและมีความยั่งยืน เป็นไปตามเป้าประสงค์ที่ตั้งไว้ได้อย่างดียิ่ง

๓. วัตถุประสงค์ของการติดตามและประเมินผล

- ๑) เพื่อปรับปรุงประสิทธิภาพการจัดการและการบริหาร
- ๒) เพื่อการปรับปรุงแผนงาน
- ๓) เพื่อประเมินความเหมาะสมของการเปลี่ยนแปลงที่เกิดขึ้นกับโครงการ
- ๔) เพื่อระบุแนวทางที่จะปรับปรุงมาตรการที่จะนำไปใช้ให้เหมาะสม
- ๕) เพื่อความกระจ่างชัดของแผนงาน
- ๖) เพื่อการพัฒนาแผนงาน
- ๗) เพื่อตอบสนองความต้องการของผู้ให้การสนับสนุนทางการเงิน
- ๘) เพื่อทดสอบแนวความคิดริเริ่มในการแก้ไขปัญหาของท้องถิ่น
- ๙) เพื่อการตัดสินใจที่จะขยายโครงการหรือยุติโครงการ

๔. ขั้นตอนการติดตามและประเมินผล

ขั้นตอนที่ ๑

แต่งตั้งคณะกรรมการติดตามและประเมินผลแผนพัฒนาท้องถิ่น ตามระเบียบกระทรวงมหาดไทยว่าด้วยการจัดทำแผนพัฒนาขององค์กรปกครองส่วนท้องถิ่น พ.ศ.๒๕๔๘ แก้ไขเพิ่มเติม (ฉบับที่ ๒) พ.ศ.๒๕๕๙ และที่แก้ไขเพิ่มเติม (ฉบับที่ ๓) พ.ศ.๒๕๖๑ ดังนี้

ข้อ ๒๘ ให้ผู้บริหารท้องถิ่นแต่งตั้งคณะกรรมการติดตามและประเมินผลแผนพัฒนาท้องถิ่น ประกอบด้วย

- ๑) สมาชิกสภาท้องถิ่นที่สภาท้องถิ่นคัดเลือกจำนวนสามคน
- ๒) ผู้แทนประชาคมท้องถิ่นที่ประชาคมท้องถิ่นคัดเลือกจำนวนสองคน
- ๓) ผู้แทนหน่วยงานที่เกี่ยวข้องที่ผู้บริหารท้องถิ่นคัดเลือกจำนวนสองคน
- ๔) หัวหน้าส่วนการบริหารที่คัดเลือกกันเองจำนวนสองคน
- ๕) ผู้ทรงคุณวุฒิที่ผู้บริหารท้องถิ่นคัดเลือกจำนวนสองคน

โดยให้คณะกรรมการเลือกกรรมการหนึ่งคนทำหน้าที่ประธานคณะกรรมการและกรรมการอีกหนึ่งคนทำหน้าที่เลขานุการของคณะกรรมการ

กรรมการตามข้อ ๒๘ ให้มีวาระอยู่ในตำแหน่งคราวละสี่ปีและอาจได้รับการคัดเลือกอีกได้

ขั้นตอนที่ ๒

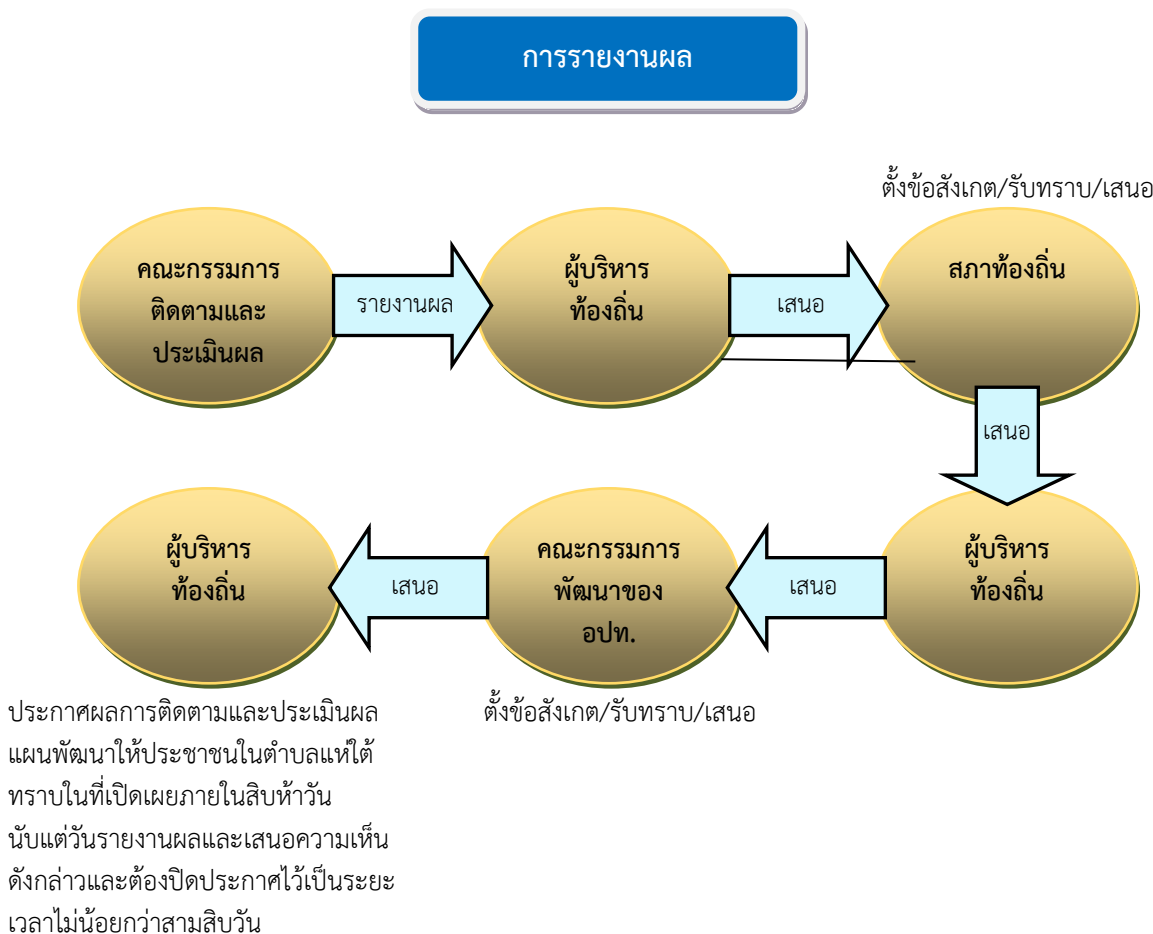
คณะกรรมการติดตามและประเมินผลแผนพัฒนาท้องถิ่น กำหนดแนวทาง วิธีการในการติดตามและประเมินผลแผนพัฒนา ตามระเบียบกระทรวงมหาดไทยว่าด้วยการจัดทำแผนพัฒนาขององค์กรปกครองส่วนท้องถิ่น พ.ศ.๒๕๔๘ ข้อ ๒๙ (๑)

ขั้นตอนที่ ๓

คณะกรรมการติดตามและประเมินผลแผนพัฒนาท้องถิ่น ดำเนินการติดตามและประเมินผลแผนพัฒนา ตามระเบียบกระทรวงมหาดไทยว่าด้วยการจัดทำแผนพัฒนาขององค์กรปกครองส่วนท้องถิ่น พ.ศ.๒๕๔๘ ข้อ ๒๙ (๒)

ขั้นตอนที่ ๔

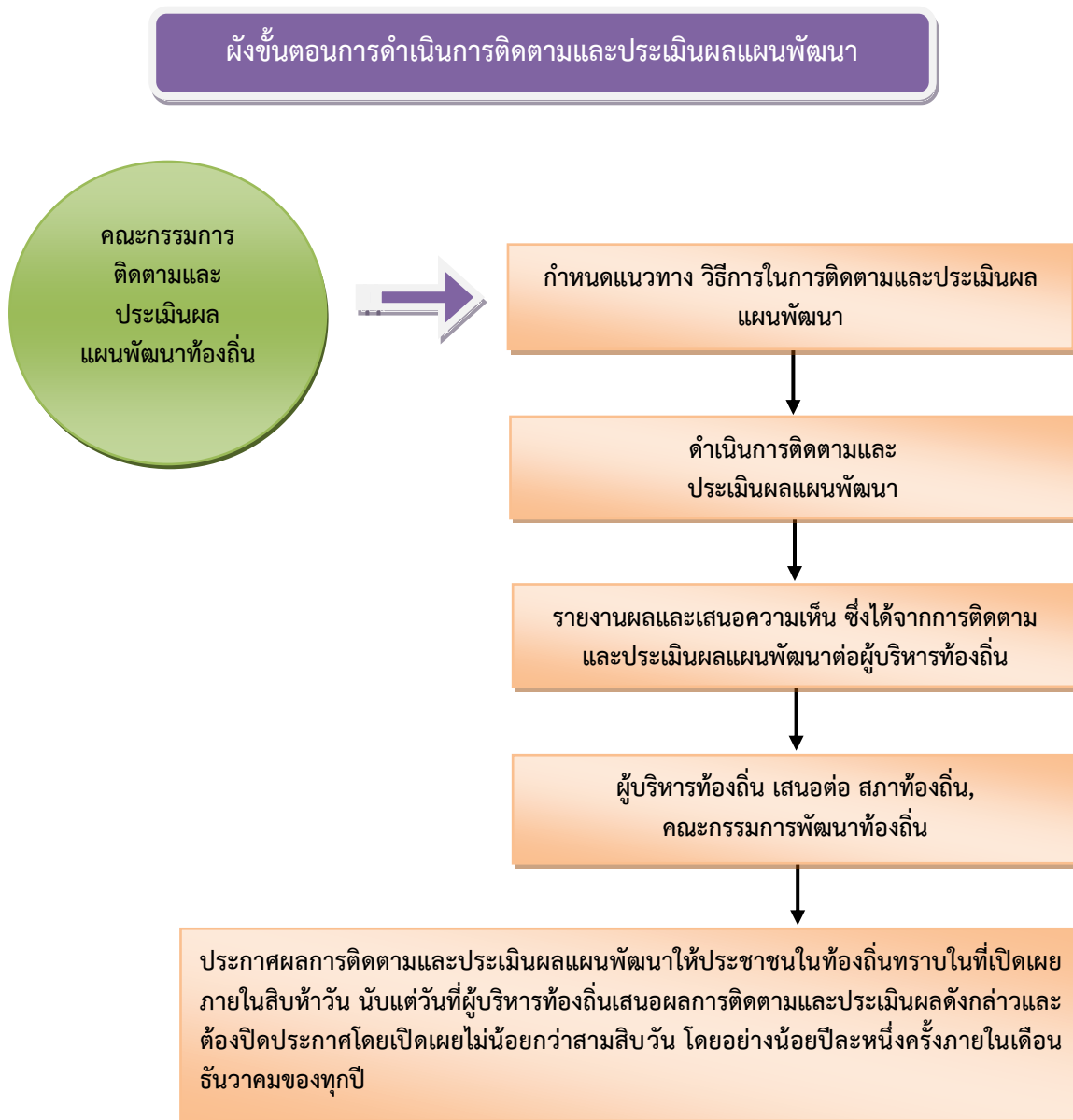
คณะกรรมการติดตามและประเมินผลแผนพัฒนาท้องถิ่น รายงานผลและเสนอความเห็นซึ่งได้จากการติดตามและประเมินผลแผนพัฒนาต่อผู้บริหารท้องถิ่น เพื่อให้ผู้บริหารท้องถิ่นเสนอต่อสภาท้องถิ่น และคณะกรรมการพัฒนาท้องถิ่น พร้อมทั้งประกาศผลการติดตามและประเมินผลแผนพัฒนาท้องถิ่นให้ประชาชนในท้องถิ่นทราบในที่เปิดเผยภายในสิบห้าวัน นับแต่วันรายงานผลและเสนอความเห็นดังกล่าว และต้องปิดประกาศไว้เป็นระยะเวลาไม่น้อยกว่าสามสิบวัน โดยอย่างน้อยปีละหนึ่งครั้งภายในเดือนธันวาคมของทุกปี ตามระเบียบกระทรวงมหาดไทยว่าด้วยการจัดทำแผนพัฒนาขององค์กรปกครองส่วนท้องถิ่น พ.ศ.๒๕๔๘ ข้อ ๒๙ (๓) และที่แก้ไขเพิ่มเติม (ฉบับที่ ๓) พ.ศ.๒๕๖๑ ข้อ ๑๒



ขั้นตอนที่ ๕

ผู้บริหารท้องถิ่นเสนอผลการติดตามและประเมินผลต่อสภาท้องถิ่น และคณะกรรมการพัฒนาท้องถิ่น พร้อมทั้งประกาศผลการติดตามและประเมินผลแผนพัฒนาท้องถิ่นให้ประชาชนในท้องถิ่นทราบในที่เปิดเผยภายในสิบห้าวันนับแต่วันที่ผู้บริหารท้องถิ่นเสนอผลการติดตามและประเมินผลดังกล่าว และต้องปิดประกาศไว้เป็นระยะเวลาไม่น้อยกว่าสามสิบวัน โดยอย่างน้อยปีละหนึ่งครั้งภายในเดือนธันวาคมของทุกปี

ตามระเบียบกระทรวงมหาดไทย ว่าด้วยการจัดทำแผนพัฒนาขององค์กรปกครองส่วนท้องถิ่น พ.ศ.๒๕๔๘
ข้อ ๓๐ (๕) และที่แก้ไขเพิ่มเติม (ฉบับที่ ๓) พ.ศ.๒๕๖๑ ข้อ ๑๓



ส่วนที่ ๒

สภาพทั่วไปและข้อมูลพื้นฐานขององค์การบริหารส่วนตำบลแท้ใต้

.....

๑. สภาพทั่วไป

๑.๑ ที่ตั้ง ตั้งอยู่ทางทิศตะวันออกเฉียงเหนือของอำเภอโกสุมพิสัย อยู่ห่างจากอำเภอ ๑๐ กิโลเมตร มีอาณาเขตติดต่อดังนี้

ทิศเหนือ	จดตำบลหนองซอน	อำเภอเขียงยืน
ทิศใต้	จดตำบลเลิงใต้	อำเภอโกสุมพิสัย
ทิศตะวันออก	จดตำบลเขวาใหญ่	อำเภอกันทรวิชัย
ทิศตะวันตก	จดตำบลยางน้อย	อำเภอโกสุมพิสัย

๑.๒ เนื้อที่

มีเนื้อที่ทั้งหมดประมาณ ๒๘,๘๗๕ ไร่ ประมาณ ๔๖.๒ ตารางกิโลเมตร

๑.๓ ภูมิประเทศ

เป็นที่ราบลุ่มใกล้แม่น้ำชีเหมาะแก่การเพาะปลูกและการประมง

๑.๔ จำนวนหมู่บ้าน ๑๙ หมู่บ้าน อยู่ในเขตองค์การบริหารส่วนตำบลแห่ใต้ทั้งหมด ได้แก่

■ บ้านแห่ใต้	หมู่ที่ ๑	■ บ้านดอนสว่าง	หมู่ที่ ๑๑
■ บ้านแห่ใต้	หมู่ที่ ๒	■ บ้านสันติสุข	หมู่ที่ ๑๒
■ บ้านแห่ศรีวิสัย	หมู่ที่ ๓	■ บ้านห้วยม่วง	หมู่ที่ ๑๓
■ บ้านเหล่าแดง	หมู่ที่ ๔	■ บ้านดอนอิเอนเหนือ	หมู่ที่ ๑๔
■ บ้านคันจ้อง	หมู่ที่ ๕	■ บ้านโพนทอง	หมู่ที่ ๑๕
■ บ้านโพนทอง	หมู่ที่ ๖	■ บ้านสันติสุข	หมู่ที่ ๑๖
■ บ้านโนนคัคเค้า	หมู่ที่ ๗	■ บ้านดอนสว่างโพธิ์ไทร	หมู่ที่ ๑๗
■ บ้านคุยกอก	หมู่ที่ ๘	■ บ้านป่าปอ	หมู่ที่ ๑๘
■ บ้านคุยกปอ	หมู่ที่ ๙	■ บ้านโนนสะอาดนาแค	หมู่ที่ ๑๙
■ บ้านดอนอิเอน	หมู่ที่ ๑๐		

๑.๕ จำนวนครัวเรือน ๑,๘๑๐ ครัวเรือน

๑.๖ จำนวนประชากร ๖,๒๖๕ คน เป็นชาย ๓,๑๕๐ คน เป็นหญิง ๓,๑๑๕ คน มีความหนาแน่นเฉลี่ย ๑๓๕.๖๑ คน/ตารางกิโลเมตร

๒. สภาพทางเศรษฐกิจ

๒.๑ อาชีพส่วนใหญ่ คือ ทำนา การทำประมง เลี้ยงสัตว์ และหัตถกรรมพื้นบ้านเป็นบางส่วน

๒.๒ หน่วยธุรกิจในเขตองค์การบริหารส่วนตำบล

☞ ปิมน้ำมันและก๊าซ	-	แห่ง
☞ โรงสี	-	แห่ง

➤ ร้านค้าต่างๆ	๕๕	แห่ง
➤ ร้านซ่อม	๕	แห่ง
➤ ร้านเย็บผ้า	๓	แห่ง
➤ คลินิก	๑	แห่ง

๓. สภาพทางสังคม

๓.๑ การศึกษา

- โรงเรียนประถมศึกษา	๖	แห่ง
- ที่อ่านหนังสือพิมพ์ประจำหมู่บ้าน	๑๙	แห่ง
- ศูนย์การศึกษานอกโรงเรียน	๑	แห่ง
- ศูนย์การเรียนรู้ชุมชน	๑	แห่ง
- ศูนย์ถ่ายทอดเทคโนโลยีการเกษตร	๑	แห่ง
- ศูนย์พัฒนาเด็กเล็ก	๓	แห่ง

๓.๒ สถาบันและองค์กรทางศาสนา

- วัด/สำนักสงฆ์	๙	แห่ง
-----------------	---	------

๓.๓ สาธารณสุข

- โรงพยาบาลส่งเสริมสุขภาพตำบล	๒	แห่ง
- อัตราการมีและการใช้ส้วมราดน้ำ	ร้อยละ ๑๐๐	

๓.๔ ความปลอดภัยในชีวิตและทรัพย์สิน

- สถานีตำรวจ	-	แห่ง
- สถานีดับเพลิง	-	แห่ง

๔. การบริการพื้นฐาน

๔.๑ การคมนาคม

■ ถนนลาดยาง	๒	สาย
■ ถนนคอนกรีตเสริมเหล็ก	๑๑๕	สาย
■ ถนนลูกรัง	๓๒	สาย

๔.๒ การโทรคมนาคม

■ โทรศัพท์สาธารณะ	-	แห่ง
-------------------	---	------

๔.๓ การไฟฟ้า

■ มีไฟฟ้าใช้ทุกหมู่บ้าน		
■ จำนวนครัวเรือนที่ใช้ไฟฟ้า	๑,๘๑๐	ครัวเรือน

๔.๔ แหล่งน้ำธรรมชาติ

■ ลำห้วย	๒	สาย
■ หนอง	๑๒	แห่ง
■ ฝาย	๑	แห่ง

๔.๕ แหล่งน้ำที่สร้างขึ้น

■ บ่อน้ำตื้น	๑๔	แห่ง
--------------	----	------

- บ่อบาดาล ๘ แห่ง
- ประปาหมู่บ้าน ๑๑ แห่ง

๕. ข้อมูลอื่น ๆ

๕.๑ ทรัพยากรธรรมชาติในพื้นที่

- ที่สาธารณประโยชน์ ๒๓๙ ไร่

๕.๒ มวลชนจัดตั้ง

- ลูกเสือชาวบ้าน ๓ รุ่น ๔๙๖ คน

๖. ศักยภาพในองค์การบริหารส่วนตำบล

๖.๑ ศักยภาพขององค์การบริหารส่วนตำบล

■ รายได้ขององค์การบริหารส่วนตำบล

ประจำปีงบประมาณ ๒๕๖๕ จำนวน ๓๙,๖๐๐,๕๒๒.๒๐ บาท แยกเป็น

- รายได้ที่องค์การบริหารส่วนตำบลเก็บเอง ๓๕๒,๕๐๗.๑๙ บาท
- รายได้ที่รัฐบาลจัดสรรให้ ๒๐,๑๓๓,๓๕๑.๐๑ บาท
- เงินอุดหนุนจากรัฐบาล ๑๘,๖๔๑,๗๖๙.๐๐ บาท
- เงินอุดหนุนเฉพาะกิจ ๔๗๔,๘๙๕.๐๐ บาท

๖.๒ ศักยภาพของชุมชน และพื้นที่

■ ตำบลแต่ได้มีการรวมกลุ่มของประชาชน แยกเป็น

- กลุ่มอาชีพ ๑๗ กลุ่ม
- กลุ่มออมทรัพย์, กองทุนหมู่บ้าน ๖ กลุ่ม
- กลุ่มสตรีแม่บ้าน, อสม. ๑๙ กลุ่ม
- กลุ่มธนาคารข้าว ๒ กลุ่ม

■ จุดเด่นของพื้นที่

- มีพื้นที่เป็นที่ราบลุ่ม เหมาะแก่การทำการเกษตรกรรม, การเพาะพันธุ์ปลาน้ำจืด และการเพาะเลี้ยงสัตว์
- มีระบบชลประทานที่ทั่วถึง
- มีหนองน้ำสาธารณะ ได้แก่
 - ห้วยเชียงสง, ห้วยอีตุง
 - หนองเลิงเปือย, หนองแซ้, หนองยาง, หนองเลิงนกทา, หนองหวาย, หนองโดน, หนองตุ, หนองแห่, หนองคู, หนองกู่, หนองจอก, หนองซอน
 - ฝายกักเก็บน้ำ (ฝายเปรมฯ)

ส่วนที่ ๓

แผนยุทธศาสตร์ วิสัยทัศน์ พันธกิจ จุดมุ่งหมายและแนวทางการพัฒนา

ในการติดตามและประเมินผลแผนพัฒนานั้น จะต้องติดตามและประเมินผลการดำเนินงานตามแผนว่า มีความสอดคล้องกับแผนพัฒนาเศรษฐกิจและสังคมแห่งชาติ แผนการบริหารราชการแผ่นดิน ยุทธศาสตร์ประเทศ ค่านิยมหลักของคนไทย นโยบายของรัฐบาล ยุทธศาสตร์และนโยบายของคณะรักษาความสงบ

แห่งชาติ (คสช.) ยุทธศาสตร์การพัฒนากลุ่มจังหวัด ยุทธศาสตร์การพัฒนาจังหวัด ยุทธศาสตร์การพัฒนาองค์กรปกครองส่วนท้องถิ่นในเขตจังหวัด แผนพัฒนาอำเภอ แผนพัฒนาตำบล วิสัยทัศน์ พันธกิจ จุดมุ่งหมาย เพื่อการพัฒนา แนวทางการพัฒนา นโยบายผู้บริหาร รวมทั้งปัญหา ความต้องการของประชาคมและชุมชน โดยแผนยุทธศาสตร์ดังกล่าวมีรายละเอียดดังนี้

แผนยุทธศาสตร์

๑. แผนพัฒนาเศรษฐกิจและสังคมแห่งชาติ ฉบับที่ ๑๓

แผนพัฒนาเศรษฐกิจและสังคมแห่งชาติ ฉบับที่ ๑๓ มีจุดมุ่งหมายสูงสุดเพื่อขับเคลื่อนการพัฒนาประเทศให้สามารถบรรลุผล ตามเป้าหมายการพัฒนาระยะยาวที่กำหนดไว้ในยุทธศาสตร์ชาติ โดยมุ่งหวังให้แผนพัฒนาเศรษฐกิจและสังคมแห่งชาติ ฉบับที่ ๑๓ (พ.ศ. ๒๕๖๖ – ๒๕๗๐) ทำหน้าที่เป็นกลไกในการขับเคลื่อนที่มีลำดับความสำคัญสูงต่อการพัฒนาประเทศใน ระยะ ๕ ปีและเพื่อผลักดันให้ประเทศสามารถก้าวข้ามความท้าทายต่าง ๆ เพื่อขับเคลื่อนสู่ความเจริญเติบโตที่ ทุกภาคส่วนได้รับประโยชน์อย่างเท่าเทียมกัน โดยแผนพัฒนาเศรษฐกิจและสังคมแห่งชาติ ฉบับที่ ๑๓ ได้กำหนดทิศทางและ เป้าหมายของการพัฒนานบนพื้นฐานของหลักการและแนวคิดที่สำคัญ ๔ ประการ ได้แก่

๑. หลักปรัชญาของเศรษฐกิจพอเพียง โดยการสืบสาน รักษา ต่อยอดการพัฒนาตามหลักปรัชญา ของเศรษฐกิจพอเพียง ซึ่งตั้งอยู่บนพื้นฐานของความพอประมาณ ความมีเหตุผล การสร้างภูมิคุ้มกันที่ดี ควบคู่กับการใช้เงื่อนไข ๒ ประการเพื่อกำกับการกำหนดทิศทางและประเด็นการพัฒนาในส่วนต่าง ๆ ได้แก่ เงื่อนไขความรู้โดยการใช้องค์ความรู้ทางวิชาการที่รอบด้าน และเงื่อนไขคุณธรรม โดยยึดถือผลประโยชน์ ของประชาชนและความเป็นธรรมในทุกมิติของสังคม

๒. แนวคิด Resilience ซึ่งเป็นแนวคิดที่มุ่งเน้นการลดความเปราะบางต่อความเปลี่ยนแปลง อันประกอบด้วยการพัฒนาความสามารถใน ๓ ระดับ ได้แก่

(๑) การพร้อมรับ (Cope) หมายถึง ความสามารถในการบริหารจัดการภายใต้สภาวะวิกฤติ ให้สามารถยืดหยุ่นและต้านทานความยากลำบาก รวมถึงฟื้นคืนกลับ สู่สภาวะปกติได้อย่างรวดเร็ว

(๒) การปรับตัว (Adapt) หมายถึง การปรับทิศทาง รูปแบบ และแนวทางการ พัฒนาให้สอดคล้องกับความเปลี่ยนแปลง พร้อมกระจายความเสี่ยงและปรับตัวอย่างเท่าทันเพื่อแสวงหา ประโยชน์จากสิ่งที่เกิดขึ้น และ

(๓) การเปลี่ยนแปลงเพื่อพร้อมเติบโตอย่างยั่งยืน (Transform) หมายถึง การเปลี่ยนแปลงเชิงโครงสร้างและปัจจัยพื้นฐานให้สอดคล้องกับความเปลี่ยนแปลง

๓. เป้าหมายการพัฒนารายอย่างยั่งยืนของสหประชาชาติซึ่งอยู่บนพื้นฐานของแนวคิด “ไม่ทิ้งใครไว้ข้างหลัง” โดยมุ่งเสริมสร้างคุณภาพชีวิตที่ดีให้กับประชาชนทุกกลุ่ม ทั้งในมิติของการมีปัจจัยที่จำเป็น สำหรับการดำรงชีวิตขั้นพื้นฐานที่เพียงพอ การมีสภาพแวดล้อมที่ดี การมีปัจจัยสนับสนุนให้มีสุขภาพที่สมบูรณ์ ทั้งทางร่างกายและจิตใจ การมีโอกาสที่จะใช้ศักยภาพของตนในการสร้างความเป็นอยู่ที่ดี รวมถึงการมุ่งส่งต่อ ทรัพยากรธรรมชาติและสิ่งแวดล้อมที่ดีไปยังคนรุ่นต่อไป

๔. โมเดลเศรษฐกิจ BCG ซึ่งเป็นแนวคิดการพัฒนาเศรษฐกิจใน ๓ รูปแบบควบคู่กัน ได้แก่ เศรษฐกิจชีวภาพ เศรษฐกิจหมุนเวียน และเศรษฐกิจสีเขียว โดยอาศัยฐานศักยภาพและความเข้มแข็งของ ประเทศอันประกอบด้วยความหลากหลายทางชีวภาพและความหลากหลายทางวัฒนธรรม พร้อมกับการใช้ ประโยชน์จากองค์ความรู้ทางดานวิทยาศาสตร์ เทคโนโลยี และนวัตกรรมในการสร้างมูลค่าเพิ่ม เพื่อผลักดันให้ ประเทศมีการเจริญเติบโตทางเศรษฐกิจอย่างยั่งยืน และสามารถกระจายรายได้ โอกาส และ ความมั่งคั่งได้ อย่างทั่วถึง นอกจากนี้ การจัดทำแผนพัฒนาเศรษฐกิจและสังคมแห่งชาติ ฉบับที่ ๑๓ ยังคำนึงถึงเงื่อนไขและ

ข้อจำกัดของการพัฒนาประเทศที่ สืบเนื่องมาจากการแพร่ระบาดของโรคโควิด-๑๙ รวมทั้งปัจจัยต่างๆ ที่เกี่ยวข้องทั้งทางตรงและทางอ้อม ซึ่งจะส่งผลให้บริบทของประเทศและของโลกเปลี่ยนแปลงไปในอนาคต

๑. เป้าหมายการพัฒนา

การวางกรอบการพัฒนาประเทศในระยะ ๕ ปี ภายใต้แผนพัฒนาเศรษฐกิจและสังคมแห่งชาติ ฉบับที่ ๑๓ มีความมุ่งหมายที่จะเร่ง เพิ่มศักยภาพของประเทศในการรับมือกับความท้าทายที่อาจส่งผลกระทบต่อ ที่รุนแรงและเสริมสร้างความสามารถ ในการสร้างสรรค์ประโยชน์จากโอกาสที่เกิดขึ้นได้อย่างเหมาะสมและ ทันที่ว่าการกำหนดทิศทางการพัฒนา ประเทศในระยะของแผนพัฒนาเศรษฐกิจและสังคมแห่งชาติ ฉบับที่ ๑๓ จึงมีวัตถุประสงค์เพื่อ พลิกโฉมประเทศไทยสู่ “สังคมก้าวหน้า เศรษฐกิจสร้างมูลค่าอย่างยั่งยืน” ซึ่ง หมายถึงการสร้างการเปลี่ยนแปลงที่ครอบคลุมตั้งแต่ระดับโครงสร้าง นโยบาย และกลไก เพื่อมุ่งเสริมสร้าง สังคมที่ก้าวทันพลวัตของโลก และเกื้อหนุนให้คนไทยมีโอกาสที่จะพัฒนา ตนเองได้อย่างเต็มศักยภาพ พร้อมกับ การปรับโครงสร้างเศรษฐกิจไปสู่การขับเคลื่อนด้วยเทคโนโลยี นวัตกรรม และความคิดสร้างสรรค์ มี ความสามารถในการสร้างมูลค่าเพิ่มที่สูง และคำนึงถึงความยั่งยืนด้านสิ่งแวดล้อม เพื่อให้เป็นไปตาม วัตถุประสงค์ข้างต้น แผนพัฒนาเศรษฐกิจและสังคมแห่งชาติ ฉบับที่ ๑๓ ได้กำหนดเป้าหมายหลัก จำนวน ๕ ประการ ประกอบด้วย

๑. การปรับโครงสร้างการผลิตสู่เศรษฐกิจฐานนวัตกรรม โดยยกระดับขีดความสามารถในการ แข่งขันของภาคการผลิตและบริการสำคัญให้สูงขึ้น และสามารถตอบโจทย์พัฒนาการของเทคโนโลยีและสังคม ยุคใหม่ และเป็นมิตรต่อสิ่งแวดล้อม เชื่อมโยงเศรษฐกิจท้องถิ่นและผู้ประกอบการรายย่อยกับห่วงโซ่มูลค่าของ ภาคการผลิตและบริการเป้าหมาย รวมถึงพัฒนาระบบนิเวศที่ส่งเสริมการค้าการลงทุนและนวัตกรรม

๒. การพัฒนาคนสำหรับโลกยุคใหม่ โดยพัฒนาให้คนไทยมีทักษะและคุณลักษณะที่เหมาะสม กับ โลกยุคใหม่ ทั้งทักษะในด้านความรู้ทักษะทางพฤติกรรม และคุณลักษณะตามบรรทัดฐานที่ดีของสังคม เติบโตพร้อมกำลังคนที่มีคุณภาพสอดคล้องกับความต้องการของตลาดแรงงาน เอื้อต่อการปรับโครงสร้าง เศรษฐกิจไปสู่ภาคการผลิตและบริการเป้าหมายที่มีศักยภาพและผลิตภาพสูงขึ้น รวมทั้งพัฒนาหลักประกันและ ความคุ้มครองทางสังคมเพื่อส่งเสริมความมั่นคงในชีวิต

๓. การมุ่งสู่สังคมแห่งโอกาสและความเป็นธรรม โดยลดความเหลื่อมล้ำทั้งในเชิงรายได้ ความ มั่งคั่ง และโอกาสในการแข่งขันของภาคธุรกิจ สนับสนุนช่วยเหลือกลุ่มเปราะบางและผู้ด้อยโอกาสให้มี โอกาส ในการเลื่อนขั้นทางเศรษฐกิจและสังคม รวมถึงจัดให้มีบริการสาธารณะที่มีคุณภาพอย่างทั่วถึงและเท่าเทียม

๔. การเปลี่ยนผ่านไปสู่ความยั่งยืน โดยปรับปรุงการใช้ทรัพยากรธรรมชาติในการผลิตและ บริโภค ให้มีประสิทธิภาพและสอดคล้องกับขีดความสามารถในการรองรับของระบบนิเวศ แก้ไขปัญหามลพิษ สำคัญ ด้วยวิธีการที่ยั่งยืน โดยเฉพาะมลพิษทางอากาศ ขยะ และมลพิษทางน้ำ และลดการปล่อยก๊าซเรือน กระจก เพื่อมุ่งสู่ความเป็นกลางทางคาร์บอน (Carbon neutrality) ภายในครึ่งแรกของศตวรรษนี้

๕. การเสริมสร้างความสามารถของประเทศในการรับมือกับการเปลี่ยนแปลงและความเสี่ยง ภายใต้บริบทโลกใหม่ โดยการสร้างความพร้อมในการรับมือและแสวงหาโอกาสจากการเป็นสังคมสูงวัย การ เปลี่ยนแปลงสภาพภูมิอากาศ ภัยโรคระบาด และภัยคุกคามทางไซเบอร์ พัฒนาโครงสร้างพื้นฐานและ กลไก ทางสถาบันที่เอื้อต่อการเปลี่ยนแปลงสู่ดิจิทัล รวมทั้งปรับปรุงโครงสร้างและระบบการบริหารงานของภาครัฐให้ สามารถตอบสนองต่อการเปลี่ยนแปลงของบริบททางเศรษฐกิจ สังคม และเทคโนโลยีได้อย่าง ทันเวลา มี ประสิทธิภาพ และมีธรรมาภิบาล

๒. หมายเหตุการพัฒนา

เพื่อถ่ายทอดเป้าหมายหลักไปสู่ภาพของการขับเคลื่อนที่ชัดเจนในลักษณะของวาระการ พัฒนา (Agenda) ที่เอื้อให้เกิดการทำงานร่วมกันของหลายหน่วยงานและหลายภาคส่วนในการผลักดันการ

พัฒนาใน เรื่องใดเรื่องหนึ่งให้เกิดผลได้อย่างเป็นรูปธรรม แผนพัฒนาเศรษฐกิจและสังคมแห่งชาติ ฉบับที่ ๑๓ จึงได้กำหนดหมุดหมายการพัฒนา จำนวน ๑๓ ประการ ซึ่งเป็นการบ่งบอกถึงสิ่งที่ประเทศไทยปรารถนาจะ ‘เป็น’ มุ่งหวังจะ ‘มี’ หรือต้องการจะ ‘ขจัด’ เพื่อสะท้อนประเด็นการพัฒนาที่มีลำดับความสำคัญสูงต่อการ พลิกโฉมประเทศไทยสู่ “สังคมก้าวหน้า เศรษฐกิจสร้างมูลค่าอย่างยั่งยืน” และการบรรลุเป้าหมายหลักในช่วง ระยะเวลา ๕ ปี ของแผนพัฒนาเศรษฐกิจและสังคมแห่งชาติ ฉบับที่ ๑๓ โดยหมุดหมายการพัฒนาทั้ง ๑๓ ประการมีที่มาจาก การประเมินโอกาสและความเสี่ยงของไทยในการพัฒนา ประเทศภายใต้กรอบของ ยุทธศาสตร์ชาติ ซึ่งได้มีการพิจารณาถึงแนวโน้มการเปลี่ยนแปลงระดับโลก สถานการณ์การแพร่ระบาดของโรค โควิด-๑๙ รวมถึงผลการพัฒนาในประเทศในระยะเวลาที่ผ่านมา ทั้งนี้ หมุดหมายการพัฒนาที่กำหนดขึ้นเป็น ประเด็นที่มีลักษณะเชิงบูรณาการ ซึ่งสามารถนำไปสู่การ พัฒนาทั้งในด้านเศรษฐกิจ สังคม ทรัพยากรธรรมชาติ และสิ่งแวดล้อมไปพร้อมๆกัน ทำให้หมุดหมายแต่ละประการสามารถสนับสนุนเป้าหมายหลักได้มากกว่าหนึ่ง ข้อ โดยหมุดหมายทั้ง ๑๓ ประการ แบ่งออกได้เป็น ๔ มิติ ดังนี้

๑. มิติภาคการผลิตและบริการเป้าหมาย

หมุดหมายที่ ๑ ไทยเป็นประเทศชั้นนำด้านสินค้าเกษตรและเกษตรแปรรูปมูลค่าสูง

เป้าหมายที่ ๑ มูลค่าเพิ่มของสินค้าเกษตรและเกษตรแปรรูปสูงขึ้น

ตัวชี้วัดที่ ๑.๑ ผลผลิตขั้นมูลรวมในประเทศสาขาเกษตรเติบโต ร้อยละ ๔.๕ ต่อปี

ตัวชี้วัดที่ ๑.๒ รายได้สุทธิต่อครัวเรือนเกษตรกร ไม่ต่ำกว่า ๕๓๗,๐๐๐ บาทต่อครัวเรือน

เมื่อสิ้นสุดแผนพัฒนาฯ ฉบับที่ ๑๓

ตัวชี้วัดที่ ๑.๓ พื้นที่เกษตรอินทรีย์ เพิ่มขึ้นเป็น ๒.๐ ล้านไร่ และพื้นที่เกษตรที่ได้รับการ คุ้มครองเพิ่มขึ้นเป็น ๒.๕ ล้านไร่

ตัวชี้วัดที่ ๑.๔ พื้นที่เพาะปลูกพืชที่ไม่เหมาะสมลดลงร้อยละ ๑๐ เมื่อสิ้นสุดแผนพัฒนาฯ

ฉบับที่ ๑๓

เป้าหมายที่ ๒ การพัฒนาโครงสร้างพื้นฐานและระบบบริหารจัดการ เพื่อคุณภาพ ความมั่นคง ทางอาหาร และความยั่งยืนของภาคเกษตร

ตัวชี้วัดที่ ๒.๑ ภาคเกษตรมีผลิตภาพการผลิตรวม (TFP) เฉลี่ยร้อยละ ๑.๕ เมื่อสิ้นสุด แผนพัฒนาฯ ฉบับที่ ๑๓

ตัวชี้วัดที่ ๒.๒ มีตลาดกลางสินค้าเกษตรภูมิภาคในภาคเหนือ ๒ แห่ง ภาคตะวันออกเฉียงเหนือ ๒ แห่ง ภาคใต้ ๒ แห่ง ภาคกลาง ๑ แห่ง และภาคตะวันออก ๑ แห่ง เมื่อสิ้นสุดแผนพัฒนาฯ

ตัวชี้วัดที่ ๒.๓ น้ำไหลลงอ่างเก็บน้ำทั่วประเทศมีปริมาณอย่างน้อย ๔๐,๐๐๐ ล้านลูกบาศก์ เมตรต่อปี เมื่อสิ้นสุดแผนพัฒนาฯ ฉบับที่ ๑๓

ตัวชี้วัดที่ ๒.๔ ระบบชลประทานมีประสิทธิภาพไม่ต่ำกว่าร้อยละ ๗๕ เมื่อสิ้นสุดแผนพัฒนาฯ ฉบับที่ ๑๓

ตัวชี้วัดที่ ๒.๕ เกิดการใช้น้ำซ้ำในพื้นที่เกษตรนอกเขตชลประทาน ไม่ต่ำกว่าร้อยละ ๒๐ ของ พื้นที่ เมื่อสิ้นสุดแผนพัฒนาฯ ฉบับที่ ๑๓

ตัวชี้วัดที่ ๒.๖ พื้นที่ที่สามารถลดความเสี่ยงภัยน้ำท่วม-น้ำแล้ง และเกิดระบบจัดการน้ำชุมชน จำนวน ๔,๐๐๐ ตำบล เมื่อสิ้นสุดแผนพัฒนาฯ ฉบับที่ ๑๓

เป้าหมายที่ ๓ การเพิ่มศักยภาพและบทบาทของผู้ประกอบการเกษตรในฐานะหุ้นส่วน เศรษฐกิจของห่วงโซ่ อุปทานที่ได้รับส่วนแบ่งประโยชน์อย่างเหมาะสมและเป็นธรรม

ตัวชี้วัดที่ ๓.๑ จำนวนสหกรณ์ภาคการเกษตรในชั้นที่ ๑ ตามเกณฑ์การจัดระดับความเข้มแข็ง สหกรณ์เพิ่มขึ้น อย่างน้อยร้อยละ ๑๘ เมื่อสิ้นสุดแผนพัฒนาฯ ฉบับที่ ๑๓

ตัวชี้วัดที่ ๓.๒ จำนวนกลุ่มเกษตรกรในชั้นที่ ๑ ตามเกณฑ์การจัดระดับความเข้มแข็งกลุ่ม เกษตรกรเพิ่มขึ้น อย่างน้อยร้อยละ ๖ เมื่อสิ้นสุดแผนพัฒนาฯ ฉบับที่ ๑๓

ตัวชี้วัดที่ ๓.๓ จำนวนวิสาหกิจชุมชนในระดับดี ตามเกณฑ์การจัดระดับความเข้มแข็งกลุ่ม ชุมชนเพิ่มขึ้น อย่างน้อยร้อยละ ๓๕ เมื่อสิ้นสุดแผนพัฒนาฯ ฉบับที่ ๑๓

ตัวชี้วัดที่ ๓.๔ ผู้ประกอบการเกษตรเพิ่มขึ้น ปีละ ๔,๐๐๐ ราย

หมวดหมายที่ ๒ ไทยเป็นจุดหมายของการท่องเที่ยวที่เน้นคุณภาพและความยั่งยืน

เป้าหมายที่ ๑ การเปลี่ยนการท่องเที่ยวไทยเป็นการท่องเที่ยวคุณภาพสูงที่เชื่อมโยงกับ อุตสาหกรรม และบริการที่มีศักยภาพอื่น

ตัวชี้วัดที่ ๑.๑ นักท่องเที่ยวชาวไทยและชาวต่างชาติ มีค่าใช้จ่ายต่อวันเพิ่มขึ้นเฉลี่ยร้อยละ ๑๐ ต่อปี

ตัวชี้วัดที่ ๑.๒ อันดับดัชนีขีดความสามารถด้านการท่องเที่ยวดีขึ้น

ตัวชี้วัดที่ ๑.๓ ระดับความพึงพอใจของนักท่องเที่ยวเพิ่มขึ้น ๐.๐๕ คะแนนต่อปี

ตัวชี้วัดที่ ๑.๔ จำนวนนักท่องเที่ยวกลุ่มเดินทางซ้ำเพิ่มขึ้นร้อยละ ๑๕ ต่อปี

เป้าหมายที่ ๒ การปรับโครงสร้างการท่องเที่ยวให้พึ่งพานักท่องเที่ยวในประเทศและมีการ กระจายโอกาสทางเศรษฐกิจมากขึ้น

ตัวชี้วัดที่ ๒.๑ รายได้จากการท่องเที่ยวเมืองท่องเที่ยวรองเฉลี่ยทุกเมืองเพิ่มขึ้นร้อยละ ๑๐ ต่อปี

ตัวชี้วัดที่ ๒.๒ รายได้จากนักท่องเที่ยวชาวไทยเพิ่มขึ้นร้อยละ ๑๐ ต่อปี

ตัวชี้วัดที่ ๒.๓ มีชุมชนที่เป็นวิสาหกิจเพื่อสังคมเพิ่มขึ้นปีละ ๕๐ ชุมชน

เป้าหมายที่ ๓ การท่องเที่ยวไทยต้องมีการบริหารจัดการอย่างยั่งยืนในทุกมิติ

ตัวชี้วัดที่ ๓.๑ ผู้ประกอบการและแหล่งท่องเที่ยวได้รับมาตรฐานการท่องเที่ยวไทยเพิ่มขึ้นร้อยละ ๑๐ ต่อปี

ตัวชี้วัดที่ ๓.๒ ชุมชนท่องเที่ยวได้รับมาตรฐานการท่องเที่ยวโดยชุมชนเพิ่มขึ้น

หมวดหมายที่ ๓ ไทยเป็นฐานการผลิตยานยนต์ไฟฟ้าที่สำคัญของโลก

เป้าหมายที่ ๑ การสร้างอุปสงค์ของรถยนต์ไฟฟ้าประเภทต่าง ๆ เพื่อการใช้ในประเทศและ ส่งออก

ตัวชี้วัดที่ ๑.๑ ปริมาณการใช้ยานยนต์ไฟฟ้า (ยานยนต์ที่ปล่อยมลพิษเป็นศูนย์)จำนวน ๒๘๒,๒๔๐ คัน คิดเป็นร้อยละ ๒๖ ของยานยนต์ทั้งหมด ภายในปี ๒๕๗๐

ตัวชี้วัดที่ ๑.๒ ปริมาณการผลิตยานยนต์ไฟฟ้า (ยานยนต์ที่ปล่อยมลพิษเป็นศูนย์) จำนวน ๓๘๐,๒๕๐ คัน คิดเป็นร้อยละ ๑๗ ของยานยนต์ทั้งหมด ภายในปี ๒๕๗๐

ตัวชี้วัดที่ ๑.๓ ปริมาณรถยนต์ที่ได้รับเปลี่ยนเป็นยานยนต์ไฟฟ้าดัดแปลงเพิ่มขึ้นไม่น้อยกว่า ๔๐,๐๐๐ คัน ภายในปี ๒๕๗๐

ตัวชี้วัดที่ ๑.๔ อัตราการขยายตัวของมูลค่าการส่งออกยานยนต์ไฟฟ้าเพิ่มขึ้นร้อยละ ๕ ต่อปี หรืออัตรา การขยายตัวของมูลค่าส่งออกชิ้นส่วนยานยนต์ไฟฟ้าของไทยเพิ่มขึ้นร้อยละ ๕ ต่อปี

เป้าหมายที่ ๒ ผู้ประกอบการเดิมสามารถปรับตัวไปสู่การผลิตยานยนต์ไฟฟ้าและมีการลงทุน เทคโนโลยี ยานยนต์ไฟฟ้าที่สำคัญภายในประเทศ

เป้าหมายที่ ๓ การสร้างความพร้อมของปัจจัยสนับสนุนอย่างเป็นระบบ

หมวดหมายที่ ๔ ไทยเป็นศูนย์กลางทางการแพทย์และสุขภาพมูลค่าสูง

เป้าหมายที่ ๑ ไทยมีศักยภาพในการสร้างมูลค่าทางเศรษฐกิจจากสินค้าและบริการสุขภาพ

ตัวชี้วัดที่ ๑.๑ สัดส่วนมูลค่าเพิ่มสินค้าและบริการสุขภาพต่อผลิตภัณฑ์มวลรวมในประเทศ

อยู่ที่ร้อยละ ๑.๗

เป้าหมายที่ ๒ องค์ความรู้ด้านการแพทย์และสาธารณสุขมีศักยภาพ เอื้อต่อการสร้างมูลค่าเพิ่มในสินค้าและบริการทางสุขภาพ

ตัวชี้วัดที่ ๒.๑ มูลค่าการนำเข้าครุภัณฑ์ทางการแพทย์ลดลงไม่น้อยกว่าร้อยละ ๒๐ (๒๐,๐๐๐

ล้านบาท) เมื่อสิ้นสุดแผนฯ

เป้าหมายที่ ๓ ประชาชนไทยได้รับความเป็นธรรมในการเข้าถึงบริการสุขภาพ

ตัวชี้วัดที่ ๓.๑ สัดส่วนค่าใช้จ่ายด้านสุขภาพของครัวเรือนต่อค่าใช้จ่ายสุขภาพทั้งหมดไม่เกิน

ร้อยละ ๑๒

เป้าหมายที่ ๔ ระบบบริหารจัดการภาวะฉุกเฉินด้านสุขภาพมีความพร้อมรองรับภัยคุกคามสุขภาพ

ตัวชี้วัดที่ ๔.๑ การประเมินผลสมรรถนะหลักในการปฏิบัติตามกฎอนามัยระหว่างประเทศทุก

ตัวชี้วัดมีค่า ไม่ต่ำกว่า ๔

หมวดหมายที่ ๕ ไทยเป็นประตูการค้าการลงทุนและยุทธศาสตร์ทางโลจิสติกส์ที่สำคัญของ

ภูมิภาค

เป้าหมายที่ ๑ ไทยเป็นประตูการค้าการลงทุนในภูมิภาค

ตัวชี้วัดที่ ๑.๑ อันดับความสามารถในการแข่งขันด้านเศรษฐกิจ (โดยสถาบันนานาชาติเพื่อการพัฒนา การบริหารจัดการ มีอันดับดีขึ้น)

เป้าหมายที่ ๒ ไทยเป็นห่วงโซ่อุปทานของภูมิภาค

ตัวชี้วัดที่ ๒.๑ (๑) มูลค่าการลงทุนรวมในประเทศขยายตัวเฉลี่ยไม่น้อยกว่าร้อยละ ๖ ต่อปี หรือ (๒) สัดส่วนการลงทุนรวมต่อผลิตภัณฑ์มวลรวมในประเทศเฉลี่ยไม่น้อยกว่าร้อยละ ๒๗ ต่อปี

ตัวชี้วัดที่ ๒.๒ (๑) มูลค่าการส่งออกของไทยกับประเทศทั่วโลกขยายตัวเฉลี่ยไม่น้อยกว่าร้อยละ ๗ ต่อปี หรือ (๒) สัดส่วนการเติบโตของปริมาณการส่งออกสินค้าของไทยต่อการเติบโตของปริมาณการส่งออกสินค้าของโลกเฉลี่ยไม่น้อยกว่าร้อยละ ๑.๕ ต่อปี

เป้าหมายที่ ๓ ไทยเป็นประตูและทางเชื่อมโครงข่ายคมนาคมและโลจิสติกส์ของภูมิภาค

ตัวชี้วัดที่ ๓.๑ ดัชนีประสิทธิภาพระบบโลจิสติกส์ระหว่างประเทศอยู่ในอันดับไม่ต่ำกว่าอันดับที่ ๒๕ ตัวชี้วัดที่ ๓.๒ สัดส่วนต้นทุนโลจิสติกส์ต่อผลิตภัณฑ์มวลรวมในประเทศลดลงเหลือร้อยละ ๑๑ ต่อผลิตภัณฑ์ มวลรวมในประเทศ

หมวดหมายที่ ๖ ไทยเป็นฐานการผลิตอุปกรณ์อิเล็กทรอนิกส์อัจฉริยะที่สำคัญของโลก

เป้าหมายที่ ๑ เศรษฐกิจดิจิทัลภายในประเทศมีการขยายตัวเพิ่มขึ้น

ตัวชี้วัดที่ ๑.๑ สัดส่วนมูลค่าเพิ่มของอุตสาหกรรมเทคโนโลยีดิจิทัลต่อผลิตภัณฑ์มวลรวมในประเทศเพิ่มขึ้นเป็นร้อยละ ๓๐ ภายในปี ๒๕๗๐

ตัวชี้วัดที่ ๑.๒ มีกระดานข้อมูลดิจิทัลของภาครัฐที่สามารถติดตามจำนวนธุรกรรมงานบริการของภาครัฐต้องปรับเปลี่ยนเป็นดิจิทัลทั้งหมดภายในปี ๒๕๗๐

ตัวชี้วัดที่ ๑.๓ อัตราการขยายตัวของมูลค่าเศรษฐกิจดิจิทัลภายในประเทศเพิ่มสูงขึ้นจากการลงทุนวิจัยและพัฒนา นวัตกรรมเพิ่มขึ้นอย่างน้อยร้อยละ ๕ ของปีฐาน ภายในปี ๒๕๗๐

ตัวชี้วัดที่ ๑.๔ มีการบริการอินเทอร์เน็ตเคลื่อนที่ความเร็วสูงที่มาตรฐานเข้าถึงและพร้อมใช้แก่ประชาชน โดยครอบคลุมพื้นที่ทุกหมู่บ้าน พื้นที่ชุมชนและสถานที่ท่องเที่ยว

เป้าหมายที่ ๒ การส่งออกของอุตสาหกรรมอิเล็กทรอนิกส์อัจฉริยะของประเทศเพิ่มขึ้น

ตัวชี้วัดที่ ๒.๑ สัดส่วนการส่งออกในอุตสาหกรรมอิเล็กทรอนิกส์อัจฉริยะในประเทศคิดเป็นร้อยละ ๖๐ ของมูลค่าการส่งออกอุตสาหกรรมไฟฟ้าและอิเล็กทรอนิกส์ทั้งหมดภายในปี ๒๕๗๐

ตัวชี้วัดที่ ๒.๒ มีบุคลากรที่มีทักษะด้านผู้บูรณาการระบบอิเล็กทรอนิกส์อัจฉริยะรองรับรวม ๔๐๐,๐๐๐ ราย ภายในปี ๒๕๗๐

เป้าหมายที่ ๓ อุตสาหกรรมดิจิทัลและอุตสาหกรรมอิเล็กทรอนิกส์อัจฉริยะของประเทศมีความเข้มแข็งขึ้น

ตัวชี้วัดที่ ๓.๑ จำนวนผู้ประกอบการด้านเทคโนโลยีขนาดใหญ่ของโลกลงทุนในประเทศไทยอย่างน้อย ๓ ราย ภายในปี ๒๕๗๐

ตัวชี้วัดที่ ๓.๒ จำนวนสตาร์ทอัพด้านเทคโนโลยีเพิ่มขึ้นไม่น้อยกว่า ๖๐๐๐ แห่ง ภายในปี ๒๕๗๐

ตัวชี้วัดที่ ๓.๓ มีแรงงานที่เป็นผู้เชี่ยวชาญทางดิจิทัล (ระดับ ๔) ไม่น้อยกว่าร้อยละ ๖ ของจำนวนประชากรไทยภายในปี ๒๕๗๐

ตัวชี้วัดที่ ๓.๔ มีจุดเชื่อมต่อและแลกเปลี่ยนข้อมูลจรรยาบรรณอินเทอร์เน็ตระหว่างประเทศที่ทำให้บริการดิจิทัลของไทยสามารถแข่งขันได้ ภายในปี ๒๕๗๐

หมวดหมายที่ ๗ ไทยมีวิสาหกิจขนาดกลางและขนาดย่อมที่เข้มแข็ง มีศักยภาพสูง และสามารถแข่งขันได้

เป้าหมายที่ ๑ วิสาหกิจขนาดกลางและขนาดย่อมมีสภาพแวดล้อมที่เอื้ออำนวยต่อการเติบโตและแข่งขันได้

ตัวชี้วัดที่ ๑.๑ (๑) สัดส่วนวิสาหกิจขนาดกลางและขนาดย่อมที่ขึ้นทะเบียนกับสำนักงานประกันสังคมต่อจำนวนวิสาหกิจขนาดกลางและขนาดย่อมทั้งหมดเพิ่มขึ้นเป็นร้อยละ ๒๐ ในปี ๒๕๗๐ (๒) สัดส่วนวิสาหกิจขนาดกลางและขนาดย่อมที่จะทะเบียนภาษีมูลค่าเพิ่มต่อจำนวนวิสาหกิจขนาดกลางและขนาดย่อมทั้งหมดเพิ่มขึ้นเป็นร้อยละ ๕ ในปี ๒๕๗๐ (๓) สัดส่วนวิสาหกิจขนาดกลางและขนาดย่อมที่จดทะเบียนนิติบุคคลต่อจำนวนวิสาหกิจขนาดกลางและขนาดย่อมทั้งหมด เพิ่มขึ้นเป็นร้อยละ ๓๕ ในปี ๒๕๗๐ และ (๔) จำนวนวิสาหกิจขนาดกลางและขนาดย่อมรายใหม่ที่จดทะเบียนพาณิชย์ ขยายตัวไม่ต่ำกว่าร้อยละ ๒๐ ในปี ๒๕๗๐

ตัวชี้วัดที่ ๑.๒ มูลค่าการระดมทุนผ่านตลาดทุน ขยายตัวไม่น้อยกว่าร้อยละ ๑๒ ต่อปี สัดส่วนวิสาหกิจขนาดกลางและขนาดย่อมที่เข้าถึงสินเชื่อต่อจำนวนวิสาหกิจขนาดกลางและขนาดย่อมทั้งหมด เพิ่มขึ้นเป็นร้อยละ ๑๒ ในปี ๒๕๗๐ และสัดส่วนปริมาณสินเชื่อวิสาหกิจขนาดกลางและขนาดย่อมต่อปริมาณสินเชื่อรวม เพิ่มขึ้นเป็นร้อยละ ๖๐ ในปี ๒๕๗๐

ตัวชี้วัดที่ ๑.๓ อันดับความสามารถในการแข่งขันด้านกฎระเบียบทางการค้า ไม่เกินอันดับที่ ๔๐ ในปี ๒๕๗๐ มีการออกกฎหมายลำดับรองภายใต้พระราชบัญญัติการแข่งขันทางการค้า พ.ศ.๒๕๖๐ จำนวนเฉลี่ยไม่น้อยกว่า ๒ ฉบับต่อปี และมีสัดส่วนของจำนวนเรื่องร้องเรียนที่พิจารณาแล้วเสร็จต่อจำนวนเรื่องร้องเรียนรวม เพิ่มขึ้นเป็นร้อยละ ๘๐-๙๐ ต่อปี

ตัวชี้วัดที่ ๑.๔ ระบบฐานข้อมูลวิสาหกิจขนาดกลางและขนาดย่อมที่รัฐบาลและผู้ประกอบการวิสาหกิจขนาดกลางและขนาดย่อมใช้ได้อย่างเรียลไทม์และทั่วถึง

เป้าหมายที่ ๒ วิสาหกิจขนาดกลางและขนาดย่อม มีศักยภาพสูงในการดำเนินธุรกิจ สามารถยกระดับและปรับตัวเข้าสู่การแข่งขันใหม่

ตัวชี้วัดที่ ๒.๑ สัดส่วนผลิตภัณฑ์มวลรวมของวิสาหกิจขนาดกลางและขนาดย่อมและการส่งออกของวิสาหกิจขนาดกลางและขนาดย่อมเพิ่มขึ้น เป็นร้อยละ ๔๐ ของผลิตภัณฑ์มวลรวมของประเทศ และสัดส่วนมูลค่าการส่งออกของวิสาหกิจขนาดกลางและขนาดย่อมต่อการส่งออกรวมของประเทศเพิ่มขึ้นเป็นร้อยละ ๒๐ ภายในปี ๒๕๗๐

ตัวชี้วัดที่ ๒.๒ สัดส่วนมูลค่าพาณิชย์ของวิสาหกิจขนาดกลางและขนาดย่อมต่อมูลค่าพาณิชย์อิเล็กทรอนิกส์ของประเทศเพิ่มขึ้นไม่น้อยกว่าร้อยละ ๑๐ จากปีฐาน (ปี ๒๕๖๖)

ตัวชี้วัดที่ ๒.๓ วิสาหกิจขนาดกลางและขนาดย่อมที่ เป็นผู้ส่งออกรายใหม่เพิ่มขึ้นไม่น้อยกว่า ๒,๐๐๐ รายต่อปี

ตัวชี้วัดที่ ๒.๔ ส่วนแบ่งตลาดภายในประเทศของวิสาหกิจขนาดกลางและขนาดย่อมเพิ่มขึ้นเป็นร้อยละ ๒๕ ในปี ๒๕๗๐

ตัวชี้วัดที่ ๒.๕ มูลค่าการจัดซื้อจากวิสาหกิจขนาดกลางและขนาดย่อมเพิ่มขึ้นเป็นร้อยละ ๒๕ ในปี ๒๕๗๐

ตัวชี้วัดที่ ๒.๖ มูลค่าการจัดซื้อจัดจ้างจากวิสาหกิจขนาดกลางและขนาดย่อมของภาครัฐขยายตัวเฉลี่ย

เป้าหมายที่ ๓ วิสาหกิจขนาดกลางและขนาดย่อมสามารถเข้าถึงและได้รับการส่งเสริมอย่างมีประสิทธิภาพ จากภาครัฐ

ตัวชี้วัดที่ ๓.๑ จำนวนสตาร์ทอัพ ซีรีย ซี เพิ่มขึ้นเป็น ๒๐ ราย ภายในปี ๒๕๗๐

ตัวชี้วัดที่ ๓.๒ จำนวนการจดทะเบียนวิสาหกิจเพื่อสังคมเพิ่มขึ้นไม่น้อยกว่าร้อยละ ๒๕ ต่อปี

หมวดหมายที่ ๘ ไทยมีพื้นที่และเมืองอัจฉริยะที่น่าอยู่ ปลอดภัย เติบโตได้อย่างยั่งยืน

เป้าหมายที่ ๑ การเจริญเติบโตทางเศรษฐกิจของภาคและการลงทุนในเขตเศรษฐกิจพิเศษขยายตัวเพิ่มขึ้น

ตัวชี้วัดที่ ๑.๑ อัตราการเติบโตของรายได้ต่อประชากรในภาค เพิ่มขึ้นไม่น้อยกว่าอัตราการเติบโตของรายได้ต่อประชากรของประเทศ

ตัวชี้วัดที่ ๑.๒ มูลค่าการลงทุนในเขตเศรษฐกิจพิเศษเพิ่มขึ้นตามเป้าหมายในแผนแม่บทภายใต้ยุทธศาสตร์ชาติ พ.ศ.๒๕๖๑-๒๕๘๐ ประเด็น ๙ เขตเศรษฐกิจพิเศษ โดยเขตพัฒนาพิเศษภาคตะวันออกมีมูลค่าการลงทุน ๕๐๐,๐๐๐ ล้านบาท พื้นที่ระเบียงเศรษฐกิจภาคใต้มีมูลค่าการลงทุน ๑๐๐,๐๐๐ ล้านบาท และเขตพัฒนาเศรษฐกิจพิเศษชายแดนมีมูลค่า ๑๐,๐๐๐ ล้านบาท

เป้าหมายที่ ๒ ความไม่เสมอภาคในการกระจายรายได้ของภาคลดลง

ตัวชี้วัดที่ ๒.๑ สัมประสิทธิ์ความไม่เสมอภาคในการกระจายรายได้ของภาคต่ำกว่าสัมประสิทธิ์ความไม่เสมอภาคของประเทศ

ตัวชี้วัดที่ ๒.๒ สัดส่วนผู้มีงานทำในแต่ละภาคเพิ่มสูงขึ้นกว่าสัดส่วนผู้มีงานทำของภาคในปี ๒๕๖๓ ยกเว้นกรุงเทพมหานครมีสัดส่วนผู้มีงานทำไม่เกินร้อยละ ๑๓ ของจำนวนผู้มีงานทำทั้งหมด

เป้าหมายที่ ๓ การพัฒนาเมืองให้มีความน่าอยู่ อย่างยั่งยืน มีความพร้อมในการรับมือและปรับตัว ต่อการเปลี่ยนแปลงทุกรูปแบบ เพื่อให้ประชาชนทุกกลุ่มมีคุณภาพชีวิตที่ดีอย่างทั่วถึง

ตัวชี้วัดที่ ๓.๑ เมืองอัจฉริยะมีจำนวนรวมทั้งสิ้นไม่ต่ำกว่า ๑๐๕ พื้นที่ ภายในปี ๒๕๗๐

ตัวชี้วัดที่ ๓.๒ เมืองน่าอยู่อย่างยั่งยืนมีจำนวนมากขึ้น

หมวดหมายที่ ๙ ไทยมีความยากจนข้ามรุ่นลดลง และคนไทยทุกคนมีความคุ้มครองทางสังคมที่เพียงพอ เหมาะสม

เป้าหมายที่ ๑ คริวเรือนที่มีแนวโน้มกลายเป็นคริวเรือนยากจนข้ามรุ่น มีโอกาสในการเลื่อนสถานะ ทางเศรษฐกิจและสังคม จนสามารถหลุดพ้นจากความยากจนได้อย่างยั่งยืน

ตัวชี้วัดที่ ๑.๑ ทุกคริวเรือนที่มีสถานะยากจนข้ามรุ่นในปี ๒๕๖๕ หลุดพ้นจากความยากจนข้ามรุ่นภายในปี ๒๕๗๐

ตัวชี้วัดที่ ๑.๒ อัตราการเข้าเรียนสุทธิของเด็กจากคริวเรือนยากจนข้ามรุ่นระดับมัธยมศึกษาตอนต้นไม่ต่ำกว่าร้อยละ ๑๐๐ มัธยมศึกษาตอนปลายหรือเทียบเท่าไม่ต่ำกว่าร้อยละ ๗๐

ตัวชี้วัดที่ ๑.๓ เด็กจากคริวเรือนยากจนข้ามรุ่นเติบโตไปเป็นแรงงานที่มีทักษะ หรือสำเร็จการศึกษาในระดับอุดมศึกษาหรือเทียบเท่า เพิ่มขึ้นไม่ต่ำกว่าร้อยละ ๕๐

ตัวชี้วัดที่ ๑.๔ เด็กปฐมวัยในคริวเรือนที่ยากจนมีปัญหาและพัฒนาการไม่เป็นไปตามเกณฑ์ร้อยละ ๒๐

เป้าหมายที่ ๒ คนทุกช่วงวัยได้รับความคุ้มครองทางสังคมที่เพียงพอต่อการดำรงชีวิต

หมวดหมายที่ ๑๐ ไทยมีเศรษฐกิจหมุนเวียนและสังคมคาร์บอนต่ำ

เป้าหมายที่ ๑ การเพิ่มมูลค่าจากเศรษฐกิจหมุนเวียน และการใช้ทรัพยากรอย่างมีประสิทธิภาพ

ตัวชี้วัดที่ ๑.๑ มูลค่าผลิตภัณฑ์มวลรวมในประเทศด้วยเศรษฐกิจหมุนเวียนเพิ่มขึ้นสามารถสนับสนุนการขยายตัวทางเศรษฐกิจได้ไม่น้อยกว่าร้อยละ ๑ ในปี ๒๕๗๐

ตัวชี้วัดที่ ๑.๒ การบริโภควัสดุในประเทศมีปริมาณลดลงไม่น้อยกว่าร้อยละ ๒๕ ในปี ๒๕๗๐

ตัวชี้วัดที่ ๑.๓ ดัชนีการหมุนเวียนวัสดุสำหรับผลิตภัณฑ์เป้าหมาย (พลาสติก) วัสดุก่อสร้าง, เกษตร-อาหาร) เพิ่มขึ้นไม่น้อยกว่าร้อยละ ๑๐ ในปี ๒๕๗๐

เป้าหมายที่ ๒ การอนุรักษ์ พื้นฟูและใช้ประโยชน์จากทรัพยากรธรรมชาติอย่างยั่งยืน

เป้าหมายที่ ๓ การสร้างสังคมคาร์บอนต่ำและยั่งยืน

หมวดหมายที่ ๑๑ ไทยสามารถลดความเสี่ยงและผลกระทบจากภัยธรรมชาติและ การเปลี่ยนแปลงสภาพภูมิอากาศ

เป้าหมายที่ ๑ ความเสียหายและผลกระทบจากภัยธรรมชาติและ การเปลี่ยนแปลงสภาพภูมิอากาศลดลง

ตัวชี้วัดที่ ๑.๑ จำนวนประชาชนที่เสียชีวิต สูญหาย และได้รับผลกระทบโดยตรงจากธรรมชาติ ลดลง จากค่าเฉลี่ยของแผนพัฒนาฯ ฉบับที่ในแต่ละภัย

ตัวชี้วัดที่ ๑.๒ ความสูญเสียทางเศรษฐกิจจากภัยธรรมชาติโดยตรงต่อผลิตภัณฑ์มวลรวมของประเทศ (รวมถึงความเสียหายที่เกิดกับโครงสร้างพื้นฐานและการหยุดชะงักของการบริการขั้นพื้นฐานที่สำคัญ) ลดลงเมื่อเทียบกับค่าเฉลี่ยแผนพัฒนาฯ ฉบับที่ ๑๒

ตัวชี้วัดที่ ๑.๓ จำนวนพื้นที่และมูลค่าความเสียหายจากภัยธรรมชาติลดลงเมื่อเทียบกับค่าเฉลี่ยในแผนพัฒนาฯ ฉบับที่ ๑๒

เป้าหมายที่ ๒ ความเสี่ยงจากภัยธรรมชาติและ การเปลี่ยนแปลงสภาพภูมิอากาศลดลง

ตัวชี้วัดที่ ๒.๑ มีแผนที่แสดงพื้นที่เสี่ยงจากภัยธรรมชาติและ การเปลี่ยนแปลงสภาพภูมิอากาศ ในระดับพื้นที่ โดยเฉพาะในพื้นที่สำคัญด้านต่างๆ หรือระดับจังหวัดอย่างครอบคลุม และเชื่อมโยงกับฐานข้อมูล ของมิติทางเศรษฐกิจ สังคมและสิ่งแวดล้อมที่สำคัญ

ตัวชี้วัดที่ ๒.๒ การมีแผนจัดการป้องกันความเสี่ยงจากภัยธรรมชาติและ การเปลี่ยนแปลง สภาพภูมิอากาศในระดับพื้นที่ โดยเฉพาะพื้นที่สำคัญ เพิ่มขึ้นอย่างน้อย ๓ พื้นที่

ตัวชี้วัดที่ ๒.๓ การเตือนภัยมีประสิทธิภาพ (ครอบคลุมภัยสำคัญสามารถเชื่อมโยงระดับพื้นที่ ระดับประเทศ และระดับโลก มีความแม่นยำ ทันท่วงที และสามารถเข้าถึงกลุ่มเปราะบางได้)

เป้าหมายที่ ๓ สังคมไทยมีภูมิคุ้มกันจากภัยธรรมชาติและ การเปลี่ยนแปลงสภาพภูมิอากาศ

ตัวชี้วัดที่ ๓.๑ ชุมชนท้องถิ่นอาสาสมัคร และเครือข่ายที่สามารถจัดการความเสี่ยงจากภัย ธรรมชาติและ การเปลี่ยนแปลงสภาพภูมิอากาศเบื้องต้นได้ด้วยตนเอง เพิ่มขึ้นเป็นร้อยละ ๘๐ ภายในปี ๒๕๗๐ และมีการจัดฝึกอบรมด้านการป้องกันและบรรเทาผลกระทบจากภัยธรรมชาติและ การเปลี่ยนแปลงสภาพ ภูมิอากาศครอบคลุมทุกพื้นที่ของประเทศ

ตัวชี้วัดที่ ๓.๒ การมีส่วนร่วมในการส่งข้อมูลจากพื้นที่เกิดภัยเข้าสู่ระบบเตือนภัยส่วนกลาง

ตัวชี้วัดที่ ๓.๓ องค์กรปกครองส่วนท้องถิ่นมีองค์ความรู้ และมีแผนในการจัดการด้านภัย ธรรมชาติและ การเปลี่ยนแปลงสภาพภูมิอากาศ

ตัวชี้วัดที่ ๓.๔ ประชาชนสามารถเข้าถึงและใช้ประโยชน์จากระบบประกันภัยพืชผลทาง การเกษตรและ ภัยธรรมชาติ

ตัวชี้วัดที่ ๓.๕ มีกองทุนเพื่อสนับสนุนการป้องกันและลดผลกระทบจากภัยธรรมชาติและ การ เปลี่ยนแปลงสภาพภูมิอากาศ รวมถึงการศึกษาวิจัยและเป็นแหล่งเงินรับประกันภัยต่อ

หมวดหมายที่ ๑๒ ไทยมีกำลังคนสมรรถนะสูง มุ่งเรียนรู้อย่างต่อเนื่อง ตอบโจทย์การพัฒนา แห่งอนาคต

เป้าหมายที่ ๑ คนไทยได้รับการพัฒนาอย่างเต็มศักยภาพในทุกช่วงวัย มีสมรรถนะที่จำเป็น สำหรับ โลกยุคใหม่ มีคุณลักษณะตามบรรทัดฐานที่ดีของสังคม มีคุณธรรม จริยธรรม และมีภูมิคุ้มกัน ต่อการ เปลี่ยนแปลงอย่างพลิกโฉมฉับพลันของโลก สามารถดำรงชีวิตร่วมกันในสังคม ได้อย่างสงบสุข

ตัวชี้วัดที่ ๑.๑ ดัชนีพัฒนาการเด็กสมัยเพิ่มขึ้นเป็นร้อยละ ๘๘ เมื่อสิ้นสุดแผนฯ

ตัวชี้วัดที่ ๑.๒ นักเรียนที่มีสมรรถนะที่ไม่ถึงระดับพื้นฐานของทั้ง ๓ วิชาในแต่ละโรงเรียน ลดลงร้อยละ ๘ เมื่อสิ้นสุดแผนฯ

ตัวชี้วัดที่ ๑.๓ ทุนชีวิตเด็กและเยาวชนไทยเพิ่มขึ้นร้อยละ ๓ เมื่อสิ้นสุดแผนฯ

ตัวชี้วัดที่ ๑.๔ จำนวนนักศึกษาที่เข้าร่วมการจัดการศึกษาเพื่อพัฒนาบัณฑิตฐานสมรรถนะ เพิ่มขึ้นร้อยละ ๓๐

ตัวชี้วัดที่ ๑.๕ ผลผลิตแรงงานเพิ่มขึ้นไม่ต่ำกว่าร้อยละ ๔ ต่อปี

ตัวชี้วัดที่ ๑.๖ จำนวนผู้สูงอายุที่ประสบปัญหาความยากจนหลายมิติลดลงร้อยละ ๒๐ ของ จำนวนผู้สูงอายุ ที่ยากจนต่อปี

เป้าหมายที่ ๒ กำลังคนมีสมรรถนะสูง สอดคล้องกับความต้องการของภาคการผลิตเป้าหมาย และสามารถ สร้างงานอนาคต

ตัวชี้วัดที่ ๒.๑ ดัชนีความสามารถในการแข่งขันของสภาเศรษฐกิจโลก ๖ ด้านทักษะ มี คะแนนเพิ่มขึ้นร้อยละ ๒๐ เมื่อสิ้นสุดแผนฯ

ตัวชี้วัดที่ ๒.๒ การจัดอันดับในด้านบุคลากรผู้มีความสามารถสถาบันการศึกษาด้านการ บริหารธุรกิจมีคะแนนเพิ่มขึ้น ร้อยละ ๓ ต่อปี

ตัวชี้วัดที่ ๒.๓ จำนวนและมูลค่าของธุรกิจสตาร์ทอัพเพิ่มขึ้น

เป้าหมายที่ ๓ ประชาชนทุกกลุ่มเข้าถึงการเรียนรู้ตลอดชีวิต

ตัวชี้วัดที่ ๓.๑ การประเมินสมรรถนะผู้ใหญ่ในระดับนานาชาติของคนไทยในทุกด้าน ไม่ต่ำกว่า ค่าเฉลี่ยของประเทศที่เข้ารับการประเมิน

ตัวชี้วัดที่ ๓.๒ กลุ่มประชากรอายุ ๑๕-๒๔ ปี ที่ไม่ได้เรียน ไม่ได้ทำงาน หรือไม่ได้ฝึกอบรม ไม่เกินร้อยละ ๕ เมื่อสิ้นสุดแผนฯ

หมวดหมู่ที่ ๑๓ ไทยมีภาครัฐที่ทันสมัย มีประสิทธิภาพ และตอบโจทย์ประชาชน

เป้าหมายที่ ๑ การบริการภาครัฐ มีคุณภาพ เข้าถึงได้

ตัวชี้วัดที่ ๑.๑ ความพึงพอใจในคุณภาพการให้บริการของภาครัฐ ไม่น้อยกว่าร้อยละ ๙๐

เป้าหมายที่ ๒ ภาครัฐที่มีขีดสมรรถนะสูง คล่องตัว

ตัวชี้วัดที่ ๒.๑ ผลการสำรวจรัฐบาลอิเล็กทรอนิกส์ประกอบรัฐบาลอิเล็กทรอนิกส์ ดัชนีการมีส่วนร่วมทางอิเล็กทรอนิกส์ ดัชนีทุนมนุษย์ และดัชนีการให้บริการภาครัฐออนไลน์ ไม่ต่ำกว่าอันดับที่ ๔๐ ของโลก และมีคะแนนไม่ต่ำกว่า ๐.๘๒

๒. แผนพัฒนาภาค/แผนพัฒนากลุ่มจังหวัด/แผนพัฒนาจังหวัด

แผนพัฒนาภาคตะวันออกเฉียงเหนือ

แผนพัฒนาภาค เป็นแผนที่ยึดกระบวนการมีส่วนร่วมของทุกภาคส่วนจากทุกจังหวัดทั้ง ๔ ภูมิภาค ขึ้น เพื่อสนับสนุนจังหวัดและกลุ่มจังหวัดให้สามารถ ใช้เป็นกรอบแนวทางในการจัดทำแผนพัฒนาจังหวัดและแผนพัฒนากลุ่มจังหวัด แผนพัฒนาภาค จัดทำโดยสำนักงานพัฒนาการเศรษฐกิจและสังคมแห่งชาติ (สศช.) มีวัตถุประสงค์เพื่อให้เกิดการพัฒนาที่สมดุล ยึดแนวความคิดการพัฒนามาตาม "ปรัชญาของเศรษฐกิจพอเพียง" โดยไปด้วยยุทธศาสตร์การพัฒนาภาคเหนือ ยุทธศาสตร์การพัฒนาภาคตะวันออกเฉียงเหนือ ยุทธศาสตร์การพัฒนาภาคกลาง ยุทธศาสตร์การพัฒนาภาคใต้ ซึ่งองค์การบริหารส่วนตำบลเขว้าไร่นั้นตั้งอยู่ภาคตะวันออกเฉียงเหนือ การจัดทำแผนพัฒนาท้องถิ่นขององค์การบริหารส่วนตำบลมีความสัมพันธ์กับแผนพัฒนาภาคตะวันออกเฉียงเหนือ ด้านเศรษฐกิจ ด้านการเกษตร การท่องเที่ยว การค้าการลงทุน การพัฒนาคนให้มีสุขภาพที่ดีทั้งร่างกาย จิตใจและสติปัญญา รอบรู้ เท่าทันการเปลี่ยนแปลง สามารถดำรงชีพได้อย่างมีคุณภาพ สร้างความมั่นคงด้านอาหาร แก้ไขปัญหาความยากจน หนี้สิน และการออมของครัวเรือน มีสัมมาอาชีพที่มั่นคง สามารถพึ่งพาตนเองและดูแลครอบครัวได้อย่างอบอุ่น พื้นฟูทรัพยากรธรรมชาติและสิ่งแวดล้อมให้สมบูรณ์ซึ่งแผนพัฒนาภาคตะวันออกเฉียงเหนือมีรายละเอียดสรุปย่อ ดังนี้

ยุทธศาสตร์การพัฒนาภาคตะวันออกเฉียงเหนือ

(๑) เพิ่มศักยภาพการแข่งขันด้านเศรษฐกิจ โดยการยกมาตรฐานและประสิทธิภาพ การผลิต การเกษตร การพัฒนาศักยภาพการประกอบการด้านอุตสาหกรรมและบริการและการท่องเที่ยวการตั้งองค์กรร่วมภาครัฐและเอกชนระดับพื้นที่เพื่อส่งเสริมอำนวยความสะดวกด้านการค้าการลงทุน และส่งเสริมความร่วมมือทางเศรษฐกิจกับประเทศเพื่อนบ้าน

(๒) สร้างคนให้มีคุณภาพ เพื่อพัฒนาคนให้มีสุขภาพที่ดีทั้งร่างกาย จิตใจและสติปัญญา รอบรู้เท่าทันการเปลี่ยนแปลง สามารถดำรงชีพได้อย่างมีคุณภาพ

(๓) สร้างสังคมและเศรษฐกิจฐานรากให้เข้มแข็ง เพื่อสร้างความมั่นคงด้านอาหาร แก้ไขปัญหาความยากจน หนี้สิน และการออมของครัวเรือน มีสัมมาอาชีพที่มั่นคง สามารถพึ่งพาตนเองและดูแลครอบครัว ได้อย่างอบอุ่น

(๔) พันธุ์พืชยากรธรรมชาติและสิ่งแวดล้อมให้สมบูรณ์ โดยเร่งอนุรักษ์และฟื้นฟูพื้นที่ป่าไม้ให้ได้ ๑๕.๙ ล้านไร่ หรือร้อยละ ๒๕ ของพื้นที่ภาค ป้องกันการรุกพื้นที่ชุ่มน้ำ พัฒนาแหล่งน้ำและระบบชลประทาน พื้นฟูดิน ยับยั้งการแพร่กระจายดินเค็ม และเพิ่มประสิทธิภาพการจัดการโดยส่งเสริมทำเกษตรอินทรีย์

ทิศทางการพัฒนากลุ่มจังหวัดและจังหวัด

(๑) กลุ่มภาคตะวันออกเฉียงเหนือตอนบน ๑ ประกอบด้วยอุดรธานี หนองคายหนองบัวลำภู และเลย เน้นการฟื้นฟูระบบนิเวศเพื่อรักษาสมดุลธรรมชาติ การปรับโครงสร้างการผลิตด้านการเกษตร การส่งเสริมการค้า การลงทุนและการท่องเที่ยวเชื่อมโยงกับประเทศเพื่อนบ้าน

(๒) กลุ่มภาคตะวันออกเฉียงเหนือตอนบน ๒ ประกอบด้วย สกลนคร นครพนม และมุกดาหาร เน้นให้ความสำคัญกับความร่วมมือทางเศรษฐกิจกับประเทศเพื่อนบ้าน เพิ่มประสิทธิภาพการผลิตสินค้าการเกษตร ส่งเสริมพื้นที่ชลประทาน การทำปศุสัตว์โดยเฉพาะโคเนื้อ

(๓) กลุ่มภาคตะวันออกเฉียงเหนือตอนกลาง ประกอบด้วย ขอนแก่น กาฬสินธุ์ มหาสารคาม และร้อยเอ็ด เน้นการพัฒนาโครงสร้างพื้นฐานของเมืองรองรับการเป็นศูนย์กลางการค้าบริการ และลงทุนของภาค การใช้ประโยชน์พื้นที่ชลประทานให้เกิดประโยชน์สูงสุด การทำการเกษตรก้าวหน้า การเตรียมการรองรับอุตสาหกรรมพลังงานทดแทน (Ethanol) ควบคู่กับการเพิ่มประสิทธิภาพการผลิต

(๔) กลุ่มภาคตะวันออกเฉียงเหนือตอนล่าง ๑ ประกอบด้วย นครราชสีมา ชัยภูมิบุรีรัมย์ สุรินทร์ มุ่งเน้นการพัฒนาระบบชลประทานให้เต็มศักยภาพ การเตรียมการรองรับอุตสาหกรรมพลังงานทดแทน (Ethanol) พัฒนาการท่องเที่ยวทั้งการท่องเที่ยวเชิงนิเวศน์และอารยธรรมขอมด้วยการสร้างคุณค่าเพิ่มและพัฒนาเส้นทาง

(๕) กลุ่มภาคตะวันออกเฉียงเหนือตอนล่าง ๒ ประกอบด้วย อุบลราชธานี ศรีสะเกษ ยโสธร และอำนาจเจริญ มุ่งเน้นการพัฒนาแหล่งน้ำ และระบบบริหารจัดการเพื่อ แก้ไขปัญหาน้ำท่วมและขาดแคลนน้ำ การสร้างงานและรายได้จากการท่องเที่ยวให้มากขึ้น

แผนพัฒนากลุ่มจังหวัดภาคตะวันออกเฉียงเหนือตอนกลาง

กลุ่มจังหวัดภาคตะวันออกเฉียงเหนือตอนกลาง ได้กำหนดแผนยุทธศาสตร์การพัฒนากลุ่มจังหวัด พ.ศ. ๒๕๖๖-๒๕๗๐ เพื่อใช้เป็นกรอบแนวทางของการพัฒนากลุ่มจังหวัด ภายใต้ผลการวิเคราะห์สภาพแวดล้อม ศักยภาพ บริบทของการพัฒนาที่ผ่านมาและในอนาคต รวมทั้งสภาพของปัญหาและความต้องการของประชาชน โดยมียุทธศาสตร์ของการพัฒนากลุ่มจังหวัดภาคตะวันออกเฉียงเหนือตอนกลาง และในการจัดทำแผนพัฒนาท้องถิ่น (พ.ศ.๒๕๖๖-๒๕๗๐) ขององค์การบริหารส่วนตำบลแท้ได้ มีความสัมพันธ์กับแผนพัฒนากลุ่มจังหวัดภาคตะวันออกเฉียงเหนือตอนกลาง โดยมีรายละเอียดดังนี้

แผนยุทธศาสตร์การพัฒนากลุ่มจังหวัดร้อยเอ็ด-ขอนแก่น-มหาสารคาม-กาฬสินธุ์

คณะรัฐมนตรี มีมติเมื่อวันที่ ๒๗ พฤศจิกายน ๒๕๕๐ จัดแบ่งกลุ่มจังหวัดเป็น ๑๘ กลุ่ม จังหวัด โดยจังหวัดมหาสารคาม จัดอยู่ในกลุ่มจังหวัดภาคตะวันออกเฉียงเหนือตอนกลาง ประกอบด้วยจังหวัดขอนแก่น ร้อยเอ็ด มหาสารคาม และกาฬสินธุ์ หรือเรียกว่ากลุ่ม “ร้อยแก่นสารสินธุ์” (ร้อย มาจาก ร้อยเอ็ด, แก่น มาจาก ขอนแก่น, สาร มาจาก มหาสารคาม, สินธุ์ มาจาก กาฬสินธุ์ กลุ่มจังหวัดร้อยแก่นสารสินธุ์ กำหนดวิสัยทัศน์ การพัฒนาของกลุ่มจังหวัดไว้ว่า “ฐานการผลิตพืชเศรษฐกิจหลัก (ข้าว อ้อย มันสำปะหลัง ยางพารา) ที่มี

คุณภาพและฐานอุตสาหกรรม การค้าการบริการ การท่องเที่ยว และการลงทุนสู่สากล” เป้าหมายการพัฒนา เพื่อ

เป้าประสงค์ (เชิงวิสัยทัศน์)

เพื่อก้าวไปสู่วิสัยทัศน์และการพัฒนาของกลุ่มจังหวัดที่พึงปรารถนาในระยะยาว ๔ ปี จึงได้กำหนด เป้าหมายหลักในการพัฒนาจังหวัดไว้ดังนี้

- ๑) เพิ่มคุณภาพการผลิตพืชเศรษฐกิจหลักให้ได้มาตรฐาน
- ๒) เพิ่มมูลค่าการค้า การลงทุน การแปรรูปพืชเศรษฐกิจ
- ๓) พัฒนาการท่องเที่ยวของกลุ่มจังหวัดสู่การท่องเที่ยวอย่างยั่งยืน
- ๔) เตรียมความพร้อมกลุ่มจังหวัดในการเข้าสู่ประชาคมเศรษฐกิจอาเซียน

ตัวชี้วัด

- ๑) ร้อยละผลผลิตเฉลี่ยต่อไร่ที่เพิ่มขึ้น
- ๒) ร้อยละของจำนวนแปลงที่ได้รับการรับรอง GAP
- ๓) ร้อยละรายได้จากการค้า การลงทุน และการแปรรูปพืชเศรษฐกิจที่เพิ่มขึ้น
- ๔) ร้อยละรายได้จากการท่องเที่ยวของกลุ่มจังหวัดที่เพิ่มขึ้น
- ๕) ร้อยละของประชาชนในกลุ่มจังหวัดที่มีความรู้เกี่ยวกับประชาคมเศรษฐกิจอาเซียน

ประเด็นยุทธศาสตร์/กลยุทธ์/แนวทางการพัฒนา

กลุ่มจังหวัดภาคตะวันออกเฉียงเหนือตอนกลางได้กำหนดประเด็นยุทธศาสตร์ เป้าประสงค์ ตัวชี้วัด และกลยุทธ์การพัฒนาเพื่อบรรลุวิสัยทัศน์ของการพัฒนารายได้ประเด็นยุทธศาสตร์ รวม ๔ ประเด็นยุทธศาสตร์ ดังนี้

ประเด็นยุทธศาสตร์ที่ ๑ การพัฒนาศักยภาพการผลิต การค้า การแปรรูปพืชเศรษฐกิจให้มีความเข้มแข็ง

๑) เป้าประสงค์

- ๑.๑) เพิ่มคุณภาพผลผลิตทางการเกษตรให้มีคุณภาพที่ดี
- ๑.๒) พัฒนาคุณภาพผลิตภัณฑ์แปรรูปและเพิ่มช่องทางการตลาดสินค้าเกษตรและผลิตภัณฑ์

แปรรูปจากสินค้าเกษตร

๒) ตัวชี้วัด

- ๒.๑) ร้อยละที่เพิ่มขึ้นของจำนวนแปลงที่ได้รับการรับรอง GAP
- ๒.๒) ร้อยละผลผลิตเฉลี่ยต่อไร่ที่เพิ่มขึ้น
- ๒.๓) ร้อยละที่เพิ่มขึ้นของมูลค่าผลผลิตทางการเกษตร

๓) กลยุทธ์และแนวทางการพัฒนา ประกอบด้วยกลยุทธ์ ๓ กลยุทธ์ ดังนี้

- ๓.๑) เพิ่มประสิทธิภาพและมาตรฐานการผลิต
- ๓.๒) พัฒนาและสร้างมูลค่าเพิ่มสินค้าพืชเศรษฐกิจหลัก
- ๓.๓) พัฒนาการค้า การลงทุนและแปรรูปพืชเศรษฐกิจหลัก

ประเด็นยุทธศาสตร์ที่ ๒ การส่งเสริมการค้า การลงทุนและพัฒนาอุตสาหกรรมให้เป็นมิตรต่อสิ่งแวดล้อม

๑) เป้าประสงค์

- ๑.๑) เพิ่มมูลค่าการค้าการลงทุนและรายได้กลุ่มจังหวัด

- ๑.๒ มีความพร้อมด้านโครงสร้างพื้นฐานเพื่อรองรับการลงทุน
- ๑.๓) เพิ่มคุณภาพฝีมือแรงงาน

๒) ตัวชี้วัด

- ๒.๑) ร้อยละที่เพิ่มขึ้นของมูลค่าการค้าของกลุ่มจังหวัด
- ๒.๒) ร้อยละที่เพิ่มขึ้นของมูลค่าการลงทุนในกลุ่มจังหวัด
- ๒.๓) ร้อยละความสำเร็จในการพัฒนาโครงข่ายคมนาคมกลุ่มจังหวัด
- ๒.๔) ร้อยละที่เพิ่มขึ้นของแรงงานที่ได้รับการพัฒนาทักษะฝีมือ

๓) กลยุทธ์และแนวทางการพัฒนา

- ๓.๑) พัฒนาโครงสร้างพื้นฐานเพื่อรองรับการลงทุน
- ๓.๒) พัฒนาคุณภาพฝีมือแรงงานและเพิ่มทักษะแก่ผู้ประกอบการเพื่อรองรับการเจริญด้านอุตสาหกรรม
- ๓.๓) ส่งเสริมการวิจัยนวัตกรรมสำหรับอุตสาหกรรมแปรรูปเกษตร
- ๓.๔) จัดหาช่องทางการตลาดและสร้างเครือข่ายทางการค้าให้แก่ผู้ประกอบการ

อุตสาหกรรม

ประเด็นยุทธศาสตร์ที่ ๓ การเพิ่มศักยภาพการท่องเที่ยวของกลุ่มจังหวัด

๑) เป้าประสงค์

- ๑.๑) รายได้จากการท่องเที่ยวและผลิตภัณฑ์ที่เกี่ยวข้องเพิ่มขึ้น
- ๑.๒) เชื่อมโยงการบริหารจัดการท่องเที่ยวของกลุ่มจังหวัดอย่างเป็นระบบ

๒) ตัวชี้วัด

- ๒.๑) ระดับความสำเร็จของการพัฒนาคุณภาพด้านการท่องเที่ยว
- ๒.๒) ร้อยละที่เพิ่มขึ้นของรายได้จากการท่องเที่ยว
- ๒.๓) ร้อยละที่เพิ่มขึ้นของมูลค่าการจำหน่ายผลิตภัณฑ์ OTOP

๓) กลยุทธ์และแนวทางการพัฒนา มี ๓ กลยุทธ์ ดังนี้

- ๓.๑) พัฒนาศักยภาพการท่องเที่ยวเพื่อรองรับนักท่องเที่ยว
- ๓.๒) พัฒนาเครือข่ายอุตสาหกรรมการท่องเที่ยวและบริการ
- ๓.๓) ส่งเสริมกิจกรรมและช่องทางการตลาดด้านการท่องเที่ยว

ประเด็นยุทธศาสตร์ที่ ๔ การเตรียมความพร้อมกลุ่มจังหวัดเพื่อเข้าสู่ประชาคมเศรษฐกิจอาเซียน

๑) เป้าประสงค์

๑.๑) บุคลากรกลุ่มจังหวัดได้รับการพัฒนาและเพิ่มขีดความสามารถในการแข่งขันเพื่อเข้าสู่ประชาคมเศรษฐกิจอาเซียน

- ๑.๒) เพิ่มประสิทธิภาพการบริหารงานกลุ่มจังหวัดเพื่อรองรับการเข้าสู่ AEC

๒) ตัวชี้วัด

- ๒.๑) จำนวนคนที่ได้รับการพัฒนาองค์ความรู้เรื่องประชาคมเศรษฐกิจอาเซียน
- ๒.๒) ร้อยละความพึงพอใจของผู้รับบริการจากสำนักบริหารยุทธศาสตร์กลุ่มจังหวัด
- ๒.๓) พัฒนาระบบการบริหารการวางแผน

แผนพัฒนาจังหวัดมหาสารคาม

แผนยุทธศาสตร์การพัฒนาจังหวัดมหาสารคาม เป็นแผนพัฒนาจังหวัดที่แสดงทิศทางหรือแนวทางการพัฒนาในอนาคตเชิงนโยบายหรือยุทธศาสตร์ที่ครอบคลุมทุกด้าน ซึ่งสอดคล้องกับนโยบาย และศักยภาพใน

ระดับพื้นที่ โดยเกิดจากกระบวนการมีส่วนร่วมของภาคีการพัฒนาหรือทุกภาคส่วนที่เกี่ยวข้องในการพัฒนา ร่วมกันระดมความคิดเห็น จนเป็นฉันทามติร่วมกันในการรวมพลังขับเคลื่อนเพื่อให้การพัฒนาจังหวัด มหาสารคามสัมฤทธิ์ผลตามที่มุ่งหวังไว้ องค์การบริหารส่วนตำบลได้จัดทำแผนพัฒนาท้องถิ่น (พ.ศ.๒๕๖๖-๒๕๗๐) โดยสอดคล้องกับแผนยุทธศาสตร์การพัฒนามหาสารคาม มีรายละเอียดดังนี้

เป้าหมายการพัฒนา

“เกษตรกรรมยั่งยืน นำภูมิปัญญาสร้างคุณค่า พัฒนาการค้าการลงทุน สู้สังคมมีความสุข ภายใต้ สิ่งแวดล้อมที่ดี”

พันธกิจ (Mission)

๑. ส่งเสริมภาคการเกษตรให้มีความเข้มแข็งและสามารถพึ่งตนเองได้
๒. ส่งเสริมการนำภูมิปัญญา (นวัตกรรม) มาสร้างมูลค่าเพิ่มให้กับสินค้าบริการ การท่องเที่ยว เชิงประวัติศาสตร์ ศิลปะและวัฒนธรรม และการท่องเที่ยวเชิงสร้างสรรค์
๓. ส่งเสริมด้านการค้าการลงทุน และพัฒนาโครงสร้างพื้นฐานในพื้นที่
๔. เสริมสร้างและพัฒนาคุณภาพชีวิตของประชาชนด้านความมั่นคง การศึกษา การ สาธารณสุขและสิ่งแวดล้อม

เป้าประสงค์

๑. ภาคการเกษตรมีความเข้มแข็งและสามารถสร้างมูลค่าเพิ่มให้กับจังหวัด
๒. การพัฒนาเศรษฐกิจของจังหวัดเติบโตอย่างสมดุลและยั่งยืน
๓. ประชาชนมีคุณภาพชีวิต

ประเด็นการพัฒนาที่ ๑ ส่งเสริมและพัฒนาการผลิตภาคการเกษตรเพื่อสร้างรายได้กับเกษตรกร วัตถุประสงค์

๑. เพื่อให้เกษตรกรสามารถพึ่งตนเองได้อย่างยั่งยืน
๒. เพื่อพัฒนาโครงการพื้นฐานการผลิตสินค้าเกษตร

เป้าหมาย

๑. เกษตรกรมีรายได้เพิ่มมากขึ้น
๒. มีระบบการบริหารจัดการด้านการเกษตรอย่างเหมาะสม

แนวทางการพัฒนา

๑. เสริมสร้างการผลิตภาคการเกษตรให้เข้มแข็งและยั่งยืน
๒. ยกระดับสินค้าเกษตรให้มาตรฐาน

ประเด็นการพัฒนาที่ ๒ ส่งเสริมการนำองค์ความรู้ทางภูมิปัญญาเพื่อสร้างมูลค่าเพิ่มให้กับสินค้า บริการ การท่องเที่ยวเชิงประวัติศาสตร์ ศิลปะและวัฒนธรรม และการท่องเที่ยวเชิงสร้างสรรค์

วัตถุประสงค์ เพื่อนำภูมิปัญญามาสร้างมูลค่าเพิ่มให้กับสินค้า บริการ การท่องเที่ยวเชิงประวัติศาสตร์ ศิลปะและวัฒนธรรมและการท่องเที่ยวเชิงสร้างสรรค์ในจังหวัด

เป้าหมาย จำนวนสินค้า บริการ การท่องเที่ยวเชิงประวัติศาสตร์ ศิลปะและวัฒนธรรม ที่นำเอาภูมิ ปัญญามาสร้างมูลค่าเพิ่ม

แนวทางการพัฒนา ส่งเสริมการนำภูมิปัญญาสร้างมูลค่าเพิ่มให้กับสินค้า บริการ การท่องเที่ยว เชิงประวัติศาสตร์ ศิลปะและวัฒนธรรม และการท่องเที่ยวเชิงสร้างสรรค์ในจังหวัด

ประเด็นการพัฒนาที่ ๓ เพิ่มศักยภาพด้านการค้าการลงทุนเพื่อรองรับการขยายตัวทางเศรษฐกิจ

วัตถุประสงค์ เพื่อพัฒนาขีดความสามารถในการแข่งขัน
เป้าหมาย มีขีดความสามารถในการแข่งขันสูงขึ้น
แนวทางการพัฒนา ส่งเสริมศักยภาพการค่าการลงทุน และพัฒนาทักษะฝีมือแรงงานเพื่อรองรับการขยายตัวทางเศรษฐกิจ

ประเด็นการพัฒนาที่ ๔ พัฒนาคุณภาพชีวิตของประชาชน สู้สังคมมีสุข ภายใต้สิ่งแวดล้อมที่ดี
วัตถุประสงค์

๑. เพื่อเชิดชูปกป้องสถาบันสำคัญของชาติ
๒. เพื่อเสริมสร้างความมั่นคงและความปลอดภัยในชีวิตและทรัพย์สิน
๓. เพื่อส่งเสริมสุขภาวะของประชาชนในพื้นที่
๔. เพื่อพัฒนาคุณภาพชีวิตเด็กปฐมวัยและเด็กวัยเรียนให้มีผลสัมฤทธิ์ทางการศึกษา
๕. เพื่ออนุรักษ์ทรัพยากรธรรมชาติและสิ่งแวดล้อมได้อย่างยั่งยืน

เป้าหมาย

๑. จำนวนกิจกรรมเทิดพระเกียรติและเชิดชูสถาบันพระมหากษัตริย์เพิ่มขึ้น
๒. จำนวนกิจกรรมที่เกี่ยวข้องกับโครงการพระราชดำริเพิ่มขึ้น
๓. ประชากรในจังหวัดมีสุขภาวะที่ดีขึ้น
๔. เด็กปฐมวัยและเด็กวัยเรียนมีพัฒนาการสมวัยอย่างเต็มศักยภาพ
๕. ทรัพยากรธรรมชาติและสภาพแวดล้อมได้รับการฟื้นฟูเพิ่มขึ้น

แนวทางการพัฒนา ส่งเสริมการพัฒนาคุณภาพชีวิตของประชาชนสู่สังคมมีความสุข ภายใต้สิ่งแวดล้อมที่ดีหลักปรัชญาเศรษฐกิจพอเพียงเพื่อประชาชนสามารถพึ่งตนเองได้

๓. ยุทธศาสตร์การพัฒนาขององค์กรปกครองส่วนท้องถิ่นในเขตจังหวัด (Development Strategy of Local Government in the Province)

ภายใต้ภาวะบ้านเมืองที่ก้าวเข้าสู่การเปลี่ยนแปลง ทั้งในด้านเศรษฐกิจ สังคมและการเมืองโดยเฉพาะการก้าวเข้าสู่ประชาคมเศรษฐกิจอาเซียน (ASEAN Economic Community AEC) ถือเป็นองค์กรปกครองส่วนท้องถิ่นที่มีอาจหลีกเลี่ยงได้ ในการที่จะนำพาประชาชน สังคม ชุมชน ในท้องถิ่นสามารถอยู่รอดปลอดภัย รู้เท่าทันต่อการเปลี่ยนแปลงที่เกิดขึ้น สามารถพึ่งพาตนเองและช่วยเหลือผู้อื่นได้อย่างเหมาะสม ดังนั้น องค์กรปกครองส่วนท้องถิ่น จึงจำเป็นต้องกำหนดทิศทางการพัฒนาท้องถิ่นในภาพรวมของจังหวัดให้มีความสอดคล้องกับทิศทางการพัฒนาท้องถิ่นในภาพรวมของจังหวัดให้มีความสอดคล้องกับทิศทางการพัฒนาประเทศและทิศทางการพัฒนาจังหวัด มีความชัดเจนและเป็นรูปธรรม เร่งสร้างการจัดการคุณภาพทางการศึกษาและสร้างสังคมแห่งการเรียนรู้ในท้องถิ่นให้มีความครอบคลุมและต้องเกิดขึ้นอย่างรวดเร็ว ด้วยการเพิ่มช่องทางการเข้าถึงการบริการทางการศึกษาอย่างเสมอภาคและเท่าเทียมกัน ตลอดจนยกระดับคุณภาพชีวิตของประชาชน และสร้างความเข้มแข็งของสังคม ชุมชน ควบคู่ไปกับการสร้างความมั่นคงเจริญเติบโตทางเศรษฐกิจในท้องถิ่นให้มีความยั่งยืนและมีความพร้อมในทุกๆด้าน เพื่อรองรับการพัฒนาในภาพรวมของจังหวัด รวมถึงการเพิ่ม

ประสิทธิภาพการทำงานขององค์กรปกครองส่วนท้องถิ่นและหน่วยงานอื่นในจังหวัด ให้ทำงานร่วมกันอย่างบูรณาการ เป็นที่พึงของประชาชนในท้องถิ่น โดยได้กำหนด วิสัยทัศน์ พันธกิจ วัตถุประสงค์ จุดมุ่งหมายเพื่อการพัฒนา ตัวชี้วัด ประเด็นยุทธศาสตร์การพัฒนาและแนวทางการพัฒนา ดังนี้

วิสัยทัศน์ (Vision) “ท้องถิ่นมหาสารคามการศึกษาก้าวไกล ประชาชนเป็นสุข อยู่รอดปลอดภัย สังคมเข้มแข็ง รู้เท่าทันพัฒนาอย่างสร้างสรรค์และยั่งยืน”

พันธกิจ (Mission)

๑. พัฒนาคุณภาพทางการศึกษาและการเรียนรู้ทั้งในระบบและการศึกษาทางเลือก
๒. พัฒนาศักยภาพและเพิ่มประสิทธิภาพในการให้บริการสาธารณะ
๓. พัฒนาปรับปรุงโครงสร้างพื้นฐานด้านคมนาคมขนส่ง แหล่งน้ำสาธารณะ และสาธารณูปโภค
๔. ยกระดับคุณภาพชีวิต เพิ่มรายได้ ลดรายจ่าย และลดความเหลื่อมล้ำทางสังคม
๕. อนุรักษ์ ฟื้นฟู ศิลปวัฒนธรรม ขนบธรรมเนียม ภูมิปัญญาท้องถิ่น และสิ่งแวดล้อม
๖. สร้างเครือข่ายและความเข้มแข็งของท้องถิ่น
๗. พัฒนาศักยภาพและเพิ่มประสิทธิภาพในการบริหารจัดการท้องถิ่น
๘. สนับสนุนให้ความช่วยเหลือและประสานการทำงานระหว่าง อปท. องค์กรและหน่วยงานอื่น

ประเด็นยุทธศาสตร์การพัฒนา ประกอบด้วย ๔ ประเด็นยุทธศาสตร์ คือ

ประเด็นยุทธศาสตร์ที่ ๑ การจัดการศึกษาและสร้างสังคมแห่งการเรียนรู้ในท้องถิ่น โดยให้ความสำคัญในการบริหารจัดการการศึกษาและพัฒนาคุณภาพทางการศึกษาของสถานศึกษาในสังกัดและสถานศึกษาอื่นในท้องถิ่นเท่าที่กฎหมายกำหนด ด้วยการเร่งสร้างแหล่งเรียนรู้ในท้องถิ่นเพื่อให้ประชาชนสามารถเข้าถึงการบริการทางการศึกษาได้อย่างเพียงพอและทั่วถึง ตลอดจนมุ่งเน้นการพัฒนาทรัพยากรบุคคลด้านการศึกษาดูด้วยการเพิ่มประสิทธิภาพ คุณภาพ ทักษะสำหรับการเรียน การสอน เพื่อเตรียมความพร้อมในการเข้าสู่ประชาคมเศรษฐกิจอาเซียนละประชาคมโลก สนับสนุนและส่งเสริมผลงานทางวิชาการหรือกิจกรรมทางการศึกษารวมถึงการปลูกฝังจิตสำนึก และสร้างค่านิยมทางวัฒนธรรม คุณธรรมและจริยธรรมที่ดีงาม ให้แก่นักเรียน ครู บุคลากรทางการศึกษาและประชาชนทั่วไปในท้องถิ่น

เป้าประสงค์ระดับยุทธศาสตร์

๑. เพื่อให้ประชาชนในท้องถิ่นสามารถเข้าถึงการบริการทางการศึกษาได้อย่างทั่วถึง
๒. เพื่อสร้างความพร้อมในการเข้าสู่ประชาคมเศรษฐกิจอาเซียนและประชาคมโลก

กลยุทธ์หรือแนวทางการพัฒนา ประกอบด้วย

๑. พัฒนาคุณภาพการบริหารจัดการการศึกษา และการบริการทางการศึกษาท้องถิ่น
๒. พัฒนาผู้เรียน ผู้สอน และบุคลากรทางการศึกษาท้องถิ่น
๓. สนับสนุนงานวิชาการและกิจกรรมทางการศึกษาท้องถิ่น

ประเด็นยุทธศาสตร์ที่ ๒ การสร้างความเข้มแข็งของสังคมและชุมชนในท้องถิ่น โดยให้ความสำคัญกับการพัฒนาคุณภาพชีวิตและความเป็นอยู่ของประชาชนในท้องถิ่น มุ่งเน้นการประกอบอาชีพและการเพิ่มรายได้ ลดรายจ่ายสามารถพึ่งพาตนเองได้ ด้วยการสนับสนุนการดำรงชีวิตภายใต้แนวทางตามหลักปรัชญาเศรษฐกิจพอเพียงสนับสนุนและส่งเสริมการพัฒนาศักยภาพของชุมชน ผู้นำชุมชน ผู้นำองค์กร กลุ่มและเครือข่ายต่างๆ พร้อมทั้งสนับสนุนและส่งเสริมให้ประชาชนมีสุขภาพร่างกายที่แข็งแรง ด้วยการสนับสนุนและส่งเสริมการกีฬา ในทุกระดับตลอดจนรณรงค์ป้องกันและปราบปรามยาเสพติด ป้องกันและลดอุบัติเหตุบนท้องถนน การรณรงค์

ป้องกันควบคุม การฟื้นฟู บำบัด รักษาโรคติดต่อร้ายแรง รวมถึงให้การสงเคราะห์ช่วยเหลือผู้ประสบภัยพิบัติ กรณีฉุกเฉินหรือภัยพิบัติทางธรรมชาติและผู้ด้อยโอกาสทางสังคมในท้องถิ่น

เป้าประสงค์ระดับยุทธศาสตร์

๑. เพื่อเพิ่มรายได้และลดรายจ่ายให้ประชาชนในท้องถิ่นสามารถพึ่งพาตัวเองได้
๒. เพื่อเสริมสร้างความเข้มแข็งของชุมชน

แนวทางการพัฒนา ประกอบด้วย

๑. พัฒนาคุณภาพชีวิตและส่งเสริมอาชีพ
๒. เสริมสร้างศักยภาพและความเข้มแข็งของสังคม ชุมชน
๓. สนับสนุนและส่งเสริมกิจกรรม กีฬา และนันทนาการ
๔. ควบคุมโรคติดต่อร้ายแรง

ประเด็นยุทธศาสตร์ที่ ๓ การพัฒนาโครงสร้างการผลิตและสร้างความมั่นคงทางเศรษฐกิจในท้องถิ่น โดยให้ความสำคัญต่อกระบวนการ : Upstream midstream downstream (of the process) เช่น ภาค การเกษตรตั้งแต่ระดับต้นน้ำ ด้วยการสนับสนุนปัจจัยพื้นฐานการผลิต ปัจจัยที่เอื้อต่อกระบวนการผลิตใน ระดับกลางน้ำ จนถึงระบบการตลาดในระดับปลายน้ำ มุ่งเน้นการพัฒนาและปรับปรุงโครงสร้างพื้นฐาน โครงข่ายคมนาคม แหล่งน้ำสาธารณะ โบราณสถานและแหล่งท่องเที่ยวที่สำคัญ ควบคู่ไปกับการบริหารจัดการ สิ่งแวดล้อม รวมถึงการอนุรักษ์ ขนบธรรมเนียม วัฒนธรรมประเพณีที่ดั้งเดิม และภูมิปัญญาของท้องถิ่น

เป้าประสงค์ระดับยุทธศาสตร์

๑. เพื่อสร้างรากฐานความมั่นคงทางเศรษฐกิจในท้องถิ่นให้มีความพร้อมต่อการพัฒนาจังหวัด
๒. เพื่อรองรับประชาคมเศรษฐกิจอาเซียน (ASEAN Economic Community : AEC)

กลยุทธ์หรือแนวทางการพัฒนา ประกอบด้วย

๑. พัฒนาส่งเสริมการเกษตร การพาณิชย์ และการลงทุน
๒. พัฒนาปรับปรุงโครงสร้างพื้นฐาน แหล่งน้ำสาธารณะ โบราณสถาน แหล่งท่องเที่ยวและ จัดการสิ่งแวดล้อม
๓. สนับสนุนส่งเสริม ศาสนา ศิลปวัฒนธรรม ขนบธรรมเนียมประเพณี และภูมิปัญญาท้องถิ่น

ประเด็นยุทธศาสตร์ที่ ๔ การพัฒนาและเสริมสร้างประสิทธิภาพองค์กร โดยให้ความสำคัญที่เกี่ยวกับการปฏิรูปองค์กร การปรับปรุง กฎ ระเบียบ และพัฒนามาตรฐานการทำงานในองค์กร ด้วยการปรับบทบาท โครงสร้างและกลไกการจัดการ ลดขั้นตอนการควบคุมและสั่งการ โดยคำนึงถึงความต้องการของประชาชนใน ท้องถิ่นเป็นหลัก และสามารถทำงานร่วมกับหน่วยงานอื่นในจังหวัดได้อย่างมีประสิทธิภาพ ด้วยการสร้าง เครือข่ายการทำงานขององค์กรปกครองส่วนท้องถิ่นและชุมชน ตลอดจนเพิ่มคุณภาพในการจัดบริการและ ให้บริการสาธารณะ พร้อมปลูกฝังจิตสำนึกของบุคลากรในองค์กรปกครองส่วนท้องถิ่นให้ยึดมั่นในหลักคุณธรรม จริยธรรมพร้อมรับการตรวจสอบจากภาคประชาชน และยึดถือปฏิบัติตามระเบียบ กฎหมายอย่างเคร่งครัด รวมถึงพัฒนาระบบฐานข้อมูลและสร้างองค์ความรู้ใหม่ๆ ต่อการพัฒนาท้องถิ่น

เป้าประสงค์ระดับยุทธศาสตร์

๑. เพื่อให้การบริหารงานขององค์กรปกครองส่วนท้องถิ่นมีประสิทธิภาพ มีความทันสมัย
๒. เพื่อให้องค์กรปกครองส่วนท้องถิ่นมีความรับผิดชอบต่อท้องถิ่นและต่อผลประโยชน์ของ ประชาชนโดยส่วนรวม

กลยุทธ์หรือแนวทางการพัฒนา ประกอบด้วย

๑. เพิ่มศักยภาพและประสิทธิภาพการทำงานของท้องถิ่น

๒. สนับสนุนช่วยเหลือและประสานการทำงานระหว่างองค์กรปกครองส่วนท้องถิ่น องค์กร และหน่วยงานอื่น
๓. สนับสนุนหน่วยงานอื่นในการพัฒนาตามที่กฎหมายกำหนด

ยุทธศาสตร์การพัฒนากองการบริหารส่วนตำบลแม่ใต้ อำเภอโกสัมพีสัย จังหวัดมหาสารคาม

วิสัยทัศน์

จากการประเมินสภาพการณ์ปัญหา/ความต้องการ ตั้งแต่อดีตถึงปัจจุบัน และแนวโน้มของสภาพ การพัฒนาในอนาคต ได้กำหนดวิสัยทัศน์ดังนี้

**“มุ่งพัฒนาคุณภาพชีวิต น้อมนำเศรษฐกิจพอเพียง
พึงเสียงของประชาชน ทุกชุมชนต้องได้รับการพัฒนาอย่างยั่งยืน
ด้วยเทคโนโลยีที่ก้าวหน้า”**

กลยุทธ์

๑. สร้างเศรษฐกิจชุมชนให้เข้มแข็ง สมดุลและยั่งยืน โดยเน้นด้านการเกษตรกรรม ให้เป็นตลาด ผลผลิตทางการเกษตร
๒. ส่งเสริมและพัฒนาระบบการศึกษา บุคลากรด้านการศึกษา ให้เป็นผู้มีทักษะและศักยภาพ และประชาชนช่วยกันอนุรักษ์ ฟื้นฟู วัฒนธรรมประเพณีท้องถิ่น ภูมิปัญญาท้องถิ่น ให้คงอยู่คู่ท้องถิ่น
๓. พัฒนาบทบาทของผู้นำชุมชน คณะกรรมการหมู่บ้าน และพัฒนาคุณภาพชีวิตของเด็ก เยาวชน สตรี ผู้สูงอายุ ผู้พิการ และผู้ด้อยโอกาส ในเขตตำบลแม่ใต้
๔. พัฒนาการให้บริการประชาชนในการป้องกันและบรรเทาสาธารณภัยต่างๆ และส่งเสริมชุมชน ให้เข้มแข็ง
๕. พัฒนาโครงสร้างพื้นฐาน สาธารณูปโภค สาธารณูปการ ให้ได้มาตรฐานและเพียงพอกับความ ต้องการของประชาชนตามศักยภาพของ อบต. และสร้างระบบการบริหารจัดการน้ำที่มีประสิทธิภาพ
๖. พัฒนาศักยภาพของอาสาสมัครสาธารณสุขประจำหมู่บ้าน (อสม.) ส่งเสริมสุขภาพและอนามัย ของประชาชนในทุกกระดับ ให้มีสุขภาพแข็งแรง
๗. สร้างระบบบริหารจัดการทรัพยากรธรรมชาติและสิ่งแวดล้อม ทรัพยากรป่าไม้ พัฒนาแหล่ง ท้องเที่ยว ส่งเสริมการเชื่อมโยงการท่องเที่ยว และพัฒนากีฬา
๘. พัฒนาและส่งเสริมความรู้ความเข้าใจในด้านการเมือง การบริหาร และการปกครอง ให้กับ ประชาชน สนับสนุนการมีส่วนร่วมในการดำเนินการระหว่างภาครัฐกับประชาชนในรูปแบบต่างๆ และสร้าง ระบบบริหารจัดการภาครัฐที่ดีใน อบต.

เป้าประสงค์

๑. ส่งเสริมพัฒนาอาชีพสร้างงาน เพิ่มรายได้ ประชาชนยึดถือและปฏิบัติตามแนวทางปรัชญา เศรษฐกิจพอเพียง
๒. ประชาชนมีความรู้ และช่วยกันอนุรักษ์ ฟื้นฟู บำรุงรักษาศาสนา ศิลปวัฒนธรรมจารีตประเพณี ภูมิปัญญาท้องถิ่น และพัฒนาคุณภาพชีวิต ดูแลผู้ด้อยโอกาสทางสังคมให้ได้รับการและสวัสดิการจากองค์กร ปกครองส่วนท้องถิ่นอย่างทั่วถึง
๓. ประชาชนมีความสามัคคี สามารถป้องกันและรับมือจากสาธารณภัยต่างๆ ได้ ปัญหาเสพติด ลดลงและมีความปลอดภัยในชีวิตและทรัพย์สิน

๔. ระบบสาธารณสุขปโภค สาธารณูปการ การคมนาคมขนส่ง มีประสิทธิภาพ สามารถตอบสนองความต้องการประชาชนอย่างทั่วถึง
๕. ประชาชนมีสุขภาพอนามัยที่แข็งแรง ห่างไกลจากโรคภัยไข้เจ็บ
๖. ประชาชนมีจิตสำนึกและมีส่วนร่วมในการดูแลรักษาทรัพยากรธรรมชาติและสิ่งแวดล้อมเพิ่มมากขึ้น
๗. องค์การบริหารส่วนตำบลมีการบริหารจัดการภาครัฐที่ดีและมีส่วนร่วมจากทุกภาคส่วนเพิ่มมากขึ้น

นโยบายของนายกองค์การบริหารส่วนตำบล ประจำปี ๒๕๖๕ - ๒๕๖๙

๑. นโยบายด้านการพัฒนาเศรษฐกิจ และการแก้ไขปัญหาความยากจน

องค์การบริหารส่วนตำบลแห่ใต้ จะส่งเสริมสนับสนุนและผลักดันให้มีกระบวนการสร้างรายได้ลดรายจ่ายให้กับประชาชนทุกระดับ โดยส่งเสริมแนวทางเศรษฐกิจแบบพอเพียงตามศักยภาพของชุมชนในระดับฐานรากของตำบล โดยมีแนวทางการดำเนินงาน ดังนี้

- ๑.๑ ส่งเสริมการผลิตสินค้าในชุมชน และภูมิปัญญาท้องถิ่น เพื่อสร้างงาน สร้างรายได้ ให้ชุมชนอยู่ดี มีสุข
- ๑.๒ ส่งเสริมสนับสนุนกลุ่มอาชีพต่างๆ ในตำบลแห่ใต้ เช่น กลุ่มเพาะพันธุ์ปลา กลุ่มอาชีพต่างๆ ภายในตำบล
- ๑.๓ ส่งเสริมสนับสนุนให้ประชาชนในเขตพื้นที่ตำบลแห่ใต้ ดำเนินชีวิตโดยนำระบบเศรษฐกิจพอเพียงมาใช้ให้เกิดประโยชน์ในทางปฏิบัติอย่างแท้จริง
- ๑.๔ พัฒนาคูณภาพสินค้าและระบบการผลิต การตลาด ส่งเสริมอาชีพให้มีรายได้ และทันต่อความต้องการของตลาด
- ๑.๕ ส่งเสริมสนับสนุนอาชีพหลัก (ทำนา) อาชีพรอง (เพาะพันธุ์ปลา) ให้พัฒนาสู่การตลาดได้อย่างมีประสิทธิภาพ
- ๑.๖ สนับสนุนส่งเสริมการพัฒนาพันธุ์ข้าว พันธุ์ปลา ให้ทันต่อความต้องการของตลาดอย่างมีประสิทธิภาพ

๒. นโยบายด้านการพัฒนาการศึกษา สังคม ศาสนา วัฒนธรรม ภูมิปัญญาท้องถิ่น และการกีฬา

องค์การบริหารส่วนตำบลแห่ใต้ จะส่งเสริมและพัฒนาเกี่ยวกับคุณภาพชีวิตของประชาชนและเยาวชนในตำบลให้มีความเป็นอยู่ที่ดีขึ้น และสร้างโอกาสให้ทุกคนได้รับการบริการอย่างเท่าเทียมกัน สนับสนุนระบบการศึกษา การกีฬา พร้อมทั้งส่งเสริมด้านจริยธรรมวัฒนธรรมท้องถิ่น และรักษาขนบธรรมเนียมประเพณีท้องถิ่นให้ยั่งยืน โดยมีแนวทางการดำเนินงาน ดังนี้

- ๒.๑ พัฒนาศูนย์พัฒนาเด็กเล็กให้มีศักยภาพด้านการเรียนการสอน และเทคโนโลยีเพื่อให้เด็กมีพื้นฐานที่ดีในการเรียนรู้ในระดับสูงขึ้น
- ๒.๒ สนับสนุนให้การสงเคราะห์ จัดสวัสดิการให้ผู้ด้อยโอกาส คนพิการ เด็ก และผู้สูงอายุ สามารถดำรงชีวิตได้อย่างปกติสุขในสังคม
- ๒.๓ ส่งเสริมสนับสนุนงานรัฐพิธี และอนุรักษ์ศิลปวัฒนธรรมประเพณี ภูมิปัญญาท้องถิ่น ให้คงอยู่สืบไป
- ๒.๔ ส่งเสริมสนับสนุนกิจกรรมพัฒนาคุณธรรม จริยธรรม แก่เยาวชนและประชาชน เพื่อให้เกิดสังคมแห่งความสงบสุข
- ๒.๕ ทนุบำรุงศาสนา วัดวาอารามในเขตตำบลแห่ใต้ ให้เป็นศูนย์รวมจิตใจของคนในชุมชน

- ๒.๖ ส่งเสริมสนับสนุนงานประเพณีรดน้ำดำหัวผู้สูงอายุ และกิจกรรมชุมชน
- ๒.๗ สืบสานวัฒนธรรมประเพณีลอยกระทง บุญบั้งไฟ และกิจกรรมชุมชน
- ๒.๘ ส่งเสริมสนับสนุนกิจกรรมนันทนาการ การกีฬาทุกประเภท เพื่อพัฒนาด้านสุขภาพอนามัยของพี่น้องประชาชน จัดให้มีสถานที่ออกกำลังกาย ลานกีฬา และอุปกรณ์กีฬาที่จำเป็นอย่างต่อเนื่อง
- ๒.๙ สนับสนุนกิจกรรมการแข่งขันกีฬาของโรงเรียนในเขตพื้นที่ตำบลแท้ใต้ และเยาวชน ตำบลแท้ใต้

๓. นโยบายด้านการจัดระเบียบชุมชน สังคม และการรักษาความสงบเรียบร้อย

องค์การบริหารส่วนตำบลแท้ใต้ จะส่งเสริมและพัฒนาด้านการจัดระเบียบ ชุมชน สังคม สร้างโอกาสให้ทุกคนได้รับการบริการอย่างเท่าเทียมกัน รวมทั้งการรักษาความสงบเรียบร้อยภายในตำบลแท้ใต้ โดยมีแนวทางการดำเนินงาน ดังนี้

๓.๑ ผนึกกำลัง ป้องกัน และแก้ไขปัญหายาเสพติด ปัญหาอาชญากรรม และความปลอดภัยในชีวิตและทรัพย์สิน โดยเน้นการมีส่วนร่วมจากทุกองค์กร

๓.๒ สนับสนุนการฝึกอบรมอาสาสมัครป้องกันภัยฝ่ายพลเรือน (อปพร.) และทีมกู้ชีพกู้ภัย ให้มีศักยภาพและประสิทธิภาพในการปฏิบัติงาน รวดเร็วพร้อมบริการตลอด ๒๔ ชั่วโมง และจัดหาวัสดุ อุปกรณ์ที่ใช้ในการปฏิบัติงานให้เกิดประสิทธิภาพยิ่งขึ้น

๓.๓ ส่งเสริมสนับสนุนในการฝึกอบรมให้ความรู้เกี่ยวกับการป้องกันและแก้ไขปัญหาด้านความปลอดภัย ตลอดจนการบรรเทาสาธารณภัยชุมชนให้มีประสิทธิภาพ

๓.๔ ประสานความร่วมมือกับหน่วยงานที่รับผิดชอบด้านการรักษาความปลอดภัยในชีวิตและทรัพย์สินของประชาชน โดยให้มีการขยายจุดบริการประชาชนสู่พื้นที่ตำบลแท้ใต้ให้เป็นรูปธรรม เช่น การจัดสร้างที่พักสายตรวจของเจ้าหน้าที่ตำรวจมาประจำที่พักสายตรวจตลอด ๒๔ ชั่วโมง และพัฒนาไปสู่การเป็นสถานีตำรวจย่อยต่อไป

๔. นโยบายด้านการพัฒนาโครงสร้างพื้นฐาน และการจัดการทรัพยากรน้ำ

องค์การบริหารส่วนตำบลแท้ใต้ มุ่งมั่นที่จะยกระดับด้านโครงสร้างพื้นฐาน เพื่อสนับสนุนการค้า การลงทุน และการเกษตร และส่งเสริมให้ได้มาตรฐาน สามารถตอบสนองความต้องการของประชาชนอย่างมีประสิทธิภาพ ตลอดจนมีความสะดวก ปลอดภัย โดยมีแนวทางการดำเนินงาน ดังนี้

๔.๑ ดำเนินการก่อสร้าง ซ่อมแซม ถนนสายหลัก ถนนสายรอง ถนนเพื่อการเกษตร เพื่อให้ประชาชนสามารถใช้สัญจรไปมาได้อย่างสะดวกปลอดภัย โดยจัดลำดับความสำคัญของการแก้ไขปัญหาไว้ในแผนพัฒนาท้องถิ่น ตามความต้องการของประชาชน และภายใต้งบประมาณขององค์การบริหารส่วนตำบลแท้ใต้ พร้อมกันนั้นจะประสานความร่วมมือกับหน่วยราชการจากหน่วยงานอื่น เพื่อขอรับการสนับสนุนในโครงการที่เกินขีดความสามารถขององค์การบริหารส่วนตำบลแท้ใต้

๔.๒ ดำเนินการก่อสร้างระบบน้ำประปาหมู่บ้าน ก่อสร้างร่องระบายน้ำ และขุดลอกคลองระบายน้ำภายในตำบลแท้ใต้ให้ได้มาตรฐาน

๔.๓ พัฒนาบริเวณสระน้ำให้เป็นสวนสาธารณะ สถานที่ออกกำลังกาย และที่พักผ่อนหย่อนใจอย่างเหมาะสม

๔.๔ ดำเนินการขยายเขตไฟฟ้า พร้อมติดตั้งไฟฟ้าสาธารณะส่องสว่างตามถนน ชุมชน สวนสาธารณะ ลานกีฬา เพื่อความปลอดภัยในชีวิตและทรัพย์สินของประชาชน

๔.๕ ดำเนินการปรับปรุง พัฒนาแหล่งน้ำตามธรรมชาติ เพื่อให้ประชาชนได้ใช้ประโยชน์และมีน้ำใช้เพื่อการเกษตรอย่างเพียงพอ

๔.๖ จัดทำผังเมือง เพื่อรองรับการขยายตัวของชุมชนให้มีแนวทางชัดเจน และเป็นไปอย่างมีระบบ

๔.๗ สนับสนุนส่งเสริมแหล่งน้ำเพื่อการเกษตร เพื่อแก้ไขปัญหาน้ำท่วม ฝนแล้ง ของชาวตำบลแห่ใต้

๔.๘ สนับสนุนให้เกิดสถานีสูบน้ำเพื่อการเกษตร เพื่อให้ประชาชนตำบลแห่ใต้ได้กักเก็บน้ำไว้ใช้เพื่อการเกษตรอย่างทั่วถึง

๕. นโยบายด้านสุขภาพ อนามัย และการป้องกันโรค

องค์การบริหารส่วนตำบลแห่ใต้ มีนโยบายในการดูแลสุขภาพ อนามัย และการป้องกันโรคของประชาชนภายในชุมชน ดังนี้

๕.๑ จัดบริการด้านการตลาดร่วมกับเอกชนในพื้นที่ เปิดตลาดนัดชุมชน เพื่อให้พ่อค้า แม่ค้า และผู้บริโภค มีสถานที่จำหน่ายสินค้าที่ถูกสุขอนามัย อาหารปลอดภัย

๕.๒ สนับสนุนงานสาธารณสุขมูลฐาน และกิจกรรมของอาสาสมัครสาธารณสุขประจำหมู่บ้าน (อสม.) รวมทั้งการพัฒนาศูนย์ดูแลผู้สูงอายุที่มีภาวะพึ่งพิง ให้ได้มาตรฐานและรวดเร็ว

๕.๓ เฝ้าระวัง ควบคุม ป้องกันโรคระบาดต่างๆ ที่ก่อให้เกิดผลกระทบต่อชีวิตและสุขภาพพลานามัยของประชาชน

๕.๔ มุ่งเน้นให้ความรู้ประชาชนในการป้องกันและเข้าใจการรักษาสุขภาพอนามัยอย่างทั่วถึง

๕.๕ รมรงค์ปลูกจิตสำนึกของเด็กเยาวชน ในการป้องกันและแก้ไขปัญหาสิ่งแวดล้อม และการมีส่วนร่วมของประชาชนในการคัดแยกขยะ ดูแลรักษาความสะอาดภายในชุมชน

๕.๖ จัดหาที่ทิ้งขยะ และรถเก็บขนขยะมูลฝอย ให้มีประสิทธิภาพ

๖. นโยบายด้านการท่องเที่ยว การจัดการทรัพยากรธรรมชาติ และสิ่งแวดล้อม

องค์การบริหารส่วนตำบลแห่ใต้ มีนโยบายส่งเสริมด้านการท่องเที่ยว และการดูแลสุขภาพ ทรัพยากรธรรมชาติและสิ่งแวดล้อมในชุมชน ดังนี้

๖.๑ จัดให้มีสวนสาธารณะ สวนสุขภาพ เพื่อเป็นที่พักผ่อนหย่อนใจของประชาชน และออกกำลังกาย

๖.๒ ส่งเสริมสนับสนุนกิจกรรมปลูกป่าและจัดหาพันธุ์กล้าไม้ เพื่อให้ประชาชนมีส่วนร่วมในการปลูกป่าเพิ่มพื้นที่สีเขียวในชุมชน

๖.๓ ส่งเสริมสนับสนุนประชาชนให้บำบัดฟื้นฟู ดูแลรักษาทรัพยากรธรรมชาติและสิ่งแวดล้อมในชุมชน

๗. นโยบายด้านการเมือง การบริหารจัดการ และการพัฒนาคุณภาพการปฏิบัติงาน

องค์การบริหารส่วนตำบลแห่ใต้ จะบริหารจัดการด้านการดำเนินงานโดยยึดหลักธรรมาภิบาล ๖ ประการ คือ หลักนิติธรรม หลักคุณธรรม หลักความโปร่งใส หลักความมีส่วนร่วม หลักความรับผิดชอบ หลักความคุ้มค่า ซึ่งมุ่งผลสัมฤทธิ์ของงานเป็นหลัก จึงมีแนวนโยบายในการดำเนินงาน ดังนี้

๗.๑ ส่งเสริมให้ประชาชนมีส่วนร่วมในการบริหารท้องถิ่น โดยการร่วมคิด ร่วมทำ ร่วมแก้ปัญหา และติดตามประเมินผลการดำเนินงานเพื่อให้การพัฒนาท้องถิ่นเป็นไปอย่างมีประสิทธิภาพ

๗.๒ สร้างระบบการบริหารโดยเน้นหลักประสิทธิภาพประสิทธิผล สุจริตโปร่งใส สามารถตรวจสอบได้ และตรงกับความต้องการของประชาชนอย่างแท้จริง

๗.๓ ส่งเสริมให้ประชาชนมีส่วนร่วม กำหนดวิสัยทัศน์ ยุทธศาสตร์ จัดทำแผนงานโครงการ ในการพัฒนาตำบลให้ได้ ให้เป็นไปตามเจตนารมณ์ของประชาชน

๗.๔ พัฒนาบุคลากร เจ้าหน้าที่หน่วยงานให้มีความรู้ ทักษะในการปฏิบัติงาน เพื่อให้สามารถปฏิบัติงานและรองรับภารกิจถ่ายโอน เพื่อสนองความต้องการของประชาชนได้อย่างมีประสิทธิภาพ

๗.๕ เพิ่มประสิทธิภาพการให้บริการแก่ประชาชน ลดขั้นตอนการปฏิบัติงาน เพื่อให้เกิดความสะดวกรวดเร็วและความพึงพอใจสูงสุด

๗.๖ สนับสนุนโครงการ อบต. เคลื่อนที่ เพื่อรับฟังปัญหาและบริการด้านต่างๆ ให้กับประชาชนอย่างทั่วถึง

๗.๗ จัดกิจกรรม ๕ ส. ทุกสัปดาห์ เพื่อดูแลรักษาความสะอาด ความเป็นระเบียบเรียบร้อย มีวินัยภายในองค์กร

รายละเอียดโครงการ/กิจกรรมที่ดำเนินการตามแผนพัฒนา ประจำปีงบประมาณ ๒๕๖๖

๑. ยุทธศาสตร์การพัฒนาด้านเศรษฐกิจและการแก้ไขปัญหาความยากจน

ลำดับที่	รายละเอียดโครงการ	งบประมาณ	หมายเหตุ
๑	จ่ายเบี้ยยังชีพผู้สูงอายุ	๔,๓๖๘,๑๐๐	
๒	จ่ายเบี้ยยังชีพคนพิการ	๙๘๙,๘๐๐	
๓	จ่ายเบี้ยยังชีพผู้ติดเชื้อเอดส์	๓๖,๐๐๐	
๔	โครงการส่งเสริมการเรียนรู้เศรษฐกิจพอเพียงและเกษตรอินทรีย์	๑๙,๕๖๐	
๕	โครงการส่งเสริมการผลิตพืชผักปลอดภัย ประจำปีงบประมาณ ๒๕๖๖	๑๕,๐๐๐	
	รวม	๕,๔๒๘,๔๖๐	

รายละเอียดโครงการ/กิจกรรมที่ดำเนินการตามแผนพัฒนา ประจำปีงบประมาณ ๒๕๖๖
๒. ยุทธศาสตร์การพัฒนาด้านการศึกษา สังคม ศาสนา วัฒนธรรม ภูมิปัญญาท้องถิ่น และการกีฬา

ลำดับ ที่	รายละเอียดโครงการ	งบประมาณ	หมายเหตุ
๑	โครงการ “วันสุนทรพิพิธ บุญคุณลาน ของดีอำเภอกอสุมพิสัย”	๔๕,๐๐๐	
๒	เงินอุดหนุนโครงการ “วันสุนทรพิพิธ บุญคุณลาน ของดีอำเภอกอสุมพิสัย”	๑๐,๐๐๐	
๓	โครงการเพิ่มประสิทธิภาพและประสิทธิผลในการปฏิบัติงาน ประจำปีงบประมาณ ๒๕๖๖	๖๗,๘๐๐	
๔	โครงการเพิ่มประสิทธิภาพของครูผู้ดูแลเด็กและบุคลากรที่เกี่ยวข้อง	๖,๕๕๐	
๕	โครงการอาหารกลางวันเด็กนักเรียนในศูนย์พัฒนาเด็กเล็กทั้งสามแห่ง	๒๐๔,๘๔๐	
๖	ค่าจัดการเรียนการสอน ของศูนย์พัฒนาเด็กเล็กทั้งสามแห่ง	๖๔,๑๕๘	
๗	ค่าอาหารเสริม (นม) ให้กับศูนย์พัฒนาเด็กเล็ก และโรงเรียนสังกัดสำนักงานคณะกรรมการศึกษาขั้นพื้นฐานในเขตพื้นที่	๒๖๘,๑๒๗.๒๐	

	ตำบลแท้ใต้		
๘	เงินอุดหนุนส่วนราชการ ค่าอาหารกลางวันให้กับโรงเรียนสังกัดสำนักงานคณะกรรมการศึกษาขั้นพื้นฐาน	๘๑๒,๔๐๘	
๙	เงินอุดหนุนโครงการเดินทางไกลและอยู่ค่ายพักแรมลูกเสือเนตรนารี	๒๕,๐๐๐	
๑๐	เงินอุดหนุนโครงการส่งเสริมและพัฒนาผลงานนักเรียนเข้าประกวดแข่งขันระดับภาคตะวันออกเฉียงเหนือ	๑๔,๐๐๐	
๑๑	เงินอุดหนุนโครงการนำนักเรียนไปศึกษาดูงานจากแหล่งเรียนรู้นอกสถานศึกษา	๕๕,๐๐๐	
๑๒	เงินอุดหนุนโครงการแข่งขันกีฬาวังมัจฉาเกมส์	๒๕,๐๐๐	
๑๓	โครงการโรงเรียนผู้สูงอายุองค์การบริหารส่วนตำบลแท้ใต้	๑๑๘,๒๗๕	
๑๔	โครงการฝึกอบรมเด็กและเยาวชนตำบลแท้ใต้	๑๗,๐๕๐	
๑๕	โครงการจัดงานวันเด็กแห่งชาติ	๙๘,๒๔๐	
	รวม	๑,๘๓๑,๔๔๘.๒๐	

รายละเอียดโครงการ/กิจกรรมที่ดำเนินการตามแผนพัฒนา ประจำปีงบประมาณ ๒๕๖๖
๓. ยุทธศาสตร์การพัฒนาด้านการจัดระเบียบชุมชน สังคม และการรักษาความสงบเรียบร้อย

ลำดับที่	รายละเอียดโครงการ	งบประมาณ	หมายเหตุ
๑	โครงการป้องกันอุบัติเหตุในช่วงเทศกาล (ปีใหม่)	๓๔,๘๙๐	
๒	โครงการจัดตั้งศูนย์อำนวยการอาสาสมัครป้องกันภัยฝ่ายพลเรือน (อปพร.)	๑๑๖,๕๓๐	
๓	โครงการจิตอาสา “เราทำความดี ด้วยหัวใจ” องค์การบริหารส่วนตำบลแท้ใต้	๙,๗๘๐	
๔	โครงการฝึกอบรมแผนเผชิญเหตุอันตรายสำหรับเด็กนักเรียนในเขตพื้นที่รับผิดชอบขององค์การบริหารส่วนตำบลแท้ใต้ ประจำปีงบประมาณ ๒๕๖๖	๗,๘๒๕	
	รวม	๑๖๙,๐๒๕	

รายละเอียดโครงการ/กิจกรรมที่ดำเนินการตามแผนพัฒนา ประจำปีงบประมาณ ๒๕๖๖
๔. ยุทธศาสตร์การพัฒนาด้านโครงสร้างพื้นฐาน และการจัดการทรัพยากรน้ำ

ลำดับ ที่	รายละเอียดโครงการ	งบประมาณ	หมายเหตุ
๑	โครงการอุดหนุนค่าขยายเขตไฟฟ้าภายในหมู่บ้าน หมู่ที่ ๑๙ บ้านโนนคุดเค้า	๔๗,๒๖๗.๒๖	
๒	โครงการติดตั้งสายดับ จากบ้านคุยกอก หมู่ที่ ๘ ถึงประปาบ้านป่าปอ	๑๗,๒๗๙.๓๓	
๓	ค่าบำรุงรักษาหรือซ่อมแซมที่ดินและสิ่งก่อสร้างภายในเขตตำบลแห่ใต้	๒๙๖,๔๑๑	
๔	โครงการก่อสร้างถนน คสล. หมู่ที่ ๓ บ้านแห่ศรีวิสัย จากแยกบ้านนางทองจันทร์ ชั้นระสง ถึงบ้านนางทองสุข ศิริธรรมา ขนาดกว้าง ๓ เมตร ยาว ๒๘ เมตร หนา ๐.๑๕ เมตร หรือมีพื้นที่ดำเนินการไม่น้อยกว่า ๘๔ ตารางเมตร (ตามแบบ อบต.แห่ใต้)	๔๘,๐๐๐	
๕	โครงการก่อสร้างถนน คสล. หมู่ที่ ๓ บ้านแห่ศรีวิสัย ต่อจากถนน คสล.เดิม (งบปี ๖๕) ไปทางคลองชลประทาน ขนาดกว้าง ๓ เมตร ยาว ๖๒ เมตร หนา ๐.๑๕ เมตร หรือมีพื้นที่ดำเนินการไม่น้อยกว่า ๑๘๖ ตารางเมตร มีไหล่ทางลูกรังกว้างเฉลี่ยข้างละ ๐.๕๐ เมตร (ตามแบบ อบต.แห่ใต้)	๑๑๒,๐๐๐	

๖	โครงการปรับปรุงถนน คสล. หมู่ที่ ๔ บ้านเหล่าแดง จากสามแยก บ้านนายอำพร นาครุฑ ไปทางทิศตะวันตก ขนาดกว้าง ๔ เมตร ยาว ๑๔๖ เมตร หนา ๐.๑๕ เมตร หรือมีพื้นที่ดำเนินการไม่น้อยกว่า ๕๘๔ ตารางเมตร (ตามแบบ อบต.แท้ใต้)	๓๔๐,๐๐๐	*อยู่ระหว่างดำเนินการ
๗	โครงการก่อสร้างถนน คสล. หมู่ที่ ๙ บ้านคุดปอ หมู่ที่ ๑๘ บ้าน ป่าปอ จากบ้านนายธนศักดิ์ ดวงศรี ไปทางถนนลาดยางสายโนนคัดเค้า-คุดโพธิ์ ขนาดกว้าง ๕ เมตร ยาว ๑๐๒ เมตร หนา ๐.๑๕ เมตร หรือมีพื้นที่ดำเนินการไม่น้อยกว่า ๕๑๐ ตารางเมตร มีไหล่ทางลูกรังกว้างเฉลี่ยข้างละ ๐.๕๐ เมตร (ตามแบบ อบต.แท้ใต้)	๓๑๔,๐๐๐	*อยู่ระหว่างดำเนินการ
๘	โครงการก่อสร้างถนน คสล. หมู่ที่ ๑๐ บ้านดอนนิเอิน ต่อจากถนน คสล.เดิม (งปี ๖๕) ช่วงบ้านแม่ขี้ม รัตนพร ถึงป้อมยาม ขนาดกว้าง ๓ เมตร ยาว ๕๓ เมตร หนา ๐.๑๕ เมตร หรือมีพื้นที่ดำเนินการไม่น้อยกว่า ๑๕๙ ตารางเมตร มีไหล่ทางลูกรังกว้างเฉลี่ยข้างละ ๐.๕๐ เมตร (ตามแบบ อบต.แท้ใต้)	๙๕,๐๐๐	*อยู่ระหว่างดำเนินการ
๙	โครงการก่อสร้างถนน คสล. หมู่ที่ ๑๗ บ้านดอนสว่างโพธิ์ไทร จากบ้านนายอุทัย นันคำ ไปทางทิศเหนือ ขนาดกว้าง ๓ เมตร ยาว ๑๑๒ เมตร หนาเฉลี่ย ๐.๑๕ เมตร หรือมีพื้นที่ดำเนินการไม่น้อยกว่า ๓๓๖ ตารางเมตร (ตามแบบ อบต.แท้ใต้)	๒๐๐,๐๐๐	*อยู่ระหว่างดำเนินการ
รวม		๑,๔๖๙,๙๕๗.๕๙	

รายละเอียดโครงการ/กิจกรรมที่ดำเนินการตามแผนพัฒนา ประจำปีงบประมาณ ๒๕๖๖

๕. ยุทธศาสตร์การพัฒนาด้านสุขภาพ อนามัย และการป้องกันโรค

ลำดับ ที่	รายละเอียดโครงการ	งบประมาณ	หมายเหตุ
๑	โครงการธนาคารขยะรีไซเคิลตำบลแท้ใต้	๙๗,๕๐๐	
๒	โครงการป้องกันโรคไข้เลือดออก ในเขตพื้นที่ตำบลแท้ใต้	๖,๒๕๐	
๓	โครงการสัตว์ปลอดโรค คนปลอดภัย จากโรคพิษสุนัขบ้า ตามพระปณิธาน ศาสตราจารย์ ดร. สมเด็จพระเจ้าน้องนางเธอเจ้าฟ้าจุฬาภรณวลัยลักษณ์ อัครราชกุมารี กรมพระศรีสวางควัฒนวรขัตติยราชนารี	๒๘,๙๔๐	*อยู่ระหว่างดำเนินการ
๔	เงินสมทบกองทุนหลักประกันสุขภาพตำบลแท้ใต้	๑๓๐,๐๐๐	อบต.ร่วมสมทบกับกองทุนหลักประกันสุขภาพแห่งชาติ
รวม		๒๖๒,๖๙๐	

รายละเอียดโครงการ/กิจกรรมที่ดำเนินการตามแผนพัฒนา ประจำปีงบประมาณ ๒๕๖๖
๖. ยุทธศาสตร์การพัฒนาด้านการท่องเที่ยว การจัดการทรัพยากรธรรมชาติและสิ่งแวดล้อม

ลำดับ ที่	รายละเอียดโครงการ	งบประมาณ	หมายเหตุ
๑	โครงการส่งเสริมการปลูกปอเทืองในเขตตำบลแท้ใต้	๙,๗๔๐	
	รวม	๙,๗๔๐	

รายละเอียดโครงการ/กิจกรรมที่ดำเนินการตามแผนพัฒนา ประจำปีงบประมาณ ๒๕๖๖
 ๗. ยุทธศาสตร์การพัฒนาด้านการเมือง การบริหารจัดการ และการพัฒนาคุณภาพการปฏิบัติงาน

ลำดับ ที่	รายละเอียดโครงการ	งบประมาณ	หมายเหตุ
๑	ค่าใช้จ่ายในการดำเนินโครงการ/กิจกรรม ตามนโยบายของ รัฐบาล จังหวัด หรืออำเภอ	๑๖,๕๔๐	
๒	โครงการอบรมทัศนศึกษาดูงานของบุคลากรองค์การบริหาร ส่วนตำบล และตัวแทนส่วนราชการ และประชาชนในเขต ตำบลแพะใต้	๒๔๔,๖๒๐	
๓	โครงการปกป้องสถาบันชาติ ศาสนา พระมหากษัตริย์	๖๒,๓๘๐	
๔	โครงการผู้ก่อการดี ทูปิ่นมเบอร์วัน ป้องกันยาเสพติด	๑๐๐,๐๐๐	
๕	เงินอุดหนุนศูนย์ปฏิบัติการร่วมในการช่วยเหลือประชาชน	๑๕,๐๐๐	
๖	ค่าใช้จ่ายในกรณีฉุกเฉินจำเป็นเร่งด่วน ซึ่งไม่สามารถคาดการณ์ ได้ล่วงหน้า เช่น การเกิดสาธารณภัยต่างๆ ภัยแล้ง อุทกภัย วาตภัย อัคคีภัย ฯลฯ ในเขตพื้นที่ตำบลแพะใต้	๑,๘๒๙,๐๓๔	
๗	เงินสมทบกองทุนประกันสังคม	๓๘,๒๗๕	
๘	เงินสมทบกองทุนบำเหน็จบำนาญข้าราชการส่วนท้องถิ่น (กบท.)	๓๓๓,๐๗๐	
๙	เงินเดือน ค่าตอบแทน (ฝ่ายการเมือง)	๑,๑๙๙,๑๖๐	
๑๐	เงินเดือน ค่าตอบแทน เงินประจำตำแหน่ง เงินเพิ่มต่างๆ และเงินสวัสดิการต่างๆ สำหรับพนักงาน อบต.แพะใต้	๔,๕๕๖,๕๐๐	

๑๑	รายจ่ายเพื่อให้ได้มาซึ่งบริการอื่นๆ เช่น ค่าจ้างเหมาบริการทั่วไป ค่าเช่าเครื่องถ่ายเอกสาร ค่าเข้าปก เย็บเล่มหนังสือ และค่าจ้างเหมาอื่นๆ ที่เกี่ยวกับการดำเนินงานตามภารกิจและอำนาจหน้าที่ของ อบต. ฯลฯ (ทุกส่วนราชการ)	๘๕๗,๙๙๓.๔๕	
๑๒	ค่ารับรองและพิธีการ (ทุกส่วนราชการ)	๑๒,๙๕๕	
๑๓	ค่าใช้จ่ายในการเดินทางไปราชการ (ทุกส่วนราชการ)	๑๕๐,๕๓๔	
๑๔	ค่าลงทะเบียนฝึกอบรม (ทุกส่วนราชการ)	๑๕๘,๑๐๐	
๑๕	ค่าวัสดุ (ทุกส่วนราชการ)	๕๖๐,๑๘๖	
๑๖	ค่าสาธารณูปโภค (ทุกส่วนราชการ)	๑๖๔,๓๓๙.๒๐	
๑๗	ค่าบำรุงรักษาและซ่อมแซมวัสดุ ครุภัณฑ์ หรือทรัพย์สินอื่นๆ (ทุกส่วนราชการ)	๙๑,๘๗๓.๘๓	
๑๘	ค่าจัดซื้อโต๊ะหมู่บูชา (สำนักปลัด)	๘,๐๐๐	
๑๙	ค่าจัดซื้อแทนบรรยาย (โพเดียม) จำนวน ๒ อัน (สำนักปลัด)	๘,๐๐๐	
๒๐	ค่าจัดซื้อตู้เย็น ขนาด ๗ คิวบิกฟุต (สำนักปลัด)	๘,๕๐๐	

ลำดับที่	รายละเอียดโครงการ	งบประมาณ	หมายเหตุ
๒๑	ค่าจัดซื้อม่านหลุยส์ สำหรับห้องประชุมสภาฯ จำนวน ๑ ชุด (สำนักปลัด)	๒๖,๔๐๐	
๒๒	ค่าจัดซื้อถังเก็บน้ำแข็ง ขนาด ๒๐๐ ลิตร จำนวน ๒ ถัง (สำนักปลัด)	๙,๖๐๐	
๒๓	ค่าจัดซื้อเครื่องคอมพิวเตอร์โน้ตบุ๊ก สำหรับงานประมวลผล จำนวน ๒ เครื่อง (สำนักปลัด)	๔๔,๐๐๐	
๒๔	ค่าจัดซื้อโต๊ะเครื่องพิมพ์แบบฉีดหมึกพร้อมติดตั้งถึงหมึกพิมพ์ (Ink Tank Printer) จำนวน ๑ เครื่อง (สำนักปลัด)	๔,๐๐๐	
๒๕	ค่าจัดซื้อเครื่องปรับอากาศแบบแยกส่วน (ราคารวมค่าติดตั้ง) แบบติดตั้ง ขนาด ๑๕,๐๐๐ บีทียู จำนวน ๑ เครื่อง (กองคลัง)	๒๐,๓๐๐	
๒๖	ค่าจัดซื้อโต๊ะเครื่องพิมพ์แบบฉีดหมึกพร้อมติดตั้งถึงหมึกพิมพ์ (Ink Tank Printer) จำนวน ๑ เครื่อง (กองคลัง)	๔,๐๐๐	
๒๗	ค่าจัดซื้อเครื่องคอมพิวเตอร์โน้ตบุ๊ก สำหรับงานประมวลผล จำนวน ๑ เครื่อง (กองการศึกษาฯ)	๒๒,๐๐๐	
๒๘	ค่าจัดซื้อเครื่องคอมพิวเตอร์โน้ตบุ๊ก สำหรับงานประมวลผล จำนวน ๑ เครื่อง (กองสาธารณสุขฯ)	๒๒,๐๐๐	
๒๙	ค่าจัดซื้อเครื่องคอมพิวเตอร์โน้ตบุ๊ก สำหรับงานประมวลผล จำนวน ๒ เครื่อง (กองสวัสดิการสังคม)	๔๔,๐๐๐	
๓๐	ค่าจัดซื้อตู้เหล็ก แบบ ๒ บาน จำนวน ๒ ตู้ (กองช่าง)	๑๑,๔๐๐	
๓๑	ค่าจัดซื้อตู้เหล็ก แบบ ๔ ลื่นชัก จำนวน ๑ ตู้ (กองช่าง)	๖,๗๐๐	
๓๒	ค่าจัดซื้อตู้เย็น ขนาด ๗ คิวบิกฟุต จำนวน ๑ ตู้ (กองช่าง)	๘,๕๐๐	

รวม	๑๐,๖๓๗,๙๖๐.๔๘	
-----	---------------	--

ส่วนที่ ๔

ผลการติดตามและประเมินผลแผนพัฒนาตามแบบ ๑ - ๓/๑

(แบบอื่นๆ : ตามคู่มือกรรมการปกครองส่วนท้องถิ่น)

และการติดตามและประเมินคุณภาพแผนพัฒนา

ในการติดตามและประเมินผลแผนพัฒนาขององค์การบริหารส่วนตำบล คณะกรรมการติดตามและประเมินผลแผนพัฒนาองค์การบริหารส่วนตำบลแท้ใต้ ได้กำหนดเครื่องมือ อุปกรณ์ สิ่งที่ใช้เป็นสื่อสำหรับการติดตามและประเมินผล เพื่อใช้ในการรวบรวมข้อมูลแผนพัฒนาที่ได้กำหนดขึ้น ซึ่งมีผลต่อการพัฒนาท้องถิ่น ข้อมูลดังกล่าวเป็นได้ทั้งข้อมูลเชิงปริมาณ และข้อมูลเชิงคุณภาพ มีความจำเป็นและสำคัญในการนำมาหาค่าและผลของประโยชน์ที่ได้รับจากแผนพัฒนาท้องถิ่น เป็นแบบติดตามและประเมินผลโครงการสำหรับแผนพัฒนาเพื่อความสอดคล้องของยุทธศาสตร์และโครงการ แบบตัวบ่งชี้ของการปฏิบัติงาน แบบบันทึกข้อมูลแบบรายงาน เพื่อนำไปวิเคราะห์ทางสถิติ และการหาผลสัมฤทธิ์โดยรูปแบบต่างๆ ที่สอดคล้องกับบริบทของท้องถิ่น โดยเครื่องมือที่ใช้ในการติดตามและประเมินผลแผนพัฒนาขององค์การบริหารส่วนตำบลแท้ใต้ ประจำปีงบประมาณ พ.ศ.๒๕๖๖ (ระหว่างเดือนตุลาคม ๒๕๖๕ ถึงมีนาคม ๒๕๖๖) คือการประเมินผลในเชิงปริมาณ โดยใช้แบบติดตามและประเมินผลแผนพัฒนาตามแบบ ๑ - ๓/๑ (แบบอื่นๆ : ตามคู่มือกรรมการปกครองส่วนท้องถิ่น) และการติดตามและประเมินคุณภาพแผนพัฒนาโดยมีรายละเอียดในการติดตามและประเมินผล ดังนี้

แบบที่ ๑ การกำกับการจัดทำแผนยุทธศาสตร์ขององค์กรปกครองส่วนท้องถิ่น

คำชี้แจง : แบบที่ ๑ เป็นแบบประเมินตนเองในการจัดทำแผนยุทธศาสตร์ขององค์กรปกครองส่วนท้องถิ่น โดยจะทำการประเมินและรายงานทุกๆ ครั้ง หลังจากที้องค์กรปกครองส่วนท้องถิ่นได้ประกาศใช้แผนยุทธศาสตร์แล้ว

ชื่อองค์กรปกครองส่วนท้องถิ่นองค์การบริหารส่วนตำบลแห่ใต้ อำเภอโกสุมพิสัย จังหวัดมหาสารคาม

ประเด็นการประเมิน	มีการดำเนินงาน	ไม่มีการดำเนินงาน
ส่วนที่ ๑ คณะกรรมการพัฒนาท้องถิ่น		
๑. มีการจัดตั้งคณะกรรมการพัฒนาท้องถิ่นเพื่อจัดทำแผนพัฒนาท้องถิ่น	✓	
๒. มีการจัดประชุมคณะกรรมการพัฒนาท้องถิ่นเพื่อจัดทำแผนพัฒนาท้องถิ่น	✓	
๓. มีการจัดประชุมอย่างต่อเนื่องสม่ำเสมอ	✓	
๔. มีการจัดตั้งคณะกรรมการสนับสนุนการจัดทำแผนพัฒนาท้องถิ่น	✓	
๕. มีการจัดประชุมคณะกรรมการสนับสนุนการจัดทำแผนพัฒนาท้องถิ่น	✓	
๖. มีคณะกรรมการพัฒนาท้องถิ่นและประชาคมท้องถิ่นพิจารณาวางแผนยุทธศาสตร์การพัฒนา	✓	
ส่วนที่ ๒ การจัดทำแผนพัฒนาท้องถิ่น		
๗. มีการรวบรวมข้อมูลและปัญหาสำคัญของท้องถิ่นมาจัดทำฐานข้อมูล	✓	
๘. มีการเปิดโอกาสให้ประชาชนเข้ามามีส่วนร่วมในการจัดทำแผน	✓	
๙. มีการวิเคราะห์ศักยภาพของท้องถิ่น (swot) เพื่อประเมินสถานภาพการพัฒนาท้องถิ่น	✓	
๑๐. มีการกำหนดวิสัยทัศน์และภารกิจหลักการพัฒนาท้องถิ่นที่สอดคล้องกับศักยภาพของท้องถิ่น	✓	
๑๑. มีการกำหนดวิสัยทัศน์และภารกิจหลักการพัฒนาท้องถิ่นที่สอดคล้องกับยุทธศาสตร์จังหวัด	✓	
๑๒. มีการกำหนดจุดมุ่งหมายเพื่อการพัฒนาที่ยั่งยืน	✓	

๑๓. มีการกำหนดเป้าหมายการพัฒนาท้องถิ่น	✓	
๑๔. มีการกำหนดยุทธศาสตร์การพัฒนาและแนวทางการพัฒนา	✓	
๑๕. มีการกำหนดยุทธศาสตร์ที่สอดคล้องกับยุทธศาสตร์ของจังหวัด	✓	
๑๖. มีการอนุมัติและประกาศใช้แผนยุทธศาสตร์การพัฒนา	✓	
๑๗. มีการจัดทำบัญชีกลุ่มโครงการในแผนยุทธศาสตร์	✓	
๑๘. มีการกำหนดรูปแบบการติดตามประเมินผลแผนยุทธศาสตร์	✓	

แบบที่ ๒ แบบติดตามผลการดำเนินงานขององค์กรปกครองส่วนท้องถิ่น

คำชี้แจง : แบบที่ ๒ เป็นแบบติดตามตนเอง โดยมีวัตถุประสงค์เพื่อติดตามผลการดำเนินงานตามแผนยุทธศาสตร์ขององค์การบริหารส่วนตำบลแท้ใต้ ประจำปีงบประมาณ ๒๕๖๖

ส่วนที่ ๑ ข้อมูลทั่วไป

๑. องค์การบริหารส่วนตำบลแท้ใต้ อำเภอโกสัมพีน้อย จังหวัดมหาสารคาม
๒. รายงานผลการดำเนินงาน ตามแผนพัฒนาท้องถิ่น (พ.ศ.๒๕๖๖-๒๕๗๐) ประจำปีงบประมาณ ๒๕๖๖

ส่วนที่ ๒ ผลการดำเนินงานตามแผนพัฒนาท้องถิ่น (พ.ศ.๒๕๖๖-๒๕๗๐) (รอบเดือนเมษายน ๒๕๖๖)

ยุทธศาสตร์	จำนวนโครงการที่เสร็จ		จำนวนโครงการที่อยู่ระหว่างดำเนินการ		จำนวนโครงการที่ยังไม่ได้ดำเนินการ		จำนวนโครงการที่มีการยกเลิก		จำนวนโครงการที่มีการเพิ่มเติม		จำนวนโครงการทั้งหมด	
	จำนวน	ร้อยละ	จำนวน	ร้อยละ	จำนวน	ร้อยละ	จำนวน	ร้อยละ	จำนวน	ร้อยละ	จำนวน	ร้อยละ
๑. การพัฒนาด้านเศรษฐกิจและการแก้ไขปัญหาความยากจน	๕	-	-	-	๑๕	-	-	-	-	-	๒๐	-
๒. การพัฒนาด้านการศึกษา สังคม ศาสนา วัฒนธรรม ภูมิปัญญา ท้องถิ่น และการกีฬา	๑๕	-	-	-	๗๓	-	-	-	-	-	๘๘	-
๓. การพัฒนาด้านการจัดระเบียบชุมชน สังคม และการรักษาความสงบเรียบร้อย	๔	-	-	-	๓๑	-	-	-	-	-	๓๕	-
๔. การพัฒนาด้านโครงสร้างพื้นฐานและการจัดการทรัพยากรน้ำ	๕	-	๔	-	๔๐๓	-	-	-	-	-	๔๑๒	-

๕. การพัฒนาด้านสุขภาพ อนามัย และการป้องกันโรค	๓	-	๑	-	๓๘	-	-	-	-	-	๔๒	-
๖. การพัฒนาด้านการท่องเที่ยว การจัดการทรัพยากรธรรมชาติและสิ่งแวดล้อม	๑	-	-	-	๔๓	-	-	-	-	-	๔๔	-
๗. การพัฒนาด้านการเมือง การบริหารจัดการ และการพัฒนาคุณภาพการปฏิบัติงาน	๓๒	-	-	-	๒๒	-	-	-	-	-	๕๔	-
รวม	๖๕	๙.๓๕	๕	๐.๗๒	๖๒๕	๘๙.๙๓	-	-	-	-	๖๙๕	๑๐๐

ส่วนที่ ๓ การเบิกจ่ายงบประมาณ ประจำปีงบประมาณ ๒๕๖๖ (รอบเดือนเมษายน ๒๕๖๖)

ยุทธศาสตร์	งบทดลอง		งบกลาง		เงินสะสม		งบหน่วยงานอื่น		รวม	
	จำนวนเงิน	ร้อยละ	จำนวนเงิน	ร้อยละ	จำนวนเงิน	ร้อยละ	จำนวนเงิน	ร้อยละ	จำนวนเงิน	ร้อยละ
๑. การพัฒนาด้านเศรษฐกิจและการแก้ไขปัญหาความยากจน	๓๔,๕๖๐	-	๕,๓๙๓,๙๐๐	-	-	-	-	-	๕,๔๒๘,๔๖๐	-
๒. การพัฒนาด้านการศึกษา สังคม ศาสนา วัฒนธรรม ภูมิปัญญาท้องถิ่น และการกีฬา	๑,๘๓๑,๔๔๘.๒๐	-	-	-	-	-	-	-	๑,๘๓๑,๔๔๘.๒๐	-
๓. การพัฒนาด้านการจัดระเบียบชุมชน สังคม และการรักษาความสงบเรียบร้อย	๑๖๙,๐๒๕	-	-	-	-	-	-	-	๑๖๙,๐๒๕	-
๔. การพัฒนาด้านโครงสร้างพื้นฐานและการจัดการทรัพยากรน้ำ	๑,๔๖๙,๙๕๗.๕๙	-	-	-	-	-	-	-	๑,๔๖๙,๙๕๗.๕๙	-
๕. การพัฒนาด้านสุขภาพ อนามัย และการป้องกันโรค	๑๓๒,๖๙๐	-	๑๓๐,๐๐๐	-	-	-	-	-	๒๖๒,๖๙๐	-
๖. การพัฒนาด้านการท่องเที่ยว การจัดการทรัพยากรธรรมชาติและสิ่งแวดล้อม	๙,๗๔๐	-	-	-	-	-	-	-	๙,๗๔๐	-
๗. การพัฒนาด้านการเมือง การบริหารจัดการ และการพัฒนาคุณภาพการปฏิบัติงาน	๑๐,๖๓๗,๙๖๐.๔๘	-	-	-	-	-	-	-	๑๐,๖๓๗,๙๖๐.๔๘	-
รวม	๑๔,๒๘๕,๓๘๑.๒๗	๗๒.๑๑	๕,๕๒๓,๙๐๐	๒๗.๘๙	-	-	-	-	๑๙,๘๐๙,๒๘๑.๒๗	๑๐๐

แบบที่ ๓/๑ แบบประเมินผลการดำเนินงานขององค์กรปกครองส่วนท้องถิ่นตามยุทธศาสตร์การพัฒนา

คำชี้แจง : แบบที่ ๓/๑ แบบประเมินตนเอง โดยมีวัตถุประสงค์เพื่อใช้ประเมินผลการดำเนินงานขององค์กรปกครองส่วนท้องถิ่นตามยุทธศาสตร์ที่กำหนดไว้ภายใต้แผนยุทธศาสตร์ โดยมีกำหนดระยะเวลาในการติดตามและรายงานผลการดำเนินงาน ประจำปีงบประมาณ พ.ศ.๒๕๖๖

ส่วนที่ ๑ ข้อมูลทั่วไป

๑.๑ องค์กรบริหารส่วนตำบลแห่งใด อำเภอโกสุมพิสัย จังหวัดมหาสารคาม

๑.๒ รายงานผลการดำเนินงานระยะ ๖ เดือน (ระหว่างเดือนตุลาคม ๒๕๖๕ - มีนาคม ๒๕๖๖)

ส่วนที่ ๒ ยุทธศาสตร์การพัฒนาและโครงการในปีงบประมาณ พ.ศ.๒๕๖๖ (รอบเดือนเมษายน ๒๕๖๖)

ยุทธศาสตร์และจำนวนโครงการที่ปรากฏอยู่ในแผนและจำนวนโครงการที่ได้ปฏิบัติ

ยุทธศาสตร์การพัฒนา	จำนวนโครงการ		
	ปรากฏอยู่ในแผนพัฒนาท้องถิ่น	บรรจุในข้อบัญญัติ (นำไปปฏิบัติ)	คิดเป็นร้อยละของโครงการที่ปรากฏในแผนฯ
๑. การพัฒนาด้านเศรษฐกิจและการแก้ไขปัญหาความยากจน	๒๐	๕	๐.๓๒
๒. การพัฒนาด้านการศึกษา สังคม ศาสนา วัฒนธรรม ภูมิปัญญาท้องถิ่น และการกีฬา	๘๘	๑๕	๒.๑๖
๓. การพัฒนาด้านการจัดระเบียบชุมชน สังคม และการรักษาความสงบเรียบร้อย	๓๕	๔	๐.๕๘
๔. การพัฒนาด้านโครงสร้างพื้นฐานและการจัดการทรัพยากรน้ำ	๔๑๒	๙	๑.๒๙
๕. การพัฒนาด้านสุขภาพ อนามัย และการ	๔๒	๔	๐.๕๘

ป้องกันโรค			
๖. การพัฒนาด้านการท่องเที่ยว การจัดการ ทรัพยากรธรรมชาติ และสิ่งแวดล้อม	๔๔	๑	๐.๑๔
๗. การพัฒนาด้านการเมือง การบริหารจัดการ และการพัฒนาคุณภาพการปฏิบัติงาน	๕๔	๓๒	๔.๖๐
รวม	๖๙๕	๓๓	๑๐.๐๗

สรุป

โครงการที่ได้ดำเนินการ ๓๐ โครงการ

โครงการที่มีแผนพัฒนาฯ ปี ๒๕๖๕ ๖๙๕ โครงการ

คิดเป็นร้อยละ $\frac{๓๐ \times ๑๐๐}{๖๙๕} = ๑๐.๐๗\%$

ส่วนที่ ๕

ผลการดำเนินงานตามโครงการที่ได้รับเงินอุดหนุนเฉพาะกิจ

โครงการที่ได้รับเงินอุดหนุนเฉพาะกิจ ประจำปีงบประมาณ ๒๕๖๕

โครงการ	ผลการดำเนินงาน			งบประมาณ	
	ดำเนินการ เสร็จแล้ว	อยู่ในระหว่าง ดำเนินการ	ยังไม่ได้ ดำเนินการ	งบประมาณ ที่ได้รับ	งบประมาณ ที่เบิกจ่ายไป
โครงการปรับปรุงถนนคอนกรีตเสริมเหล็ก สายโพนทอง – หัวยี่ตุง ขนาดผิวจราจร กว้าง ๕ เมตร ยาว ๖๑๔ เมตร หนา ๐.๑๕ เมตร หรือมีพื้นที่รวมไม่ น้อยกว่า ๓,๐๗๐ ตารางเมตร ไหล่ทาง ลูกรังเฉลี่ยข้างละ ๐.๕๐ เมตร (ตามแบบ อบต.แท้ใต้)	-	/	-	๑,๙๙๕,๐๐๐	-
โครงการปรับปรุงถนนคอนกรีตเสริมเหล็ก สายบ้านคันทอง – ไปทางคลอง ชลประทาน ขนาดผิวจราจรกว้าง ๕ เมตร ยาว ๖๑๔ เมตร หนา ๐.๑๕ เมตร หรือมี พื้นที่รวมไม่น้อยกว่า ๓,๐๗๐ ตารางเมตร ไหล่ทางลูกรังเฉลี่ยข้างละ ๐.๕๐ เมตร (ตามแบบ อบต.แท้ใต้)	-	/	-	๑,๙๙๕,๐๐๐	-
รวม				๓,๙๙๐,๐๐๐	-

ส่วนที่ ๒

สรุปผล เสนอแนะ ปัญหาและอุปสรรคในการปฏิบัติงาน

จากการที่คณะกรรมการติดตามและประเมินผลแผนพัฒนาองค์การบริหารส่วนตำบลแห่ใต้ เพื่อติดตามและประเมินผล แยกตามยุทธศาสตร์การพัฒนาที่ตั้งไว้ ทั้ง ๗ ด้าน สรุปได้ว่าในภาพรวมของ องค์การบริหารส่วนตำบลแห่ใต้ ได้ดำเนินการเป็นไปตามแผนพัฒนาท้องถิ่น ประจำปีงบประมาณ พ.ศ.๒๕๖๖ ในครึ่งปีแรก (ระหว่างเดือนตุลาคม ๒๕๖๕ – มีนาคม ๒๕๖๖) มีกิจกรรม/โครงการ ที่ดำเนินการสอดคล้องกับ ความต้องการของประชาชน แผนพัฒนาจังหวัด แผนพัฒนาอำเภอ นโยบายของนายกองค์การบริหารส่วน ตำบล แต่มีหลายโครงการที่ไม่สามารถดำเนินการได้ เนื่องจากขาดแคลนงบประมาณ และการจัดสรร งบประมาณไม่เพียงพอต่อการดำเนินการ และอีกทั้งจำนวนโครงการที่ปรากฏในแผนพัฒนาท้องถิ่นมีมากกว่า จำนวนโครงการที่ได้ปฏิบัติจริง เนื่องจากโครงการที่บรรจุในแผนพัฒนาท้องถิ่นขององค์การบริหารส่วนตำบล แห่ใต้ ได้ลงไว้ให้ครอบคลุมทุกๆ ด้าน เพื่อสะดวกในการขอรับงบประมาณจากหน่วยงานอื่นด้วย ทั้งนี้ องค์การ บริหารส่วนตำบลแห่ใต้ จึงควรจัดทำแผนพัฒนาท้องถิ่นให้พอเหมาะกับรายได้ประจำปี เพื่อให้สามารถปฏิบัติ ตามแผนได้ในปริมาณที่ใกล้เคียงกับการดำเนินการจริง โดยในแผนพัฒนาท้องถิ่นขององค์การบริหารส่วนตำบล แห่ใต้ ได้ตั้งโครงการพัฒนาในปีงบประมาณ ๒๕๖๖ ทั้งหมดจำนวน ๖๙๕ โครงการของแผนพัฒนาท้องถิ่น (รวมฉบับที่แก้ไขเพิ่มเติม) สามารถดำเนินการได้ตามแผนพัฒนาฯ ทั้งสิ้น ๗๐ โครงการ คิดเป็นร้อยละ ๑๐.๐๗ ของแผนพัฒนาท้องถิ่น และใช้งบประมาณรวมทั้งสิ้น ๑๙,๘๐๙,๒๘๑.๒๗ บาท

ทั้งนี้ องค์การบริหารส่วนตำบลแห่ใต้ ควรจัดสรรงบประมาณให้เพียงพอตามสถานะการคลัง และเป็นไปตามลำดับความสำคัญของโครงการที่เป็นความต้องการและสามารถแก้ไขปัญหาให้กับประชาชนได้อย่าง แท้จริง ควรส่งเสริมให้ประชาชนมีส่วนร่วมในการจัดทำแผนพัฒนาท้องถิ่นและการตรวจสอบการปฏิบัติงาน ขององค์การบริหารส่วนตำบลและผู้รับจ้างให้มากขึ้น ควรประชาสัมพันธ์ให้ประชาชนทราบเกี่ยวกับรูปแบบ และรายละเอียดของโครงการ สถานที่ดำเนินโครงการ วันที่เริ่มดำเนินโครงการและระยะเวลาสิ้นสุดโครงการ ทั้งนี้เพื่อให้บรรลุวัตถุประสงค์ตามแผนพัฒนาท้องถิ่นที่วางไว้และเกิดประโยชน์สูงสุดต่อประชาชนและ ทางราชการ